

## รายละเอียดของรายวิชา

ชื่อสถาบันอุดมศึกษา                      มหาวิทยาลัยศิลปากร  
วิทยาเขต/คณะ/ภาควิชา                      วิทยาเขตสารสนเทศเพชรบุรี คณะสัตวศาสตร์และเทคโนโลยีการเกษตร

### หมวดที่ 1 ข้อมูลทั่วไป

#### 1. รหัสและชื่อรายวิชา

SU326    เขตทางทะเล และการจัดการทรัพยากรทางทะเลและชายฝั่ง  
(Maritime Zones and Marine and Coastal Resources Management)

#### 2. จำนวนหน่วยกิต

3 หน่วยกิต 3(3-0-6)

#### 3. หลักสูตรและประเภทของรายวิชา

หมวดศึกษาทั่วไป  ฉบับปี พ.ศ. 2562 มหาวิทยาลัยศิลปากร

#### 4. อาจารย์ผู้รับผิดชอบรายวิชาและอาจารย์ผู้สอน

##### 4.1 อาจารย์ผู้ประสานงานรายวิชา (ภาคต้น ปีการศึกษา 2565)

อาจารย์ชนม์ ภูสุวรรณ

สถานที่ติดต่อ : สทก.1426 ตึกปฏิบัติการคณะสัตวศาสตร์และเทคโนโลยีการเกษตร

เบอร์โทรศัพท์ : 084-779-3126

อีเมลล์ : poosuwan\_c@silpakorn.edu

##### 4.2 อาจารย์ผู้สอน

- 1) อาจารย์ ดร.สมฤดี ศีลาฤดี
- 2) อาจารย์สาธิต บุญน้อม
- 3) อาจารย์คุณาดล ศีลาฤดี
- 4) ผศ.ดร. แก้วตา ลีเมียง
- 5) ผศ. ดร. สาวิกา กัลปพฤกษ์
- 6) อาจารย์ ดร.ภวพล คงชุม
- 7) ผศ.ดร.เสาวภา เขียนงาม
- 8) อาจารย์ศิริรินทร์นภา พุ่มแจ้
- 9) ผศ.ดร. อนวัช บุญญภักดี
- 10) อาจารย์สรณัฐ โชตินิพัทธ์

5. ภาคการศึกษา/ชั้นปีที่เรียน

ภาคการศึกษา 1/2565 ชั้นปีที่ 1 ขึ้นไป

6. รายวิชาบังคับก่อน (Pre-requisite) (ถ้ามี)

ไม่มี

7. รายวิชาที่ต้องเรียนพร้อมกัน (Co-requisites) (ถ้ามี)

ไม่มี

8. สถานที่เรียน

คณะสัตวศาสตร์และเทคโนโลยีการเกษตร มหาวิทยาลัยศิลปากร วิทยาเขตสารสนเทศเพชรบุรี  
เลขที่ 1 หมู่ 3 ตำบลสามพระยา อำเภอชะอำ จังหวัดเพชรบุรี 76120  
วันพุธ เวลา 15.45-18.25 น. รูปแบบการเรียนออนไลน์

9. วันที่จัดทำหรือปรับปรุงรายละเอียดของรายวิชาครั้งล่าสุด

วันที่ 17 มิถุนายน 2565

**หมวดที่ 2 จุดมุ่งหมายและวัตถุประสงค์**

1. จุดมุ่งหมายของรายวิชา

1.1 เพื่อให้ นักศึกษามีความรู้ความเข้าใจเขตทางทะเลและชายฝั่ง ธรณีวิทยาและธรณีสัณฐานวิทยาของทะเลไทย

1.2 เพื่อให้ นักศึกษามีความรู้ความเข้าใจการทับถมและตกตะกอนในทะเลและชายฝั่ง ภูมิลักษณะชายฝั่งทะเลไทย ทรัพยากรมีชีวิตในทะเลและชายฝั่ง ทรัพยากรไม่มีชีวิตในทะเลและชายฝั่ง

1.3 เพื่อให้ นักศึกษามีความรู้ความเข้าใจ การตั้งถิ่นฐานของประชาชนชายฝั่งทะเล ระบบสาธารณสุขชุมชนชายฝั่ง ผลประโยชน์ทางเศรษฐกิจของทะเลไทย และการจัดการชายฝั่งทะเลไทย

2. วัตถุประสงค์ในการพัฒนา/ปรับปรุงรายวิชา

2.1 มีการปรับปรุงเนื้อหาวิชาให้มีความทันสมัยต่อสถานการณ์ปัจจุบัน

**หมวดที่ 3 ลักษณะและการดำเนินการ**

1. คำอธิบายรายวิชา

เขตทางทะเลและชายฝั่ง ธรณีวิทยาและธรณีสัณฐานวิทยาของทะเลไทย การทับถมและตกตะกอนในทะเลและชายฝั่ง ภูมิลักษณะชายฝั่งทะเลไทย ทรัพยากรมีชีวิตในทะเลและชายฝั่ง ทรัพยากรไม่มี

ชีวิตในทะเลและชายฝั่ง การตั้งถิ่นฐานของประชาชนชายฝั่งทะเล ระบบสาธารณสุขชุมชนชายฝั่ง ความมั่นคง และมั่งคั่ง ยั่งยืนและผลประโยชน์ทางเศรษฐกิจของทะเลไทย และการจัดการชายฝั่งทะเลไทย

Maritime zones and coasts; geology and geomorphology of Thai Seas; marine and coastal deposition and sedimentation; *Thai coastal landscape*; living marine and coastal resources, non- living marine and coastal resources; human settlement in coastal zone; public health system of seacoast community; stability, prosperity, sustainability and economic benefits of the Thai sea; coastal management of Thai sea.

## 2. จำนวนชั่วโมงที่ใช้ต่อสัปดาห์

จำนวนชั่วโมงบรรยาย	45	ชั่วโมง
จำนวนชั่วโมงฝึกปฏิบัติ /ภาคสนาม/การฝึกงาน	-	ชั่วโมง
จำนวนชั่วโมงการศึกษาด้วยตนเอง	6	ชั่วโมง/สัปดาห์

## 3. จำนวนชั่วโมงต่อสัปดาห์ที่จะให้คำปรึกษาและแนะนำทางวิชาการแก่นักศึกษา

อาจารย์ผู้สอนจัดเวลาให้คำปรึกษาเป็นรายบุคคล หรือรายกลุ่มตามความต้องการของนักศึกษา จำนวน 3 ชั่วโมงต่อสัปดาห์ ประกาศเวลาให้คำปรึกษาทางวิชาการไว้ในช่องทาง เช่น Course Outline/ประกาศในชั้นเรียน/Classroom รายวิชา/กลุ่มไลน์ของรายวิชา เป็นต้น และประกาศติดหน้าห้องทำงานของอาจารย์ โดยระบุเวลา สถานที่ และช่องทางที่นักศึกษาสามารถขอคำปรึกษาทางวิชาการได้

## หมวดที่ 4 การพัฒนานักศึกษาตามผลลัพธ์การเรียนรู้ที่คาดหวัง

ผลลัพธ์การเรียนรู้ที่คาดหวังของรายวิชา (CLOs)	ผลลัพธ์การเรียนรู้ที่คาดหวังของหลักสูตร (PLOs) ที่รายวิชารับผิดชอบ	กลยุทธ์การสอนตาม CLOs	กลยุทธ์สำหรับวิธีการวัดและประเมินผลตาม CLOs
CLO 1: แสวงหาความรู้และติดตามการเปลี่ยนแปลงข้อมูลของชายฝั่งทะเลไทย ทรัพยากรในทะเลและชายฝั่ง การจัดการทรัพยากรทางทะเลและการใช้ประโยชน์	PLO6 แสวงหาความรู้ได้ด้วยตนเอง และนำความรู้ไปใช้ในการพัฒนาตนเองและการดำเนินชีวิต	- การบรรยาย การทบทวน และเทคนิคการสอนอื่น ๆ ที่เน้นผู้เรียนเป็นสำคัญ เช่น การเรียนแบบแบ่งกลุ่มย่อย การเรียนแบบใช้ปัญหาเป็นฐาน การเรียนโดยการค้นคว้าด้วยตนเอง	ประเมินจากผลสัมฤทธิ์ทางการเรียนและการปฏิบัติของนักศึกษาในด้านต่าง ๆ คือ 1) การเข้าชั้นเรียนและการมีส่วนร่วมในกิจกรรมในชั้นเรียน 2) งานมอบหมาย 3) สอบกลางภาค 4) สอบปลายภาค
CLO 2: รับผิดชอบต่อหน้าที่ที่ได้รับมอบหมายในชั้นเรียน	PLO7 แสดงออกซึ่งทักษะความสัมพันธ์ระหว่างบุคคล สามารถทำงานร่วมกับผู้อื่นได้ มี	- การถาม-ตอบ	

	ระเบียบวินัย ตรงต่อเวลา ซื่อสัตย์สุจริต มีความรับผิดชอบ ต่อตนเอง สังคม และสิ่ง แวดล้อม	ปัญหาทางวิชาการหรือ มีการซักถามประเด็น ปัญหาและแลกเปลี่ยน ความคิดเห็นในชั้นเรียน
CLO 3: ดำเนินกิจกรรมหรือ โครงการที่มีลักษณะแสดงความ รับผิดชอบต่อชุมชน สังคม และ สิ่งแวดล้อมได้	PLO7 แสดงออกซึ่งทักษะความ สัมพันธ์ระหว่างบุคคล สามารถ ทำงานร่วมกับผู้อื่นได้ มีระเบียบ วินัย ตรงต่อเวลา ซื่อสัตย์สุจริต มีความรับผิดชอบต่อตนเอง สังคม และสิ่งแวดล้อม	-เรียนรู้จาก สถานการณ์จริง การสอนแบบ อภิปรายจาก ตัวอย่างกรณีศึกษา -การอภิปรายกลุ่ม และการมอบหมาย งานการแก้ปัญหาจาก โจทย์ปัญหากรณีศึกษา หรือสถานการณ์จำลอง

## หมวดที่ 5 แผนการสอนและการประเมินผล

### 1. แผนการสอน

ลำดับที่	หัวข้อ/รายละเอียด	CLOs	จำนวน ชั่วโมง	กิจกรรมการเรียนการสอน สื่อที่ใช้ (ถ้ามี)	ผู้สอน
1	ชี้แจงรายวิชา บทนำเรื่อง (Introduction)/ผู้ ประสานงานรายวิชา	1, 2	3	-สอนแบบบรรยายโดยใช้กล ยุทธ์การสอนตาม CLOs ที่ ระบุไว้ในหมวดที่ 4 - จัดสอบเพื่อประเมินผล	อ. ชนม์ ภูสุวรรณ (ผู้ประสานงาน รายวิชา)
2	เขตทางทะเลและชายฝั่ง - เขตทางทะเลและ เขตแดนทางทะเลของ ไทย - การแบ่งเขตการปกครอง ของจังหวัดทางทะเล	1, 2	3	การเรียนรู้ของผู้เรียนโดยใช้ กลยุทธ์สำหรับวิธีการวัด ประเมินผลตาม CLOs -บรรยาย ซักถาม อภิปราย ให้ทุกคนได้ร่วมพิจารณา และเสนอแนะ พร้อมทั้งยก	อ. สรณัฐ โชตินิพัทธ์

3-4	<p>ธรณีวิทยาและธรณี          สัณฐานวิทยาของทะเล          ไทย</p> <p>- ธรณีวิทยาและธรณี          สัณฐานวิทยา</p> <p>- ทรัพยากรดิน</p> <p>การทับถมและตกตะกอน          ในทะเลและชายฝั่ง</p> <p>ภูมิลักษณะชายฝั่งทะเลไทย</p>	1, 2	6	<p>ตัวอย่างภาพประกอบหรือ          สื่ออื่นๆ โดยใช้</p> <p>PowerPoint ฯลฯ</p> <p>- มีการเพิ่มช่องทางการ          ติดต่อสื่อสารระหว่างผู้สอน          และผู้เรียน โดยการใช้          Social media ในรูปแบบที่          เหมาะสม เพื่อใช้ในการตอบ          ข้อซักถามนอกห้องเรียน</p>	อ. ชนม์ ภูสุวรรณ
5	<p>ทรัพยากรมีชีวิตในทะเล          และชายฝั่ง</p> <p>- นิเวศวิทยาบกในพื้นที่          ชายฝั่ง</p>	1, 2	3	<p>หรือประเด็นปัญหาต่าง ๆ ที่          เกี่ยวข้อง</p> <p>- มีแบบทดสอบย่อยท้าย          ชั่วโมงการสอนพร้อมเฉลย</p>	ผศ. ดร. สาวิกา กัลปพฤกษ์
6	<p>ทรัพยากรมีชีวิตในทะเล          และชายฝั่ง</p> <p>- สิ่งมีชีวิตและระบบนิเวศ          ทางทะเล</p>	1, 2	3	<p>คำตอบ เพื่อกระตุ้นให้          นักศึกษาทราบถึงเนื้อหา/บ          ทเรียนที่สำคัญ</p> <p>- มีการส่งเสริมให้ผู้เรียน</p>	อ. ศิริรินทร์ภา พุ่มแจ้
7	<p>ทรัพยากรไม่มีชีวิตในทะเล          และชายฝั่ง</p>	1, 2	3	<p>ศึกษาค้นคว้าด้วยตนเอง          จากการการเรียนรู้ภายนอก          ชั้นเรียน เช่น หนังสือ ตำรา</p>	อ. ดร. สมฤดี ศิลาฤดี
8	<b>สอปกกลางภาค</b>				
9	<p>การอนุรักษ์ทรัพยากรทาง          ทะเล แนวปะการัง หญ้า          ทะเล ป่าชายเลน</p>	1, 2, 3	3	<p>เอกสารประกอบการสอน          E-book ฐานข้อมูลวารสาร          หรือข้อมูลต่าง ๆ ที่สืบค้น</p>	ผศ.ดร. แก้วดา ลี้มเฮง
10	<p>การตั้งถิ่นฐานของ          ประชาชนชายฝั่งทะเล</p>	1, 2	3	<p>จาก Internet</p> <p>- มอบหมายงานงาน          ค้นคว้าข้อมูลและมีการนำ</p>	ผศ.ดร. อนวัช บุญญภักดี
11	<p>ระบบสาธารณสุขชุมชน          ชายฝั่ง</p>	1, 2	3	<p>เสนองาน มีการอภิปรายใน          ชั้นเรียน</p>	ผศ.ดร. เสาวภา เขียนงาม
12	<p>ผลประโยชน์ทางเศรษฐกิจ          ของทะเลไทย และ          นโยบายของภาครัฐ</p>	1, 2	3		อ.ดร. ภาพล คงชุม
13	<p>การจัดการชายฝั่งทะเล          ไทย แนวทางการจัดการ          ทรัพยากรชายฝั่งทะเล          แบบองค์รวม (แบบบูรณา</p>	1, 2, 3	3		อ.สาธิต บุญน้อม

	การ)				
14	สาเหตุและแนวทางการ ป้องกันการเกิดปัญหาการ กัดเซาะชายฝั่ง	1, 2, 3			อ. คุณาดล ศิลาฤดี
15	นำเสนอ/สัมมนา ตัวอย่าง กรณีศึกษาที่เกี่ยวข้อง	1, 2, 3	3		อ. ชนม์ ภูสุวรรณ (ผู้ประสานงาน รายวิชา
16	<b>สอบปลายภาค</b>				
		รวม	45 ชั่วโมง		

## 2. แผนการประเมินตามผลลัพธ์การเรียนรู้ที่คาดหวังของรายวิชา

ผลลัพธ์การเรียนรู้ที่คาดหวัง ของรายวิชา (CLOs)	กิจกรรมการประเมินผล การเรียนรู้ของผู้เรียน	กำหนดการประเมิน (สัปดาห์ที่)	สัดส่วนของการประเมิน ผล
CLO 1: แสวงหาความรู้ และติดตามการ เปลี่ยนแปลงข้อมูลของ ชายฝั่งทะเลไทย ทรัพยากรในทะเลและ ชายฝั่ง การจัดการ ทรัพยากรทางทะเลและ การใช้ประโยชน์	1) การเข้าชั้นเรียนและ การมีส่วนร่วมในกิจกรรม ในชั้นเรียน 2) งานมอบหมาย 3) สอบกลางภาค 4) สอบปลายภาค	1) การเข้าชั้นเรียนและ การมีส่วนร่วมในกิจกรรม ในชั้นเรียน - ทุกสัปดาห์ (1-7, 9-15) 2) งานมอบหมาย - สัปดาห์ที่ 15 นำเสนอ/ส่ง งาน (โดยมีการมอบหมาย งานก่อนกลางภาค) 3) สอบกลางภาค - สัปดาห์ที่ 8 4) สอบปลายภาค - สัปดาห์ที่ 16	1) การเข้าชั้นเรียนและ การมีส่วนร่วมในกิจกรรม ในชั้นเรียน - 10% 2) งานมอบหมาย - 30% 3) สอบกลางภาค - 30% 4) สอบปลายภาค - 30%
CLO 2: รับผิดชอบต่อ หน้าที่ที่ได้รับมอบหมายใน ชั้นเรียน			
CLO 3: ดำเนินกิจกรรม หรือโครงการที่มีลักษณะ แสดงความรับผิดชอบต่อ ชุมชน สังคม และสิ่ง แวดล้อมได้			

การตัดเกรดแบบอิงเกณฑ์ การกำหนดคะแนนด้วยร้อยละหรือเปอร์เซ็นต์ของแต่ละเกรด ดังนี้

ระดับคะแนน (ร้อยละ/เปอร์เซ็นต์)	ระดับเกรด
80 ขึ้นไป	A
75-79	B+
70-74	B
65-69	C+
60-64	C
55-59	D+
50-54	D
ต่ำกว่า 50	F

เกณฑ์การให้คะแนน

#### 1. ด้านคุณธรรมและจริยธรรม

- 1) มีจิตสำนึกและตระหนักในการปฏิบัติตามจรรยาบรรณวิชาชีพ
- 2) แสดงออกอย่างสม่ำเสมอถึงความซื่อสัตย์สุจริต
- 3) มีวินัย และความรับผิดชอบต่อตนเองและสังคม
- 4) เคารพกฎระเบียบและข้อบังคับต่างๆ ขององค์กรและสังคม
- 5) เคารพสิทธิและยอมรับฟังความคิดเห็นของผู้อื่น

วิธีการประเมินผลการเรียนรู้ที่คาดหวัง (ตาม TQF)

#### 1. ด้านคุณธรรมและจริยธรรม

##### 1) มีจิตสำนึกและตระหนักในการปฏิบัติตามจรรยาบรรณวิชาชีพ

รายละเอียด	ระดับคะแนน
สามารถยกตัวอย่างการปฏิบัติตามจรรยาบรรณวิชาชีพที่ถูกต้องได้	1-5 คะแนน
แสดงวิธีการใช้ส้วมโดยใช้หลักจรรยาบรรณวิชาชีพได้อย่างถูกต้อง	1-5 คะแนน

##### 2) แสดงออกอย่างสม่ำเสมอถึงความซื่อสัตย์สุจริต

รายละเอียด	ระดับคะแนน
ไม่คัดลอกงาน/งานมอบหมาย	1-5 คะแนน
มีแหล่งอ้างอิงที่ถูกต้องตามหลักวิชาการในงานที่ได้รับมอบหมาย	1-5 คะแนน

## 3) มีวินัย และความรับผิดชอบต่อตนเองและสังคม

รายละเอียด	ระดับคะแนน
เข้าเรียนตรงต่อเวลา	1-5 คะแนน
ส่งงานที่มอบหมายตรงตามกำหนดระยะเวลา	1-5 คะแนน
มีส่วนร่วมกิจกรรมในชั้นเรียน	1-5 คะแนน

## 4) เคารพกฎระเบียบและข้อบังคับต่างๆ ขององค์กรและสังคม

รายละเอียด	ระดับคะแนน
การแต่งกายที่เหมาะสม	1-5 คะแนน
ปฏิบัติตามข้อตกลงของรายวิชา	1-5 คะแนน
ปฏิบัติตามกฎระเบียบของมหาวิทยาลัย	1-5 คะแนน

## 5) เคารพสิทธิและยอมรับฟังความคิดเห็นของผู้อื่น

รายละเอียด	ระดับคะแนน
มีส่วนร่วมกิจกรรมในชั้นเรียน	1-5 คะแนน
แสดงความคิดเห็น อภิปราย รับฟังความคิดเห็นของผู้อื่น	1-5 คะแนน

**วิธีการประเมินผล** สอบสัมภาษณ์ สอบข้อเขียน ทดสอบย่อย ใช้สถานการณ์ การสังเกตพฤติกรรม แบบบันทึกการสังเกต การประเมินจากแบบสอบถาม การเก็บข้อมูลจากแหล่งอื่น

## เกณฑ์การประเมิน Rubrics แบบภาพรวมเพื่อประเมินการนำเสนอปากเปล่าของนักศึกษา

ระดับ	คำอธิบาย
5 ยอดเยี่ยม	นักศึกษาสามารถอธิบายเรื่องที่ศึกษาได้เป็นอย่างดีชัดเจน พร้อมให้เหตุผลที่หนักแน่น ชี้ให้เห็นความสำคัญของเรื่องที่ศึกษา มีข้อมูลที่เฉพาะเจาะจง สนับสนุนข้อสรุป การนำเสนอมีความต่อเนื่อง มีการสบสายตามผู้ฟังโดยตลอด มีการเตรียมการอย่างดี มีการจัดลำดับระบบระเบียบในการนำเสนออย่างดี มีความกระตือรือร้น มีการใช้สื่อในการนำเสนออย่างมีประสิทธิภาพ ตอบคำถามของผู้ฟังได้ชัดเจน ตรงประเด็น และมีความเหมาะสม
4 ดีมาก	นักศึกษ้อธิบายเรื่องที่ศึกษาพร้อมให้เหตุผลที่ชี้ให้เห็นความสำคัญของเรื่องที่ศึกษา มีข้อมูลเพียงพอที่สนับสนุนข้อสรุป การนำเสนอถูกต้อง มีการเตรียมการก่อนนำเสนอ และมีการจัดลำดับการนำเสนอ มีการใช้สื่อ และตอบคำถามผู้ฟังได้ชัดเจน
3 ดี	นักศึกษ้อธิบายเรื่องที่ศึกษามาพร้อมกล่าวถึงข้อสรุป แต่ข้อมูลสนับสนุนข้อสรุปไม่มากพอเหมือน 4 กับ 5 การนำเสนอถูกต้อง มีการเตรียมการก่อนนำเสนอและมีการจัดลำดับการนำเสนอ มีการใช้สื่อและตอบคำถามผู้ฟัง



2 พอใช้	นักศึกษาอธิบายเรื่องที่ศึกษามาแต่ไม่ค่อยสมบูรณ์ ไม่มีกล่าวข้อสรุป ลำดับการนำเสนอที่ทำให้เข้าใจได้ แต่มีข้อผิดพลาดบางจุด เตรียมการไม่ดี จัดระบบระเบียบไม่ดี มีการตอบคำถามได้บางคำถาม
1 ควรปรับปรุง	นักศึกษานำเสนอโดยไม่ได้เริ่มที่คำถามหรือความสำคัญ หัวข้อที่นำเสนอไม่ชัดเจน และมีข้อสรุปที่ไม่เพียงพอ การนำเสนอเน้นย้ำต่อการติดตามฟัง ขาดการเตรียมตัวหรือขาดการจัดระเบียบ มีการตอบคำถามเฉพาะบางคำถามหรือไม่ตอบ
0	ไม่มีการนำเสนอปากเปล่า

#### เกณฑ์การประเมินทักษะการเขียน/การจัดทำรายงานของนักศึกษา

ระดับ	คำอธิบาย
3 (ดี)	เขียน/ทำรายงานได้ตรงประเด็น และชัดเจน มีคำนำ เนื้อหา และบทสรุปอย่างชัดเจน ตัวสะกด และไวยากรณ์มีความถูกต้องสมบูรณ์ ทำให้ผู้อ่านเข้าใจง่าย มีแนวคิดที่น่าสนใจ มีเหตุผล ใช้ภาษาสละสลวย มีการอ้างอิงแหล่งที่มาของข้อมูลอย่างถูกต้องตามหลักวิชาการ
2 (ผ่าน)	เขียน/ทำรายงานได้ตรงประเด็นตามที่กำหนด มีคำนำ เนื้อหา และบทสรุป ภาษาที่ใช้ทำให้ผู้อ่านเกิดความสับสน เหตุผลยังไม่ค่อยสอดคล้องกัน มีข้อผิดพลาดของการอ้างอิงแหล่งที่มาของข้อมูล
1 (ต้องปรับปรุง)	เขียน/ทำรายงานไม่ตรงประเด็น ไม่มีการจัดระบบการเขียน/ทำรายงาน เช่น คำนำ เนื้อหา และบทสรุป ภาษาที่ใช้ทำให้ผู้อ่านเกิดความสับสน ขาดเหตุผลสนับสนุน ไม่มีการอ้างอิงแหล่งที่มาของข้อมูล
0	ไม่มีผลงาน

#### หมวดที่ 6 ทรัพยากรประกอบการเรียนการสอน

##### ตำราและเอกสารที่ใช้ประกอบการเรียนการสอน

- จตุรนต์ ธีระวัฒน์. 2547. อาณาเขตทางทะเลของประเทศไทย. สำนักพิมพ์มหาวิทยาลัยธรรมศาสตร์. กรุงเทพฯ.
- สำนักงานสภาพความมั่นคงแห่งชาติจากหนังสือทะเลและมหาสมุทร และผลประโยชน์ของชาติทางทะเล. กรุงเทพฯ. 2562.
- กรมทรัพยากรธรณี. 2550. ธรณีวิทยาประเทศไทย Geology of Thailand. กรมทรัพยากรธรณี กระทรวงทรัพยากรธรรมชาติและสิ่งแวดล้อม. พิมพ์ครั้งที่ 2 กรุงเทพฯ.598 หน้า.

- ธนากร วงศ์วัฒนะเสถียร.2560. แหล่งพลังงานทดแทน. ศูนย์วิจัยและพัฒนาพลังงานทดแทน คณะวิศวกรรมศาสตร์ มหาวิทยาลัยขอนแก่น พิมพ์ครั้งที่ 1 เรวัตการพิมพ์ บุรีรัมย์.
- การจัดสร้างปะการังเทียมในประเทศไทย. 2552. เอกสารเผยแพร่สำนักอนุรักษ์ทรัพยากรทางทะเลและชายฝั่ง ฉบับที่ 46. กรมทรัพยากรทางทะเลและชายฝั่ง. กระทรวงทรัพยากรธรรมชาติและสิ่งแวดล้อม.
- รวมกฎหมายที่ใช้ดูแลรักษาทรัพยากรทางทะเลและชายฝั่งบริเวณบ้านของเรา. 2549. เอกสารเผยแพร่สำนักอนุรักษ์ทรัพยากรทางทะเลและชายฝั่ง ฉบับที่ 24. กรมทรัพยากรทางทะเลและชายฝั่ง. กระทรวงทรัพยากรธรรมชาติและสิ่งแวดล้อม.
- มลพิษทางทะเลและแนวทางแก้ไขในประเทศไทย. ส่วนแหล่งน้ำทะเล สำนักจัดการคุณภาพน้ำ กรมควบคุมมลพิษ.
- ยุทธศาสตร์การจัดการป้องกันและแก้ปัญหาการกัดเซาะชายฝั่ง. 2551. กรมทรัพยากรทางทะเลและชายฝั่ง. กระทรวงทรัพยากรธรรมชาติและสิ่งแวดล้อม.
- อนุรักษ์นันทนาการ. 2551. พื้นที่คุ้มครองทางทะเลในประเทศไทย : เป้าหมายปี ค.ศ. 2010/2012 ภายใต้กฎหมายว่าด้วยความหลากหลายทางชีวภาพ. เอกสารเผยแพร่สำนักอนุรักษ์ทรัพยากรทางทะเลและชายฝั่ง ฉบับที่ 35. กรมทรัพยากรทางทะเลและชายฝั่ง. 239 หน้า.
- ฐานข้อมูลจากระบบ Internet ที่เกี่ยวข้องกับเนื้อหาวิชาในการสืบค้นข้อมูล

## หมวดที่ 7 การประเมินและปรับปรุงการดำเนินการของรายวิชา

### 1. กลยุทธ์การประเมินการจัดการเรียนการสอนของรายวิชา

1.1 ให้นักศึกษาทุกคนประเมินประสิทธิผลของรายวิชา ซึ่งรวมถึง วิธีการสอน การจัดกิจกรรมใน และนอกห้องเรียน สิ่งสนับสนุนการเรียนการสอน ซึ่งมีผลกระทบต่อการเรียนรู้ และผลการเรียนรู้ที่ได้รับ และเสนอแนะเพื่อการปรับปรุงรายวิชา ด้วยระบบคอมพิวเตอร์ของมหาวิทยาลัย

1.2 การสนทนาระหว่างอาจารย์ผู้สอนกับนักศึกษา

1.3 การสะท้อนจากพฤติกรรมของผู้เรียน จากการสังเกตขณะสอน และผลการเรียนของนักศึกษา

### 2. การปรับปรุงการสอน

2.1 ประชุมหารือกับอาจารย์ผู้รับผิดชอบหลักสูตรเพื่อดำเนินการปรับปรุงการสอน

2.2 สอบถามความคิดเห็นของนักศึกษาจากแบบประเมินอาจารย์ผู้สอน

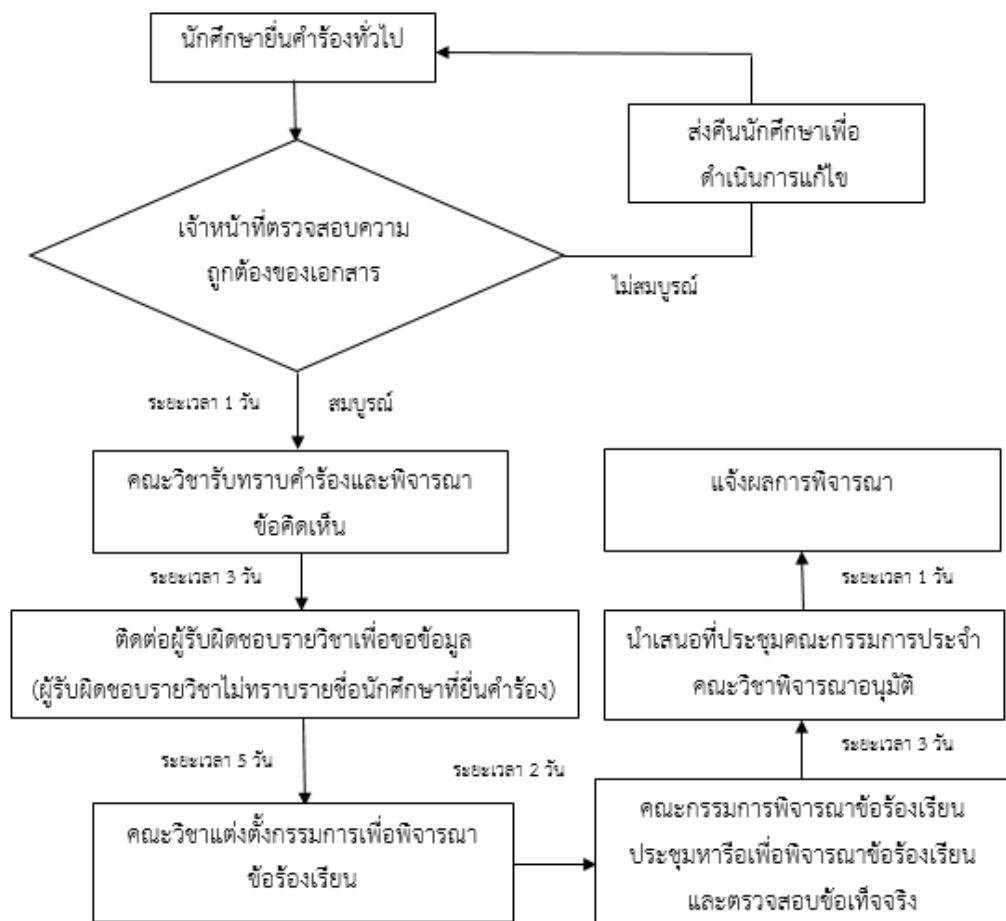
### 3. กระบวนการยืนยัน (verification) ผลสัมฤทธิ์ของนักศึกษา

3.1 ให้ตัวแทนผู้เรียนจากชั้นเรียนตอบคำถามปากเปล่า และสามารถอธิบายความรู้ที่เกี่ยวข้องในรายวิชา

3.2 มีการประชุมอาจารย์ผู้รับผิดชอบหลักสูตรเพื่อการทวนสอบผลสัมฤทธิ์ของข้อสอบและการประเมินผลการเรียน โดยให้อาจารย์ที่ไม่ได้ร่วมสอนช่วยประเมินหัวข้อ เนื้อหา ข้อสอบ ผลการเรียน และการตัดเกรด

### ขั้นตอนการอุทธรณ์และการพิจารณาการตรวจสอบผลการเรียน ตามประกาศคณะสัตวศาสตร์และเทคโนโลยีการเกษตร ณ วันที่ 22 ธันวาคม 2564

เพื่อให้การอุทธรณ์และการพิจารณาการตรวจสอบผลการเรียนของนักศึกษา เป็นไปด้วยความเรียบร้อย ทางคณะสัตวศาสตร์และเทคโนโลยีการเกษตรจึงขอกำหนดขั้นตอนการอุทธรณ์เพื่อขอตรวจสอบผลการเรียนของนักศึกษา ไว้ดังนี้



ทั้งนี้ในกรณีที่มีการอุทธรณ์ขอตรวจสอบผลการเรียนรายวิชาที่ศูนย์บริหารจัดการการศึกษาทั่วไป และพัฒนาการเรียนรู้อังกฤษเป็นผู้รับผิดชอบ คณะวิชาจะทำการประสานงานเพื่อขอข้อมูลรายวิชา จากศูนย์ดังกล่าว ดังนั้นจะมีระยะเวลาดำเนินการจนแล้วเสร็จ ภายใน 21 วัน