

รายละเอียดของรายวิชา

ชื่อสถาบันอุดมศึกษา มหาวิทยาลัยศิลปากร
วิทยาเขต/คณะ/ภาควิชา วิทยาเขตสารสนเทศเพชรบุรี คณะสัตวศาสตร์และเทคโนโลยีการเกษตร

หมวดที่ 1 ข้อมูลทั่วไป

1. รหัสและชื่อรายวิชา

SU326 เขตทางทะเล และการจัดการทรัพยากรทางทะเลและชายฝั่ง
(Maritime Zones and Marine and Coastal Resources Management)

2. จำนวนหน่วยกิต

3 หน่วยกิต 3(3-0-6)

3. หลักสูตรและประเภทของรายวิชา

หมวดศึกษาทั่วไป ฉบับปี พ.ศ. 2562 มหาวิทยาลัยศิลปากร

4. อาจารย์ผู้รับผิดชอบรายวิชาและอาจารย์ผู้สอน

4.1 อาจารย์ผู้ประสานงานรายวิชา (ภาคปลาย ปีการศึกษา 2565)

อาจารย์ สาธิต บุญน้อม

สถานที่ติดต่อ : สทก.1118 ตึกปฏิบัติการคณะสัตวศาสตร์และเทคโนโลยีการเกษตร

เบอร์โทรศัพท์ : 081-816-9342

อีเมลล์ : boonnom_s@silpakorn.edu, Boonnom_s@su.ac.th

4.2 อาจารย์ผู้สอน

- 1) อาจารย์ ดร. สมฤดี ศีลาฤดี
- 2) อาจารย์ ชนม์ ภูสุวรรณ
- 3) อาจารย์ คุณาดล ศีลาฤดี
- 4) ผศ. ดร. แก้วตา ลิ่มเฮง
- 5) ผศ. ดร. สาวิกา กัลปพฤกษ์
- 6) อาจารย์ ดร. ภาพล คงชุม
- 7) ผศ. ดร. เสาวภา เขียนงาม
- 8) อาจารย์ ศิริรินทร์ภา พุ่มแจ้
- 9) ผศ. ดร. อนวัช บุญญรักษ์ดี
- 10) อาจารย์ สรณัฐ โชตินิพัทธ์

5. ภาคการศึกษา/ชั้นปีที่เรียน

ภาคการศึกษา 2/2565 ชั้นปีที่ 1 ขึ้นไป

6. รายวิชาบังคับก่อน (Pre-requisite) (ถ้ามี)

ไม่มี

7. รายวิชาที่ต้องเรียนพร้อมกัน (Co-requisites) (ถ้ามี)

ไม่มี

8. สถานที่เรียน

คณะสัตวศาสตร์และเทคโนโลยีการเกษตร มหาวิทยาลัยศิลปากร วิทยาเขตสารสนเทศเพชรบุรี
เลขที่ 1 หมู่ 3 ตำบลสามพระยา อำเภอชะอำ จังหวัดเพชรบุรี 76120
วันพุธ เวลา 15.45-18.25 น. รูปแบบการเรียนออนไลน์

9. วันที่จัดทำหรือปรับปรุงรายละเอียดของรายวิชาครั้งล่าสุด

วันที่ 26 พฤศจิกายน 2565

หมวดที่ 2 จุดมุ่งหมายและวัตถุประสงค์

1. จุดมุ่งหมายของรายวิชา

1.1 เพื่อให้ นักศึกษามีความรู้ความเข้าใจเขตทางทะเลและชายฝั่ง ธรณีวิทยาและธรณีสัณฐานวิทยาของทะเลไทย

1.2 เพื่อให้ นักศึกษามีความรู้ความเข้าใจการทับถมและตกตะกอนในทะเลและชายฝั่ง ภูมิลักษณะชายฝั่งทะเลไทย ทรัพยากรมีชีวิตในทะเลและชายฝั่ง ทรัพยากรไม่มีชีวิตในทะเลและชายฝั่ง

1.3 เพื่อให้ นักศึกษามีความรู้ความเข้าใจ การตั้งถิ่นฐานของประชาชนชายฝั่งทะเล ระบบสาธารณสุขชุมชนชายฝั่ง ผลประโยชน์ทางเศรษฐกิจของทะเลไทย และการจัดการชายฝั่งทะเลไทย

2. วัตถุประสงค์ในการพัฒนา/ปรับปรุงรายวิชา

2.1 มีการปรับปรุงเนื้อหาวิชาให้มีความทันสมัยต่อสถานการณ์ปัจจุบัน

หมวดที่ 3 ลักษณะและการดำเนินการ

1. คำอธิบายรายวิชา

เขตทางทะเลและชายฝั่ง ธรณีวิทยาและธรณีสิ่งแวดล้อมวิทยาของทะเลไทย การทับถมและตกตะกอนในทะเลและชายฝั่ง ภูมิลักษณะชายฝั่งทะเลไทย ทรัพยากรมีชีวิตในทะเลและชายฝั่ง ทรัพยากรไม่มีชีวิตในทะเลและชายฝั่ง การตั้งถิ่นฐานของประชาชนชายฝั่งทะเล ระบบสาธารณสุขชุมชนชายฝั่ง ความมั่นคง และมั่งคั่ง ยั่งยืนและผลประโยชน์ทางเศรษฐกิจของทะเลไทย และการจัดการชายฝั่งทะเลไทย

Maritime zones and coasts; geology and geomorphology of Thai Seas; marine and coastal deposition and sedimentation; *Thai coastal landscape*; living marine and coastal resources, non- living marine and coastal resources; human settlement in coastal zone; public health system of seacoast community; stability, prosperity, sustainability and economic benefits of the Thai sea; coastal management of Thai sea.

2. จำนวนชั่วโมงที่ใช้ต่อสัปดาห์

จำนวนชั่วโมงบรรยาย	45	ชั่วโมง
จำนวนชั่วโมงฝึกปฏิบัติ /ภาคสนาม/การฝึกงาน	-	ชั่วโมง
จำนวนชั่วโมงการศึกษาด้วยตนเอง	6	ชั่วโมง/สัปดาห์

3. จำนวนชั่วโมงต่อสัปดาห์ที่จะให้คำปรึกษาและแนะนำทางวิชาการแก่นักศึกษา

อาจารย์ผู้สอนจัดเวลาให้คำปรึกษาเป็นรายบุคคล หรือรายกลุ่มตามความต้องการของนักศึกษา จำนวน 3 ชั่วโมงต่อสัปดาห์ ประกาศเวลาให้คำปรึกษาทางวิชาการไว้ในช่องทาง เช่น Course Outline/ ประกาศในชั้นเรียน/Classroom รายวิชา/กลุ่มไลน์ของรายวิชา เป็นต้น และประกาศติดหน้าห้องทำงานของอาจารย์ โดยระบุเวลา สถานที่ และช่องทางที่นักศึกษาสามารถขอคำปรึกษาทางวิชาการได้

หมวดที่ 4 การพัฒนานักศึกษาตามผลลัพธ์การเรียนรู้ที่คาดหวัง

ผลลัพธ์การเรียนรู้ที่คาดหวังของรายวิชา (CLOs)	ผลลัพธ์การเรียนรู้ที่คาดหวังของหลักสูตร (PLOs) ที่รายวิชารับผิดชอบ	กลยุทธ์การสอนตาม CLOs	กลยุทธ์สำหรับวิธีการวัดและประเมินผลตาม CLOs
CLO 1: แสวงหาความรู้และติดตามการเปลี่ยนแปลงข้อมูลของชายฝั่งทะเลไทย ทรัพยากรในทะเลและชายฝั่ง	PLO6 แสวงหาความรู้ได้ด้วยตนเอง และนำความรู้ไปใช้ในการพัฒนาตนเองและการดำเนินชีวิต	- การบรรยาย การทบทวน และเทคนิคการสอนอื่น ๆ ที่เน้นผู้เรียนเป็นสำคัญ เช่น	ประเมินจากผลสัมฤทธิ์ทางการเรียนและการปฏิบัติของนักศึกษาในด้านต่าง ๆ คือ

การจัดการทรัพยากรทางทะเลและการใช้ประโยชน์		การเรียนรู้แบบแบ่งกลุ่มย่อย การเรียนรู้แบบใช้ปัญหา	1) การเข้าชั้นเรียนและการมีส่วนร่วมในกิจกรรมในชั้นเรียน
CLO 2: รับผิดชอบต่อหน้าที่ที่ได้รับมอบหมายในชั้นเรียน	PLO7 แสดงออกซึ่งทักษะความสัมพันธ์ระหว่างบุคคลสามารถทำงานร่วมกับผู้อื่นได้ มีระเบียบวินัย ตรงต่อเวลา ซื่อสัตย์สุจริต มีความรับผิดชอบต่อตนเอง สังคม และสิ่งแวดล้อม	เป็นฐาน การเรียนโดย - การถาม-ตอบปัญหาทางวิชาการหรือมีการซักถามประเด็นปัญหาและแลกเปลี่ยนความคิดเห็นในชั้นเรียน	2) งานมอบหมาย 3) สอบกลางภาค 4) สอบปลายภาค
CLO 3: ดำเนินกิจกรรมหรือโครงการที่มีลักษณะแสดงความรับผิดชอบต่อชุมชน สังคม และสิ่งแวดล้อมได้	PLO7 แสดงออกซึ่งทักษะความสัมพันธ์ระหว่างบุคคลสามารถทำงานร่วมกับผู้อื่นได้ มีระเบียบวินัย ตรงต่อเวลา ซื่อสัตย์สุจริต มีความรับผิดชอบต่อตนเอง สังคม และสิ่งแวดล้อม	-เรียนรู้จากสถานการณ์จริง การสอนแบบอภิปรายจากตัวอย่างกรณีศึกษา -การอภิปรายกลุ่มและการมอบหมายงาน การแก้ปัญหาจากโจทย์ปัญหากรณีศึกษาหรือสถานการณ์จำลอง	

หมวดที่ 5 แผนการสอนและการประเมินผล

1. แผนการสอน

ลำดับที่	หัวข้อ/รายละเอียด	CLOs	จำนวนชั่วโมง	กิจกรรมการเรียนการสอน สื่อที่ใช้ (ถ้ามี)	ผู้สอน
1	ชี้แจงรายวิชา บทนำเรื่อง (Introduction)/ผู้ประสานงานรายวิชา	1, 2	3	-สอนแบบบรรยายโดยใช้กลยุทธ์การสอนตาม CLOs ที่ระบุไว้ในหมวดที่ 4	อ. ชนม์ ภูสุวรรณ
2	เขตทางทะเลและชายฝั่ง - เขตทางทะเลและเขตแดนทางทะเลของไทย	1, 2	3	- จัดสอบเพื่อประเมินผล การเรียนรู้ของผู้เรียนโดยใช้	อ.สรณัฐ โชตินิพัทธ์

	- การแบ่งเขตการปกครอง ของจังหวัดทางทะเล			กลยุทธ์สำหรับวิธีการวัด ประเมินผลตาม CLOs	
3-4	ธรณีวิทยาและธรณี สัณฐานวิทยาของทะเล ไทย -ธรณีวิทยาและธรณี สัณฐานวิทยา - ทรัพยากรดิน การทับถมและตกตะกอน ในทะเลและชายฝั่ง ภูมิลักษณะชายฝั่งทะเลไทย	1, 2	6	-บรรยาย ชักถาม อภิปราย ให้ทุกคนได้ร่วมพิจารณา และเสนอแนะ พร้อมทั้ง ยกตัวอย่างภาพประกอบ หรือสื่ออื่น ๆ โดยใช้ PowerPoint ฯลฯ - มีการเพิ่มช่องทางการ ติดต่อสื่อสารระหว่างผู้สอน และผู้เรียน โดยการใช้	อ. ชนม์ ภูสุวรรณ
5	ทรัพยากรมีชีวิตในทะเล และชายฝั่ง -นิเวศวิทยากบในพื้นที่ ชายฝั่ง	1, 2	3	Social media ในรูปแบบที่ เหมาะสม เพื่อใช้ในการตอบ ข้อซักถามนอกห้องเรียน หรือประเด็นปัญหาต่าง ๆ ที่ เกี่ยวข้อง	ผศ. ดร. สาวิกา กัลปพฤกษ์
6	ทรัพยากรมีชีวิตในทะเล และชายฝั่ง -สิ่งมีชีวิตและระบบนิเวศ ทางทะเล	1, 2	3	- มีแบบทดสอบย่อยท้าย ชั่วโมงการสอนพร้อมเฉลย คำตอบ เพื่อกระตุ้นให้	อ.ศรินทรันภา พุ่มแจ้
7	ทรัพยากรไม่มีชีวิตในทะเล และชายฝั่ง	1, 2	3	นักศึกษาทราบถึงเนื้อหา/ บทเรียนที่สำคัญ	อ. ดร.สมฤดี ศิลาฤดี
8	สอบกลางภาค			- มีการส่งเสริมให้ผู้เรียน	
9	การอนุรักษ์ทรัพยากรทาง ทะเล แนวปะการัง หญ้า ทะเล ป่าชายเลน	1, 2, 3	3	ศึกษาค้นคว้าด้วยตนเอง จากการการเรียนรู้ภายนอก ชั้นเรียน เช่น หนังสือ ตำรา	ผศ.ดร. แก้วดา ลิ้มเฮง
10	การตั้งถิ่นฐานของ ประชาชนชายฝั่งทะเล	1, 2	3	เอกสารประกอบการสอน E-book ฐานข้อมูลวารสาร หรือข้อมูลต่าง ๆ ที่สืบค้น	ผศ.ดร. อนวัช บุญญภักดี
11	ระบบสาธารณสุขชุมชน ชายฝั่ง	1, 2	3	จาก Internet -มอบหมายงานงาน ค้นคว้า	ผศ.ดร.เสาวภา เขียนงาม
12	ผลประโยชน์ทางเศรษฐกิจ ของทะเลไทย และ นโยบายของภาครัฐ	1, 2	3	ข้อมูลและมีการนำเสนองาน มีการอภิปรายในชั้นเรียน	อ.ดร.ภวพล คงชุม
13	การจัดการชายฝั่งทะเล ไทย แนวทางการจัดการ	1, 2, 3	3		อ.สาธิต บุญน้อม

	ทรัพยากรชายฝั่งทะเล แบบองค์รวม (แบบบูรณา การ)				
14	สาเหตุและแนวทางการ ป้องกันการเกิดปัญหาการ กัดเซาะชายฝั่ง	1, 2, 3			อ. คุณาดล ศิลาฤดี
15	นำเสนอ/สัมมนา ตัวอย่าง กรณีศึกษาที่เกี่ยวข้อง	1, 2, 3	3		อ.สาธิต บุญน้อม และคณาจารย์
16	สอบปลายภาค				
		รวม	45 ชั่วโมง		

2. แผนการประเมินตามผลลัพธ์การเรียนรู้ที่คาดหวังของรายวิชา

ผลลัพธ์การเรียนรู้ที่ คาดหวัง ของรายวิชา (CLOs)	กิจกรรมการประเมินผล การเรียนรู้ของผู้เรียน	กำหนดการประเมิน (สัปดาห์ที่)	สัดส่วนของการ ประเมินผล
CLO 1: แสวงหาความรู้ และติดตามการ เปลี่ยนแปลงข้อมูลของ ชายฝั่งทะเลไทย ทรัพยากรในทะเลและ ชายฝั่ง การจัดการ ทรัพยากรทางทะเลและ การใช้ประโยชน์	1) การเข้าชั้นเรียนและ การมีส่วนร่วมในกิจกรรม ในชั้นเรียน 2) งานมอบหมาย 3) สอบกลางภาค 4) สอบปลายภาค	1) การเข้าชั้นเรียนและ การมีส่วนร่วมในกิจกรรม ในชั้นเรียน - ทุกสัปดาห์ (1-7, 9-15) 2) งานมอบหมาย - สัปดาห์ที่ 15 นำเสนอ/ส่ง งาน (โดยมีการมอบหมาย งานก่อนกลางภาค) 3) สอบกลางภาค - สัปดาห์ที่ 8 4) สอบปลายภาค - สัปดาห์ที่ 16	1) การเข้าชั้นเรียนและ การมีส่วนร่วมในกิจกรรม ในชั้นเรียน - 10% 2) งานมอบหมาย - 30% 3) สอบกลางภาค - 30% 4) สอบปลายภาค - 30%
CLO 2: รับผิดชอบต่อ หน้าที่ที่ได้รับมอบหมายใน ชั้นเรียน			
CLO 3: ดำเนินกิจกรรม หรือโครงการที่มีลักษณะ แสดงความรับผิดชอบต่อ ชุมชน สังคม และ สิ่งแวดล้อมได้			

การตัดเกรดแบบอิงเกณฑ์ การกำหนดคะแนนด้วยร้อยละหรือเปอร์เซ็นต์ของแต่ละเกรด ดังนี้

ระดับคะแนน (ร้อยละ/เปอร์เซ็นต์)	ระดับเกรด
80 ขึ้นไป	A
75-79	B+
70-74	B
65-69	C+
60-64	C
55-59	D+
50-54	D
ต่ำกว่า 50	F

เกณฑ์การให้คะแนน

1. ด้านคุณธรรมและจริยธรรม

- 1) มีจิตสำนึกและตระหนักในการปฏิบัติตามจรรยาบรรณวิชาชีพ
- 2) แสดงออกอย่างสม่ำเสมอถึงความซื่อสัตย์สุจริต
- 3) มีวินัย และความรับผิดชอบต่อตนเองและสังคม
- 4) เคารพกฎระเบียบและข้อบังคับต่างๆ ขององค์กรและสังคม
- 5) เคารพสิทธิและยอมรับฟังความคิดเห็นของผู้อื่น

วิธีการประเมินผลการเรียนรู้ที่คาดหวัง (ตาม TQF)

1. ด้านคุณธรรมและจริยธรรม

1) มีจิตสำนึกและตระหนักในการปฏิบัติตามจรรยาบรรณวิชาชีพ

รายละเอียด	ระดับคะแนน
สามารถยกตัวอย่างการปฏิบัติตามจรรยาบรรณวิชาชีพที่ถูกต้องได้	1-5 คะแนน
แสดงวิธีการใช้ส้วมโดยใช้หลักจรรยาบรรณวิชาชีพได้อย่างถูกต้อง	1-5 คะแนน

2) แสดงออกอย่างสม่ำเสมอถึงความซื่อสัตย์สุจริต

รายละเอียด	ระดับคะแนน
ไม่คัดลอกงาน/งานมอบหมาย	1-5 คะแนน
มีแหล่งอ้างอิงที่ถูกต้องตามหลักวิชาการในงานที่ได้รับมอบหมาย	1-5 คะแนน

3) มีวินัย และความรับผิดชอบต่อตนเองและสังคม

รายละเอียด	ระดับคะแนน
เข้าเรียนตรงต่อเวลา	1-5 คะแนน
ส่งงานที่มอบหมายตรงตามกำหนดระยะเวลา	1-5 คะแนน
มีส่วนร่วมกิจกรรมในชั้นเรียน	1-5 คะแนน

4) เคารพกฎระเบียบและข้อบังคับต่างๆ ขององค์กรและสังคม

รายละเอียด	ระดับคะแนน
การแต่งกายที่เหมาะสม	1-5 คะแนน
ปฏิบัติตามข้อตกลงของรายวิชา	1-5 คะแนน
ปฏิบัติตามกฎระเบียบของมหาวิทยาลัย	1-5 คะแนน

5) เคารพสิทธิและยอมรับฟังความคิดเห็นของผู้อื่น

รายละเอียด	ระดับคะแนน
มีส่วนร่วมกิจกรรมในชั้นเรียน	1-5 คะแนน
แสดงความคิดเห็น อภิปราย รับฟังความคิดเห็นของผู้อื่น	1-5 คะแนน

วิธีการประเมินผล สอบสัมภาษณ์ สอบข้อเขียน ทดสอบย่อย ใช้สถานการณ์ การสังเกตพฤติกรรม แบบบันทึกการสังเกต การประเมินจากแบบสอบถาม การเก็บข้อมูลจากแหล่งอื่น

เกณฑ์การประเมิน Rubrics แบบภาพรวมเพื่อประเมินการนำเสนอปากเปล่าของนักศึกษา

ระดับ	คำอธิบาย
5 ยอดเยี่ยม	นักศึกษาสามารถอธิบายเรื่องที่ศึกษาได้อย่างชัดเจน พร้อมให้เหตุผลที่หนักแน่น ชี้ให้เห็นความสำคัญของเรื่องที่ศึกษา มีข้อมูลที่เฉพาะเจาะจง สนับสนุนข้อสรุป การนำเสนอมีความต่อเนื่อง มีการสบสายตามผู้ฟังโดยตลอด มีการเตรียมการอย่างดี มีการจัดลำดับระบบระเบียบในการนำเสนออย่างดี มีความกระตือรือร้น มีการใช้สื่อในการนำเสนออย่างมีประสิทธิภาพ ตอบคำถามของผู้ฟังได้ชัดเจน ตรงประเด็น และมีความเหมาะสม
4 ดีมาก	นักศึกษ้อธิบายเรื่องที่ศึกษาพร้อมให้เหตุผลที่ชี้ให้เห็นความสำคัญของเรื่องที่ศึกษา มีข้อมูลเพียงพอที่สนับสนุนข้อสรุป การนำเสนอถูกต้อง มีการเตรียมการก่อนนำเสนอ และมีการจัดลำดับการนำเสนอ มีการใช้สื่อ และตอบคำถามผู้ฟังได้ชัดเจน
3 ดี	นักศึกษ้อธิบายเรื่องที่ศึกษามาพร้อมกล่าวถึงข้อสรุป แต่ข้อมูลสนับสนุนข้อสรุปไม่มากพอเหมือน 4 กับ 5 การนำเสนอถูกต้อง มีการเตรียมการก่อนนำเสนอและมีการจัดลำดับการนำเสนอ มีการใช้สื่อและตอบคำถามผู้ฟัง

2 พอใช้	นักศึกษาอธิบายเรื่องที่ศึกษามาแต่ไม่ค่อยสมบูรณ์ ไม่มีกล่าวข้อสรุป ลำดับการนำเสนอที่ทำให้เข้าใจได้ แต่มีข้อผิดพลาดบางจุด เตรียมการไม่ดี จัดระบบระเบียบไม่ดี มีการตอบคำถามได้บางคำถาม
1 ควรปรับปรุง	นักศึกษานำเสนอโดยไม่ได้เริ่มที่คำถามหรือความสำคัญ หัวข้อที่นำเสนอไม่ชัดเจน และมีข้อสรุปที่ไม่เพียงพอ การนำเสนอเน้นย้ำต่อการติดตามฟัง ขาดการเตรียมตัวหรือขาดการจัดระเบียบ มีการตอบคำถามเฉพาะบางคำถามหรือไม่ตอบ
0	ไม่มีการนำเสนอปากเปล่า

เกณฑ์การประเมินทักษะการเขียน/การจัดทำรายงานของนักศึกษา

ระดับ	คำอธิบาย
3 (ดี)	เขียน/ทำรายงานได้ตรงประเด็น และชัดเจน มีคำนำ เนื้อหา และบทสรุปอย่างชัดเจน ตัวสะกด และไวยากรณ์มีความถูกต้องสมบูรณ์ ทำให้ผู้อ่านเข้าใจง่าย มีแนวคิดที่น่าสนใจ มีเหตุผล ใช้ภาษาสละสลวย มีการอ้างอิงแหล่งที่มาของข้อมูลอย่างถูกต้องตามหลักวิชาการ
2 (ผ่าน)	เขียน/ทำรายงานได้ตรงประเด็นตามที่กำหนด มีคำนำ เนื้อหา และบทสรุป ภาษาที่ใช้ทำให้ผู้อ่านเกิดความสับสน เหตุผลยังไม่ค่อยสอดคล้องกัน มีข้อผิดพลาดของการอ้างอิงแหล่งที่มาของข้อมูล
1 (ต้องปรับปรุง)	เขียน/ทำรายงานไม่ตรงประเด็น ไม่มีการจัดระบบการเขียน/ทำรายงาน เช่น คำนำ เนื้อหา และบทสรุป ภาษาที่ใช้ทำให้ผู้อ่านเกิดความสับสน ขาดเหตุผลสนับสนุน ไม่มีการอ้างอิงแหล่งที่มาของข้อมูล
0	ไม่มีผลงาน

หมวดที่ 6 ทรัพยากรประกอบการเรียนการสอน

ตำราและเอกสารที่ใช้ประกอบการเรียนการสอน

-
- กรมทรัพยากรทางทะเลและชายฝั่ง. 2551. ยุทธศาสตร์การจัดการป้องกันและแก้ปัญหาการกัดเซาะชายฝั่ง. กรมทรัพยากรทางทะเลและชายฝั่ง. กระทรวงทรัพยากรธรรมชาติและสิ่งแวดล้อม.
- กรมทรัพยากรทางทะเลและชายฝั่ง. 2552. การจัดสร้างปะการังเทียมในประเทศไทย. เอกสารเผยแพร่สำนักอนุรักษ์ทรัพยากรทางทะเลและชายฝั่ง ฉบับที่ 46. กรมทรัพยากรทางทะเลและชายฝั่ง. กระทรวงทรัพยากรธรรมชาติและสิ่งแวดล้อม. กรุงเทพฯ.

- กรมทรัพยากรธรณี. 2550. **ธรณีวิทยาประเทศไทย Geology of Thailand**. กรมทรัพยากรธรณี กระทรวงทรัพยากรธรรมชาติและสิ่งแวดล้อม. พิมพ์ครั้งที่ 2. กรุงเทพฯ. 598 หน้า.
- เกரியง มหาศิริ. 2549. **รวมกฎหมายที่ใช้สำหรับดูแลรักษาทรัพยากรทางทะเลและชายฝั่ง บริเวณบ้านของเรา**. เอกสารเผยแพร่สำนักอนุรักษ์ทรัพยากรทางทะเลและชายฝั่ง ฉบับที่ 24. กรมทรัพยากรทางทะเลและชายฝั่ง. กระทรวงทรัพยากรธรรมชาติและสิ่งแวดล้อม. 396 หน้า.
- จตุรนต์ ธีระวัฒน์. 2547. **อาณาเขตทางทะเลของประเทศไทย**. สำนักพิมพ์มหาวิทยาลัยธรรมศาสตร์. กรุงเทพฯ.
- ธนากร วงศ์วัฒนะเสถียร. 2560. **แหล่งพลังงานทดแทน**. ศูนย์วิจัยและพัฒนาพลังงานทดแทน คณะวิศวกรรมศาสตร์, มหาวิทยาลัยขอนแก่น. พิมพ์ครั้งที่ 1. เรวัตการพิมพ์. บุรีรัมย์.
- สำนักงานสภาพัฒนาการเศรษฐกิจและนโยบายแห่งชาติ. 2562. **ทะเลและมหาสมุทร และผลประโยชน์ของชาติทางทะเล**. กรุงเทพฯ. 145 หน้า.
- สำนักจัดการคุณภาพน้ำ. ม.ป.ป. **มลพิษทางทะเลและแนวทางแก้ไขในประเทศไทย**. ส่วนแหล่งน้ำทะเล สำนักจัดการคุณภาพน้ำ, กรมควบคุมมลพิษ.
- สุวลักษณ์ สารสุนันท์. 2554. **การจัดการชายฝั่ง: บูรณาการสู่ความยั่งยืน**. สำนักพิมพ์มหาวิทยาลัยมหิดล. นครปฐม. 474 หน้า.
- อนุวัฒน์ นทีวัฒนา. 2551. **พื้นที่คุ้มครองทางทะเลในประเทศไทย : เป้าหมายปี ค.ศ. 2010/2012 ภายใต้กฎหมายว่าด้วยความหลากหลายทางชีวภาพ**. เอกสารเผยแพร่สำนักอนุรักษ์ทรัพยากรทางทะเลและชายฝั่ง ฉบับที่ 35. กรมทรัพยากรทางทะเลและชายฝั่ง. 239 หน้า.
- ฐานข้อมูลจากระบบ Internet ที่เกี่ยวข้องกับเนื้อหารายวิชาในการสืบค้นข้อมูล

หมวดที่ 7 การประเมินและปรับปรุงการดำเนินการของรายวิชา

1. กลยุทธ์การประเมินการจัดการเรียนการสอนของรายวิชา

1.1 ให้นักศึกษาทุกคนประเมินประสิทธิผลของรายวิชา ซึ่งรวมถึง วิธีการสอน การจัดกิจกรรมในและนอกห้องเรียน สิ่งสนับสนุนการเรียนการสอน ซึ่งมีผลกระทบต่อการเรียนรู้ และผลการเรียนรู้ที่ได้รับ และเสนอแนะเพื่อการปรับปรุงรายวิชา ด้วยระบบคอมพิวเตอร์ของมหาวิทยาลัย

1.2 การสนทนาระหว่างอาจารย์ผู้สอนกับนักศึกษา

1.3 การสะท้อนจากพฤติกรรมของผู้เรียน จากการสังเกตขณะสอน และผลการเรียนของนักศึกษา

2. การปรับปรุงการสอน

2.1 ประชุมหารือกับอาจารย์ผู้รับผิดชอบหลักสูตรเพื่อดำเนินการปรับปรุงการสอน

2.2 สอบถามความคิดเห็นของนักศึกษาจากแบบประเมินอาจารย์ผู้สอน

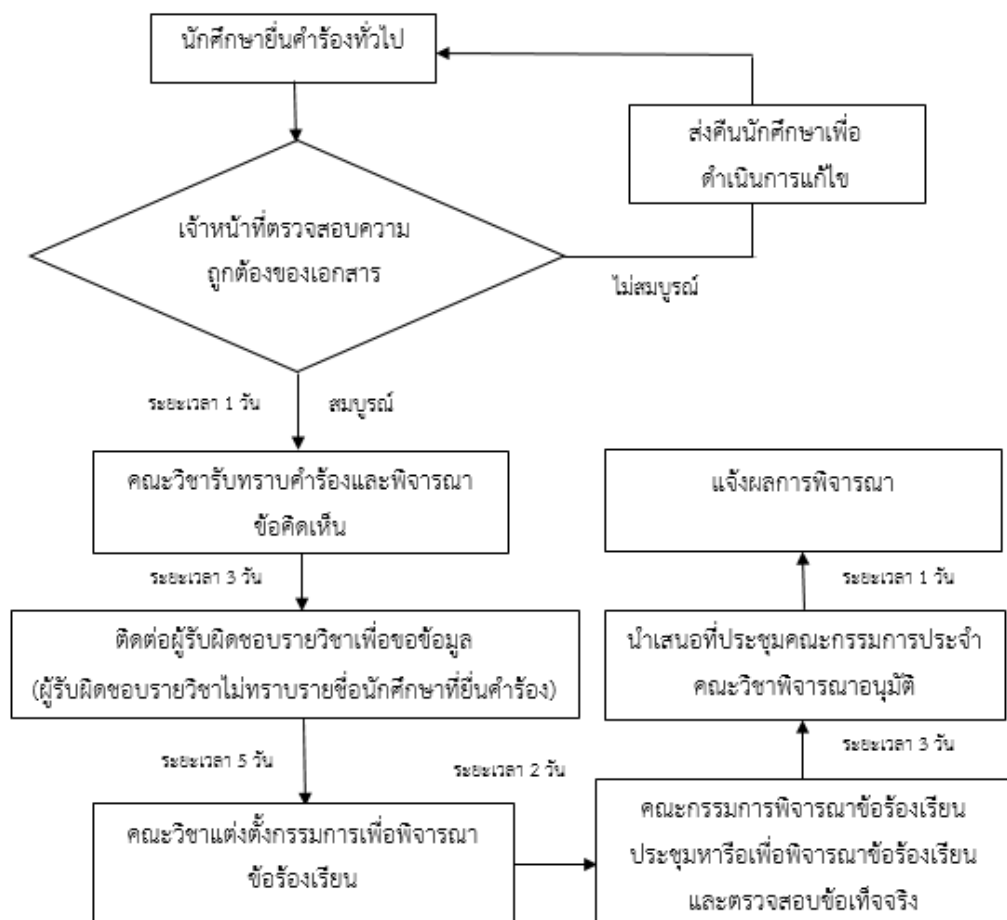
3. กระบวนการยืนยัน (verification) ผลสัมฤทธิ์ของนักศึกษา

3.1 ให้ตัวแทนผู้เรียนจากชั้นเรียนตอบคำถามปากเปล่า และสามารถอธิบายความรู้ที่เกี่ยวข้องในรายวิชา

3.2 มีการประชุมอาจารย์ผู้รับผิดชอบหลักสูตรเพื่อการทวนสอบผลสัมฤทธิ์ของข้อสอบและการประเมินผลการเรียน โดยให้อาจารย์ที่ไม่ได้ร่วมสอนช่วยประเมินหัวข้อ เนื้อหา ข้อสอบ ผลการเรียนรู้ และการตัดเกรด

ขั้นตอนการอุทธรณ์และการพิจารณาการตรวจสอบผลการเรียน ตามประกาศคณะสัตวศาสตร์และเทคโนโลยีการเกษตร ณ วันที่ 22 ธันวาคม 2564

เพื่อให้การอุทธรณ์และการพิจารณาการตรวจสอบผลการเรียนของนักศึกษา เป็นไปด้วยความเรียบร้อย ทางคณะสัตวศาสตร์และเทคโนโลยีการเกษตรจึงขอกำหนดขั้นตอนการอุทธรณ์เพื่อขอตรวจสอบผลการเรียนของนักศึกษา ไว้ดังนี้



ทั้งนี้ในกรณีที่มีการอุทธรณ์ขอตรวจสอบผลการเรียนรายวิชาที่ศูนย์บริหารจัดการวิชาศึกษาทั่วไป และพัฒนาการเรียนรู้ภาษาอังกฤษเป็นผู้รับผิดชอบ คณะวิชาจะทำการประสานงานเพื่อขอข้อมูลรายวิชา จากศูนย์ดังกล่าว ดังนั้นจะมีระยะเวลาดำเนินการจนแล้วเสร็จ ภายใน 21 วัน