

รายละเอียดของรายวิชา

ชื่อสถาบันอุดมศึกษา มหาวิทยาลัยศิลปากร
วิทยาเขต/คณะ/ภาควิชา วิทยาเขตสารสนเทศเพชรบุรี คณะสัตวศาสตร์และเทคโนโลยีการเกษตร

หมวดที่ 1 ข้อมูลทั่วไป

1. รหัสและชื่อรายวิชา

SU159 การอนุรักษ์และการจัดการทรัพยากรทางน้ำ
(Aquatic Resources Conservation and Management)

2. จำนวนหน่วยกิต

3 หน่วยกิต 3(3-0-6)

3. หลักสูตรและประเภทของรายวิชา

หมวดศึกษาทั่วไป ฉบับปี พ.ศ. 2566 มหาวิทยาลัยศิลปากร

4. อาจารย์ผู้รับผิดชอบรายวิชาและอาจารย์ผู้สอน

4.1 อาจารย์ผู้ประสานงานรายวิชา (ภาคต้น ปีการศึกษา 2566)

ผศ.ดร. แก้วตา ลิ่มเฮง

สถานที่ติดต่อ : สทก.1426 ตึกปฏิบัติการคณะสัตวศาสตร์และเทคโนโลยีการเกษตร

เบอร์โทรศัพท์ : 089-787-6785

อีเมลล์ : limhang_k@su.ac.th

5. ภาคการศึกษา/ชั้นปีที่เรียน

ภาคการศึกษา 1/2566 ชั้นปีที่ 1 ขึ้นไป

6. รายวิชาบังคับก่อน (Pre-requisite) (ถ้ามี)

ไม่มี

7. รายวิชาที่ต้องเรียนพร้อมกัน (Co-requisites) (ถ้ามี)

ไม่มี

8. สถานที่เรียน

คณะสัตวศาสตร์และเทคโนโลยีการเกษตร มหาวิทยาลัยศิลปากร วิทยาเขตสารสนเทศเพชรบุรี
เลขที่ 1 หมู่ 3 ตำบลสามพระยา อำเภอชะอำ จังหวัดเพชรบุรี 76120

ระบุวันเรียนภายหลัง ตามการจัดการเรียนการสอนของคณะวิชาฯ รูปแบบการเรียน online หรือ Onsite

9. วันที่จัดทำหรือปรับปรุงรายละเอียดของรายวิชาครั้งล่าสุด

วันที่ 28 มีนาคม 2566

หมวดที่ 2 จุดมุ่งหมายและวัตถุประสงค์

1. จุดมุ่งหมายของรายวิชา

1.1 เพื่อให้ศึกษามีความรู้ความเข้าใจความสัมพันธ์ของทรัพยากรทางน้ำและสภาพแวดล้อม สถานการณ์ทรัพยากรทางน้ำ มลพิษทางทะเลและชายฝั่ง สัตว์น้ำที่เสี่ยงต่อการสูญพันธุ์

1.2 เพื่อให้ศึกษามีความรู้ความเข้าใจการอนุรักษ์และการจัดการแหล่งน้ำจืดและทรัพยากรชายฝั่ง หน่วยงานและองค์กรเพื่อการอนุรักษ์ทรัพยากรและสิ่งแวดล้อม

1.3 เพื่อให้ศึกษามีความรู้ความเข้าใจ กฎหมายและระเบียบที่เกี่ยวข้องกับการอนุรักษ์ทรัพยากรทางน้ำ

2. วัตถุประสงค์ในการพัฒนา/ปรับปรุงรายวิชา

2.1 มีการปรับปรุงเนื้อหาวิชาให้มีความทันสมัยต่อสถานการณ์ปัจจุบัน

หมวดที่ 3 ลักษณะและการดำเนินการ

1. คำอธิบายรายวิชา

ความสัมพันธ์ของทรัพยากรทางน้ำและสภาพแวดล้อม สถานการณ์ทรัพยากรทางน้ำ มลพิษทางทะเลและชายฝั่ง สัตว์น้ำที่เสี่ยงต่อการสูญพันธุ์ การอนุรักษ์และการจัดการแหล่งน้ำจืดและทรัพยากรชายฝั่ง การประเมินผลกระทบต่อสิ่งแวดล้อม หน่วยงานและองค์กรเพื่อการอนุรักษ์ทรัพยากรและสิ่งแวดล้อม กฎหมายและระเบียบที่เกี่ยวข้องกับการอนุรักษ์ทรัพยากรทางน้ำ

Degradation of aquatic resources and environment; status of aquatic resources; marine and coastal pollutions; endangered aquatic animals; conservation and management of freshwater and coastal resources; environmental impact assessment, institutions and organizations for the conservation of resources and environment; laws and regulations related to aquatic resources.

2. จำนวนชั่วโมงที่ใช้ต่อสัปดาห์

| | | |
|---|----|---------|
| จำนวนชั่วโมงบรรยาย | 45 | ชั่วโมง |
| จำนวนชั่วโมงฝึกปฏิบัติ /ภาคสนาม/การฝึกงาน | - | ชั่วโมง |

จำนวนชั่วโมงการศึกษาด้วยตนเอง

6 ชั่วโมง/สัปดาห์

3. จำนวนชั่วโมงต่อสัปดาห์ที่จะให้คำปรึกษาและแนะนำทางวิชาการแก่นักศึกษา

อาจารย์ผู้สอนจัดเวลาให้คำปรึกษาเป็นรายบุคคล หรือรายกลุ่มตามความต้องการของนักศึกษา จำนวน 3 ชั่วโมงต่อสัปดาห์ ประกาศเวลาให้คำปรึกษาทางวิชาการไว้ในช่องทาง เช่น Course Outline/ ประกาศในชั้นเรียน/Classroom รายวิชา/กลุ่มไลน์ของรายวิชา เป็นต้น และประกาศติดหน้าห้องทำงานของอาจารย์ โดยระบุเวลา สถานที่ และช่องทางที่นักศึกษาสามารถขอคำปรึกษาทางวิชาการได้

หมวดที่ 4 การพัฒนานักศึกษาตามผลลัพธ์การเรียนรู้ที่คาดหวัง

| ผลลัพธ์การเรียนรู้ที่คาดหวังของรายวิชา (CLOs) | ผลลัพธ์การเรียนรู้ที่คาดหวังของหลักสูตร (PLOs) ที่รายวิชารับผิดชอบ | กลยุทธ์การสอนตาม CLOs | กลยุทธ์สำหรับวิธีการวัดและประเมินผลตาม CLOs |
|---|--|---|--|
| CLO 1: รับผิดชอบต่อหน้าที่ที่มอบหมายในชั้นเรียน | PLO3 ปฏิบัติงานที่ได้รับมอบหมายด้วยความรับผิดชอบ และซื่อสัตย์สุจริต รวมถึงทำงานร่วมกับผู้อื่น สังคม และชุมชน | - การบรรยายพร้อมมีสื่อการสอน มีเทคนิคการสอนอื่น ๆ ที่เน้นผู้เรียนเป็นสำคัญ เช่น การเรียนแบบใช้ปัญหาเป็นฐาน การเรียนโดยการค้นคว้าด้วยตนเอง - การถาม-ตอบปัญหาทางวิชาการหรือมีการซักถาม | ประเมินจากผลสัมฤทธิ์ทางการเรียนและการปฏิบัติของนักศึกษาในด้านต่าง ๆ คือ |
| CLO 2: ดำเนินกิจกรรมหรือโครงการที่มีลักษณะรับผิดชอบต่อสังคม ชุมชน และสิ่งแวดล้อมได้ | PLO3 ปฏิบัติงานที่ได้รับมอบหมายด้วยความรับผิดชอบ และซื่อสัตย์สุจริต รวมถึงทำงานร่วมกับผู้อื่น สังคม และชุมชน | ประเด็นปัญหาและแลกเปลี่ยนความคิดเห็นในชั้นเรียน - เรียนรู้จากสถานการณ์จริง หรือ | 1) การเข้าชั้นเรียนและการมีส่วนร่วมในกิจกรรมในชั้นเรียน 2) งานมอบหมาย งานเดี่ยวหรืองานกลุ่ม |
| CLO 3: แสวงหาความรู้และติดตามข้อมูลสถานการณ์ของทรัพยากรทางน้ำ | PLO4 อธิบายแนวคิดเชิงธุรกิจและแสวงหาความรู้ในการบริหารจัดการเพื่อนำไปใช้พัฒนาตนเอง | จากวิทยากรและนักวิชาการนอกสถาบันในหัวข้อที่น่าสนใจและทันสมัยตามความเหมาะสม - การสอนแบบอภิปรายจากตัวอย่าง | 3) การทำแบบทดสอบย่อยภายในชั้นเรียน 4) สอบกลางภาค 5) สอบปลายภาค |
| CLO 4: แสดงออกถึงความรู้หรือแนวคิดในการอนุรักษ์ทรัพยากรทางน้ำที่เกี่ยวข้องกับตนเองได้ | PLO4 อธิบายแนวคิดเชิงธุรกิจและแสวงหาความรู้ในการบริหารจัดการเพื่อนำไปใช้พัฒนาตนเอง | | |

| | | | |
|--|--|---|--|
| | | กรณีศึกษา การอภิปราย กลุ่ม และการมอบหมาย งานการแก้ปัญหาจาก โจทย์ปัญหากรณีศึกษา หรือสถานการณ์จำลอง | |
|--|--|---|--|

หมวดที่ 5 แผนการสอนและการประเมินผล

1. แผนการสอน

| ลำดับที่ | หัวข้อ/รายละเอียด | CLOs | จำนวน ชั่วโมง | กิจกรรมการเรียนการสอน สื่อที่ใช้ (ถ้ามี) | ผู้สอน |
|----------|---|---------------|------------------|--|--|
| 1 | ชี้แจงรายวิชา เกณฑ์การให้ คะแนน บทนำรายวิชา (Introduction) | 1 | 3 | -สอนแบบบรรยายโดยใช้กล ยุทธ์การสอนตาม CLOs ที่ ระบุไว้ในหมวดที่ 4 | ผศ.ดร. แก้วตา ลิ้มเฮง ผู้ประสานงาน รายวิชา/ผู้สอน |
| 2-3 | ความสัมพันธ์ของ ทรัพยากรทางน้ำและ สภาพแวดล้อม | 1, 3 | 6 | - จัดสอบเพื่อประเมินผลการ เรียนรู้ของผู้เรียนโดยใช้กล ยุทธ์สำหรับวิธีการวัด ประเมินผลตาม CLOs | |
| 4 | สถานการณ์ทรัพยากรทางน้ำ | 1, 3 | 3 | -บรรยาย ชักถาม อภิปราย ให้ทุกคนได้ร่วมพิจารณา และเสนอแนะ พร้อมทั้ง ยกตัวอย่างภาพประกอบ หรือสื่ออื่น ๆ โดยใช้ PowerPoint คลิป วิดีโอ หรือสื่อการสอนอื่นๆ | |
| 5-6 | มลพิษทางทะเลและชายฝั่ง | 1, 3, 4 | 3 | | |
| 7 | สัตว์น้ำที่เสี่ยงต่อการสูญพันธุ์ | 1, 3, 4 | 3 | | |
| 8 | สอบกลางภาค | | | | |
| | | | | | |
| | | | | | |
| 9-10 | การอนุรักษ์และการจัดการ แหล่งน้ำจืดและทรัพยากร ชายฝั่ง | 1, 2, 3, 4 | 6 | - มีการเพิ่มช่องทางการ ติดต่อสื่อสารระหว่างผู้สอน และผู้เรียน ในรูปแบบที่ เหมาะสม เช่น กลุ่มไลน์ของ รายวิชา เป็นต้น เพื่อใช้ใน การตอบข้อซักถามนอก ห้องเรียน หรือประเด็น ปัญหาต่าง ๆ ที่เกี่ยวข้อง | |
| 11 | การประเมินผลกระทบ สิ่งแวดล้อม | 1, 3, 4 | 6 | | |
| 12 | หน่วยงานและองค์กรเพื่อการ อนุรักษ์ทรัพยากรและ สิ่งแวดล้อม | 1, 3 | 3 | | |
| 13 | กฎหมายและระเบียบที่ เกี่ยวข้องกับการอนุรักษ์ ทรัพยากรทางน้ำ | 1, 2, 3, 4 | 3 | - มีแบบทดสอบย่อยท้าย ชั่วโมงการสอนพร้อมเฉลย | |

| | | | | | |
|-------|---|------------|--|---|--|
| 14-15 | นำเสนองานที่เกี่ยวข้องกับการอนุรักษ์และการจัดการทรัพยากรทางน้ำในประเทศไทย หรืองานที่มอบหมายอื่น ๆ ที่เกี่ยวข้อง เช่น จัดกิจกรรมหรือโครงการที่มีลักษณะรับผิดชอบต่อสังคม ชุมชน และสิ่งแวดล้อมที่เกี่ยวข้องกับการอนุรักษ์ทรัพยากรทางน้ำได้ | 1, 2, 3, 4 | | คำตอบ เพื่อกระตุ้นให้นักศึกษาทราบถึงเนื้อหา/บทเรียนที่สำคัญ - มีการส่งเสริมให้ผู้เรียนศึกษาค้นคว้าด้วยตนเองจากการการเรียนรู้ภายนอกชั้นเรียน เช่น หนังสือ ตำรา เอกสารประกอบการสอน E-book ฐานข้อมูลวารสาร หรือข้อมูลต่าง ๆ ที่สืบค้นจาก Internet - มีการจัดทำเอกสารประกอบการเรียนในรายวิชาให้ผู้เรียนได้ศึกษาเนื้อหารายวิชาล่วงหน้า ในรูปแบบที่เหมาะสม และสะดวกทั้งสองฝ่าย - มอบหมายงาน งานเดี่ยวหรืองานกลุ่มมีการนำเสนอาน มีการอภิปรายในชั้นเรียน | |
| 16 | สอบปลายภาค | | | | |

2. แผนการประเมินตามผลลัพธ์การเรียนรู้ที่คาดหวังของรายวิชา

| ผลลัพธ์การเรียนรู้ที่คาดหวังของรายวิชา (CLOs) | กิจกรรมการประเมินผล การเรียนรู้ของผู้เรียน | กำหนดการประเมิน (สัปดาห์ที่) | สัดส่วนของการประเมินผล |
|---|--|--|--|
| CLO 1: รับผิดชอบต่อหน้าที่ที่มอบหมายในชั้นเรียน | 1) การเข้าชั้นเรียนและการมีส่วนร่วมในกิจกรรมในชั้นเรียน 2) งานมอบหมาย งานเดี่ยวหรืองานกลุ่ม | 1) การเข้าชั้นเรียนและการมีส่วนร่วมในกิจกรรมในชั้นเรียน - ทุกสัปดาห์ (1-7, 9-15) 6) 2) งานมอบหมาย งานเดี่ยวหรืองานกลุ่ม | 1) การเข้าชั้นเรียนและการมีส่วนร่วมในกิจกรรมในชั้นเรียน - 10% 2) งานมอบหมาย งานเดี่ยวหรืองานกลุ่ม - 15% |
| CLO 2: ดำเนินกิจกรรมหรือโครงการที่มีลักษณะรับผิดชอบต่อสังคม ชุมชน และสิ่งแวดล้อมได้ | 3) การทำแบบทดสอบย่อยภายในชั้นเรียน 4) สอบกลางภาค 5) สอบปลายภาค | เดี่ยวหรืองานกลุ่ม - สัปดาห์ที่ 14-15 นำเสนอ/ส่งงาน (โดยมีการมอบหมายงาน และ | 3) การทำแบบทดสอบย่อยภายในชั้นเรียน - 15% 3) สอบกลางภาค - 30% |

| | | |
|--|---|---------------------|
| CLO 3: แสวงหาความรู้ และติดตามข้อมูล สถานการณ์ของทรัพยากร ทางน้ำ | ส่งงานตามระยะเวลาที่ กำหนด) 3) การทำแบบทดสอบย่อย ภายในชั้นเรียน - (2-7, 9-13) | 4) สอบปลายภาค - 30% |
| CLO 4: แสดงออกถึง ความรู้หรือแนวคิดในการ อนุรักษ์ทรัพยากรทางน้ำที่ เกี่ยวข้องกับตนเองได้ | 4) สอบกลางภาค - สัปดาห์ที่ 8 5) สอบปลายภาค - สัปดาห์ที่ 16 | |

เกณฑ์การผ่านรายวิชา

- 1) นักศึกษาจะผ่านรายวิชานี้จะต้องมีเวลาเข้าชั้นเรียนไม่ต่ำกว่า 80% ของเวลาเรียนทั้งหมด ถ้ากรณีมี นักศึกษาคนใดที่ลงเรียนในรายวิชานี้ เข้าเรียนไม่ถึง 80% ของเวลาเรียนที่กำหนด จะถือว่าหมดสิทธิ์สอบ โดยผู้ประสานงานรายวิชาจะแจ้งชื่อนักศึกษาที่หมดสิทธิ์สอบไปยังฝ่ายวิชาการของคณะฯ
- 2) การตัดเกรดแบบอิงเกณฑ์ การกำหนดคะแนนด้วยร้อยละหรือเปอร์เซ็นต์ของแต่ละเกรด ดังนี้

| ระดับคะแนน (ร้อยละ/เปอร์เซ็นต์) | ระดับเกรด |
|---------------------------------|-----------|
| 80 ขึ้นไป | A |
| 75-79 | B+ |
| 70-74 | B |
| 65-69 | C+ |
| 60-64 | C |
| 55-59 | D+ |
| 50-54 | D |
| ต่ำกว่า 50 | F |

วิธีการประเมินผลการเรียนรู้ที่คาดหวัง (ตาม TQF)

1. ด้านคุณธรรมและจริยธรรม

- 1) มีจิตสำนึกและตระหนักในการปฏิบัติตามจรรยาบรรณวิชาชีพ

| รายละเอียด | ระดับคะแนน |
|---|------------|
| สามารถยกตัวอย่างการปฏิบัติตามจรรยาบรรณวิชาชีพที่ถูกต้องได้ | 1-5 คะแนน |
| แสดงวิธีการใช้ส้วมโดยใช้หลักจรรยาบรรณวิชาชีพได้อย่างถูกต้อง | 1-5 คะแนน |

2) แสดงออกอย่างสม่ำเสมอถึงความซื่อสัตย์สุจริต

| รายละเอียด | ระดับคะแนน |
|---|------------|
| ไม่คัดลอกงาน/งานมอบหมาย | 1-5 คะแนน |
| มีแหล่งอ้างอิงที่ถูกต้องตามหลักวิชาการในงานที่ได้รับมอบหมาย | 1-5 คะแนน |

3) มีวินัย และความรับผิดชอบต่อตนเองและสังคม

| รายละเอียด | ระดับคะแนน |
|-------------------------------------|------------|
| เข้าเรียนตรงต่อเวลา | 1-5 คะแนน |
| ส่งงานที่มอบหมายตรงตามกำหนดระยะเวลา | 1-5 คะแนน |
| มีส่วนร่วมกิจกรรมในชั้นเรียน | 1-5 คะแนน |

4) เคารพกฎระเบียบและข้อบังคับต่างๆ ขององค์กรและสังคม

| รายละเอียด | ระดับคะแนน |
|-----------------------------------|------------|
| การแต่งกายที่เหมาะสม | 1-5 คะแนน |
| ปฏิบัติตามข้อตกลงของรายวิชา | 1-5 คะแนน |
| ปฏิบัติตามกฎระเบียบของมหาวิทยาลัย | 1-5 คะแนน |

5) เคารพสิทธิและยอมรับฟังความคิดเห็นของผู้อื่น

| รายละเอียด | ระดับคะแนน |
|---|------------|
| มีส่วนร่วมกิจกรรมในชั้นเรียน | 1-5 คะแนน |
| แสดงความคิดเห็น อภิปราย รับฟังความคิดเห็นของผู้อื่น | 1-5 คะแนน |

วิธีการประเมินผล สอบสัมภาษณ์ สอบข้อเขียน ทดสอบย่อย ใช้สถานการณ์ การสังเกตพฤติกรรม แบบบันทึกการสังเกต การประเมินจากแบบสอบถาม การเก็บข้อมูลจากแหล่งอื่น

เกณฑ์การประเมิน Rubrics แบบภาพรวมเพื่อประเมินการนำเสนอปากเปล่าของนักศึกษา

| ระดับ | คำอธิบาย |
|----------------|---|
| 5 ยอดเยี่ยม | นักศึกษาสามารถอธิบายเรื่องที่ศึกษาได้มาอย่างชัดเจน พร้อมให้เหตุผลที่หนักแน่น ชี้ให้เห็นความสำคัญของเรื่องที่ศึกษา มีข้อมูลที่เฉพาะเจาะจง สนับสนุนข้อสรุป การนำเสนอมีความต่อเนื่อง มีการสบสายตามผู้ฟังโดยตลอด มีการเตรียมการอย่างดี มีการจัดลำดับระบบระเบียบในการนำเสนออย่างดี มีความกระตือรือร้น มีการใช้สื่อในการนำเสนออย่างมีประสิทธิภาพ ตอบคำถามของผู้ฟังได้ชัดเจน ตรงประเด็น และมีความเหมาะสม |

| | |
|------------------|--|
| 4 ดีมาก | นักศึกษาอธิบายเรื่องที่ศึกษาพร้อมให้เหตุผลที่ชี้ให้เห็นความสำคัญของเรื่องที่ศึกษามีข้อมูลเพียงพอที่สนับสนุนข้อสรุป การนำเสนอถูกต้อง มีการเตรียมการก่อนนำเสนอ และมีการจัดลำดับการนำเสนอ มีการใช้สื่อ และตอบคำถามผู้ฟังได้ชัดเจน |
| 3 ดี | นักศึกษาอธิบายเรื่องที่ศึกษามาพร้อมกล่าวถึงข้อสรุป แต่ข้อมูลสนับสนุนข้อสรุปไม่มากพอเหมือน 4 กับ 5 การนำเสนอถูกต้อง มีการเตรียมการก่อนนำเสนอและมีการจัดลำดับการนำเสนอ มีการใช้สื่อและตอบคำถามผู้ฟัง |
| 2 พอใช้ | นักศึกษาอธิบายเรื่องที่ศึกษามาแต่ไม่ค่อยสมบูรณ์ ไม่มีกล่าวข้อสรุป ลำดับการนำเสนอที่ทำให้เข้าใจได้ แต่มีข้อผิดพลาดบางจุด เตรียมการไม่ดี จัดระบบระเบียบไม่ดี มีการตอบคำถามได้บางคำถาม |
| 1 ควรปรับปรุง | นักศึกษานำเสนอโดยไม่ได้เริ่มที่คำถามหรือความสำคัญ หัวข้อที่นำเสนอไม่ชัดเจน และมีข้อสรุปที่ไม่เพียงพอ การนำเสนอเน้นย้ำต่อการติดตามฟัง ขาดการเตรียมตัวหรือขาดการจัดระเบียบ มีการตอบคำถามเฉพาะบางคำถามหรือไม่ตอบ |
| 0 | ไม่มีการนำเสนอปากเปล่า |

เกณฑ์การประเมินทักษะการเขียน/การจัดทำรายงานของนักศึกษา

| ระดับ | คำอธิบาย |
|---------------------|---|
| 3 (ดี) | เขียน/ทำรายงานได้ตรงประเด็น และชัดเจน มีคำนำ เนื้อหา และบทสรุปอย่างชัดเจน ตัวสะกด และไวยากรณ์มีความถูกต้องสมบูรณ์ ทำให้ผู้อ่านเข้าใจง่าย มีแนวคิดที่น่าสนใจ มีเหตุผล ใช้ภาษาสละสลวย มีการอ้างอิงแหล่งที่มาของข้อมูลอย่างถูกต้องตามหลักวิชาการ |
| 2 (ผ่าน) | เขียน/ทำรายงานได้ตรงประเด็นตามที่กำหนด มีคำนำ เนื้อหา และบทสรุป ภาษาที่ใช้ทำให้ผู้อ่านเกิดความสับสน เหตุผลยังไม่ค่อยสอดคล้องกัน มีข้อผิดพลาดของการอ้างอิงแหล่งที่มาของข้อมูล |
| 1 (ต้องปรับปรุง) | เขียน/ทำรายงานไม่ตรงประเด็น ไม่มีการจัดระบบการเขียน/ทำรายงาน เช่น คำนำ เนื้อหา และบทสรุป ภาษาที่ใช้ทำให้ผู้อ่านเกิดความสับสน ขาดเหตุผลสนับสนุน ไม่มีการอ้างอิงแหล่งที่มาของข้อมูล |
| 0 | ไม่มีผลงาน |

หมวดที่ 6 ทรัพยากรประกอบการเรียนการสอน

ตำราและเอกสารที่ใช้ประกอบการเรียนการสอน

- เอกสารประกอบการสอน การอนุรักษ์และการจัดการทรัพยากรทางน้ำ คณะสัตวศาสตร์และเทคโนโลยีการเกษตร มหาวิทยาลัยศิลปากร
- ก้องเกียรติ กิตติวัฒนาวงศ์ จินตนา นักระบาด อนุรักษ์ นทีวัฒนา ภูธร แซ่หลิม อนุวัฒน์ ประสิทธิ์พรกุล และกนกศักดิ์ วิริยากุลภัทร์. 2548. การฟื้นฟูทรัพยากรหอยมือเสือในอ่าวพังงา. กรมทรัพยากรทางทะเลและชายฝั่ง. กระทรวงทรัพยากรธรรมชาติและสิ่งแวดล้อม. กรุงเทพฯ. 24 หน้า.
- การจัดสร้างปะการังเทียมในประเทศไทย. 2552. เอกสารเผยแพร่สำนักอนุรักษ์ทรัพยากรทางทะเลและชายฝั่ง ฉบับที่ 46. กรมทรัพยากรทางทะเลและชายฝั่ง. กระทรวงทรัพยากรธรรมชาติและสิ่งแวดล้อม.
- รวมกฎหมายที่ใช้ดูแลรักษาทรัพยากรทางทะเลและชายฝั่งบริเวณบ้านของเรา. 2549. เอกสารเผยแพร่สำนักอนุรักษ์ทรัพยากรทางทะเลและชายฝั่ง ฉบับที่ 24. กรมทรัพยากรทางทะเลและชายฝั่ง. กระทรวงทรัพยากรธรรมชาติและสิ่งแวดล้อม.
- มลพิษทางทะเลและแนวทางแก้ไขในประเทศไทย. ส่วนแหล่งน้ำทะเล สำนักจัดการคุณภาพน้ำ กรมควบคุมมลพิษ.
- ยุทธศาสตร์การจัดการป้องกันและแก้ปัญหาการกัดเซาะชายฝั่ง. 2551. กรมทรัพยากรทางทะเลและชายฝั่ง. กระทรวงทรัพยากรธรรมชาติและสิ่งแวดล้อม.
- ทะเลและชายฝั่ง ฉบับที่ 35. กรมทรัพยากรทางทะเลและชายฝั่ง. 239 หน้า.
- ฐานข้อมูลจากระบบ Internet ที่เกี่ยวข้องกับเนื้อหาวิชาในการสืบค้นข้อมูล

หมวดที่ 7 การประเมินและปรับปรุงการดำเนินการของรายวิชา

1. กลยุทธ์การประเมินการจัดการเรียนการสอนของรายวิชา

1.1 ให้นักศึกษาทุกคนประเมินประสิทธิผลของรายวิชา ซึ่งรวมถึง วิธีการสอน การจัดกิจกรรมในและนอกห้องเรียน สิ่งสนับสนุนการเรียนการสอน ซึ่งมีผลกระทบต่อการเรียนรู้ และผลการเรียนรู้ที่ได้รับ และเสนอแนะเพื่อการปรับปรุงรายวิชา ด้วยระบบคอมพิวเตอร์ของมหาวิทยาลัย

1.2 การสนทนาระหว่างอาจารย์ผู้สอนกับนักศึกษา

1.3 การสะท้อนจากพฤติกรรมของผู้เรียน จากการสังเกตขณะสอน และผลการเรียนของนักศึกษา

2. การปรับปรุงการสอน

2.1 ประชุมหารือกับอาจารย์ผู้รับผิดชอบหลักสูตรเพื่อดำเนินการปรับปรุงการสอน

2.2 สอบถามความคิดเห็นของนักศึกษาจากแบบประเมินอาจารย์ผู้สอน

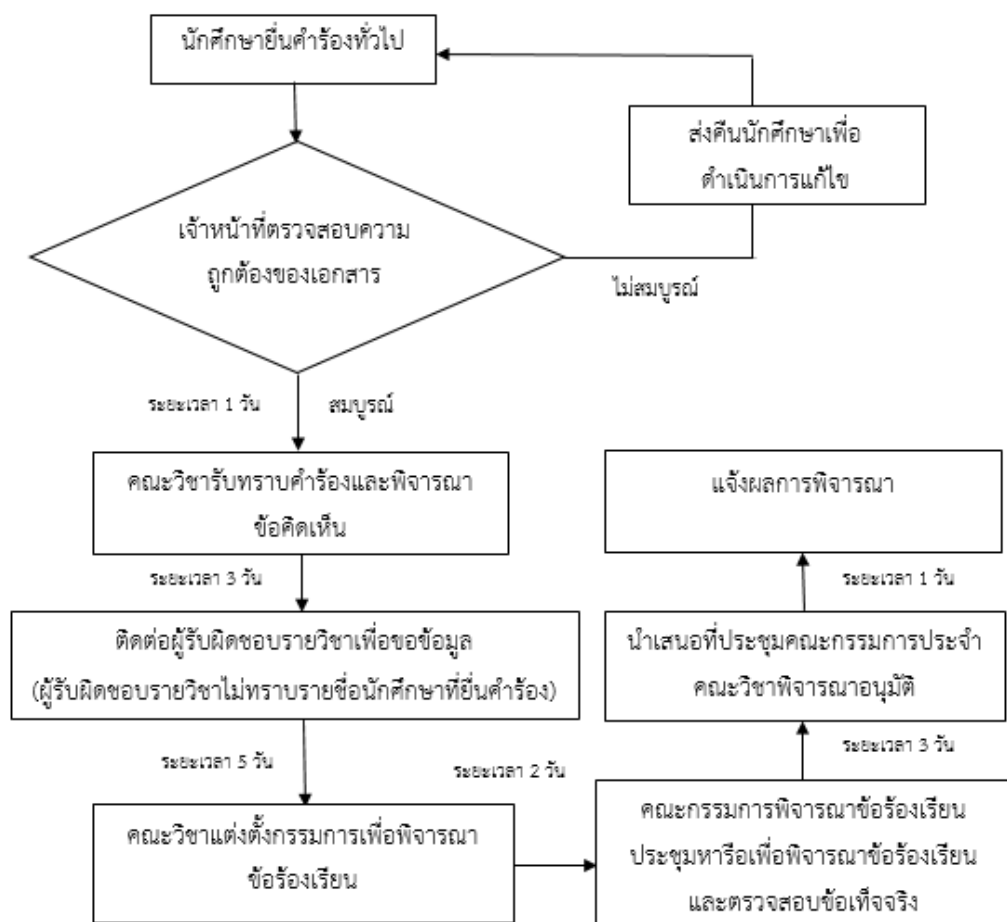
3. กระบวนการยืนยัน (verification) ผลสัมฤทธิ์ของนักศึกษา

3.1 ให้ตัวแทนผู้เรียนจากชั้นเรียนตอบคำถามปากเปล่า และสามารถอธิบายความรู้ที่เกี่ยวข้องในรายวิชา

3.2 มีการประชุมอาจารย์ผู้รับผิดชอบหลักสูตรเพื่อการทวนสอบผลสัมฤทธิ์ของข้อสอบและการประเมินผลการเรียน โดยให้อาจารย์ที่ไม่ได้ร่วมสอนช่วยประเมินหัวข้อ เนื้อหา ข้อสอบ ผลการเรียน และการตัดเกรด

ขั้นตอนการอุทธรณ์และการพิจารณาการตรวจสอบผลการเรียน ตามประกาศคณะสัตวศาสตร์และเทคโนโลยีการเกษตร ณ วันที่ 22 ธันวาคม 2564

เพื่อให้การอุทธรณ์และการพิจารณาการตรวจสอบผลการเรียนของนักศึกษา เป็นไปด้วยความเรียบร้อย ทางคณะสัตวศาสตร์และเทคโนโลยีการเกษตรจึงขอกำหนดขั้นตอนการอุทธรณ์เพื่อขอตรวจสอบผลการเรียนของนักศึกษา ไว้ดังนี้



ทั้งนี้ในกรณีที่มีการอุทธรณ์ขอตรวจสอบผลการเรียนรายวิชาที่ศูนย์บริหารจัดการวิชาศึกษาทั่วไป และพัฒนาการเรียนรู้ภาษาอังกฤษเป็นผู้รับผิดชอบ คณะวิชาจะทำการประสานงานเพื่อขอข้อมูลรายวิชาจากศูนย์ดังกล่าว ดังนั้นจะมีระยะเวลาดำเนินการจนแล้วเสร็จ ภายใน 21 วัน