

## รายละเอียดของรายวิชา

ชื่อสถาบันอุดมศึกษา มหาวิทยาลัยศิลปากร  
 วิทยาเขต/คณะ/ภาควิชา วิทยาเขตสารสนเทศเพชรบุรี คณะสัตวศาสตร์และเทคโนโลยีการเกษตร

## หมวดที่ 1 ข้อมูลทั่วไป

## 1. รหัสและชื่อรายวิชา

SU326 เขตทางทะเล และการจัดการทรัพยากรทางทะเลและชายฝั่ง  
 (Maritime Zones and Marine and Coastal Resources Management)

## 2. จำนวนหน่วยกิต

3 หน่วยกิต 3(3-0-6)

## 3. หลักสูตรและประเภทของรายวิชา

หมวดศึกษาทั่วไป ฉบับปี พ.ศ. 2562 มหาวิทยาลัยศิลปากร

## 4. อาจารย์ผู้รับผิดชอบรายวิชาและอาจารย์ผู้สอน

4.1 อาจารย์ผู้ประสานงานรายวิชา (ภาคต้น ปีการศึกษา 2567)

อาจารย์ ดร. ภาพล คงชุม

สถานที่ติดต่อ : คณะสัตวศาสตร์และเทคโนโลยีการเกษตร วิทยาเขตสารสนเทศเพชรบุรี

เบอร์โทรศัพท์ : 085-553-9055

อีเมลล์ : kongchum\_p@su.ac.th

4.2 อาจารย์ผู้สอน

1) อาจารย์ ดร. ภาพล คงชุม

3) อาจารย์ ดร. สมฤดี ศิลาทดี

5) อาจารย์คุณาตล ศิลาทดี

7) ผศ. ดร. แก้วตา ล้อมเฮง

9) อาจารย์ศิริรินทร์นภา พุ่มแจ้

11) อาจารย์สรณัฐ โชตินิพัทธ์

2) อาจารย์ชนม์ ภูสุวรรณ

4) อาจารย์สาธิต บุญน้อม

6) ผศ. ดร. สาวิกา กัลปพฤกษ์

8) ผศ. ดร. เสาวภา เขียนงาม

10) ผศ. ดร. อนวัช บุญญภักดี

## 5. ภาคการศึกษา/ชั้นปีที่เรียน

ภาคการศึกษา 1/2567 ชั้นปีที่ 1 ขึ้นไป

## 6. รายวิชาบังคับก่อน (Pre-requisite) (ถ้ามี)

ไม่มี

## 7. รายวิชาที่ต้องเรียนพร้อมกัน (Co-requisites) (ถ้ามี)

ไม่มี

## 8. สถานที่เรียน

คณะสัตวศาสตร์และเทคโนโลยีการเกษตร มหาวิทยาลัยศิลปากร วิทยาเขตสารสนเทศเพชรบุรี  
 เลขที่ 1 หมู่ 3 ตำบลสามพระยา อำเภอชะอำ จังหวัดเพชรบุรี 76120

ระบุวันเรียนภายหลัง ตามการจัดการเรียนการสอนของคณะวิชา รูปแบบการเรียน online หรือ onsite แล้วแต่ความเหมาะสม

## 9. วันที่จัดทำหรือปรับปรุงรายละเอียดของรายวิชาครั้งล่าสุด

วันที่ 14 พฤษภาคม 2567

### หมวดที่ 2 จุดมุ่งหมายและวัตถุประสงค์

#### 1. จุดมุ่งหมายของรายวิชา

1.1 เพื่อให้ นักศึกษามีความรู้ความเข้าใจเกี่ยวกับเขตทางทะเลและชายฝั่ง ธรณีวิทยาและธรณีสัณฐานวิทยาของทะเลไทย

1.2 เพื่อให้ นักศึกษามีความรู้ความเข้าใจเกี่ยวกับการทับถมและตกตะกอนในทะเลและชายฝั่ง ภูมิลักษณะชายฝั่งทะเลไทย ทรัพยากรมีชีวิตในทะเลและชายฝั่ง ทรัพยากรไม่มีชีวิตในทะเลและชายฝั่ง

1.3 เพื่อให้ นักศึกษามีความรู้ความเข้าใจเกี่ยวกับการตั้งถิ่นฐานของประชาชนชายฝั่งทะเล ระบบสาธารณสุขชุมชนชายฝั่ง ผลประโยชน์ทางเศรษฐกิจของทะเลไทย และการจัดการชายฝั่งทะเลไทย

#### 2. วัตถุประสงค์ในการพัฒนา/ปรับปรุงรายวิชา

2.1 ปรับปรุงเนื้อหาวิชาให้มีความทันสมัยต่อสถานการณ์ปัจจุบัน

### หมวดที่ 3 ลักษณะและการดำเนินการ

#### 1. คำอธิบายรายวิชา

เขตทางทะเลและชายฝั่ง ธรณีวิทยาและธรณีสัณฐานวิทยาของทะเลไทย การทับถมและตกตะกอนในทะเลและชายฝั่ง ภูมิลักษณะชายฝั่งทะเลไทย ทรัพยากรมีชีวิตในทะเลและชายฝั่ง ทรัพยากรไม่มีชีวิตในทะเลและชายฝั่ง การตั้งถิ่นฐานของประชาชนชายฝั่งทะเล ระบบสาธารณสุขชุมชนชายฝั่ง ความมั่นคงและมั่งคั่งยั่งยืนและผลประโยชน์ทางเศรษฐกิจของทะเลไทย และการจัดการชายฝั่งทะเลไทย

Maritime zones and coasts; geology and geomorphology of Thai Seas; marine and coastal deposition and sedimentation; Thai coastal landscape; living marine and coastal resources, non-living marine and coastal resources; human settlement in coastal zone; public health system of seacoast community; stability, prosperity, sustainability and economic benefits of the Thai sea; coastal management of Thai sea.

#### 2. จำนวนชั่วโมงที่ใช้ต่อสัปดาห์

จำนวนชั่วโมงบรรยาย	45	ชั่วโมง
จำนวนชั่วโมงฝึกปฏิบัติ /ภาคสนาม/การฝึกงาน	-	ชั่วโมง
จำนวนชั่วโมงการศึกษาด้วยตนเอง	6	ชั่วโมง/สัปดาห์

#### 3. จำนวนชั่วโมงต่อสัปดาห์ที่จะให้คำปรึกษาและแนะนำทางวิชาการแก่นักศึกษา

อาจารย์ผู้สอนจัดเวลาให้คำปรึกษาเป็นรายบุคคลหรือรายกลุ่มตามความต้องการของนักศึกษา จำนวน 3 ชั่วโมงต่อสัปดาห์ ประกาศเวลาให้คำปรึกษาทางวิชาการไว้ในช่องทาง เช่น Course Outline/ ประกาศในชั้นเรียน/Classroom รายวิชา/กลุ่มไลน์ของรายวิชา เป็นต้น และประกาศติดหน้าห้องทำงานของอาจารย์ โดยระบุเวลา สถานที่ และช่องทางที่นักศึกษาสามารถขอคำปรึกษาทางวิชาการได้

## หมวดที่ 4 การพัฒนานักศึกษาตามผลลัพธ์การเรียนรู้ที่คาดหวัง

ผลลัพธ์การเรียนรู้ที่คาดหวังของรายวิชา (CLOs)	ผลลัพธ์การเรียนรู้ที่คาดหวังของหลักสูตร (PLOs) ที่รายวิชารับผิดชอบ	กลยุทธ์การสอนตาม CLOs	กลยุทธ์สำหรับวิธีการวัดและประเมินผลตาม CLOs
CLO 1 แสวงหาความรู้และติดตามการเปลี่ยนแปลงข้อมูลของชายฝั่งทะเลไทย ทรัพยากรในทะเลและชายฝั่ง การจัดการทรัพยากรทางทะเลและการใช้ประโยชน์	PLO6 แสวงหาความรู้ได้ด้วยตนเอง และนำความรู้ไปใช้ในการพัฒนาตนเองและการดำเนินชีวิต	- บรรยาย การทบทวน และเทคนิคการสอนอื่น ๆ ที่เน้นผู้เรียนเป็นสำคัญ เช่น การเรียนแบบแบ่งกลุ่มย่อย การเรียนแบบใช้ปัญหาเป็นฐาน การเรียนโดยการค้นคว้าด้วยตนเอง - ถาม-ตอบปัญหาทางวิชาการ หรือมีการซักถามประเด็นปัญหาและแลกเปลี่ยนความคิดเห็นในชั้นเรียน - เรียนรู้จากสถานการณ์จริง การสอนแบบอภิปรายจากตัวอย่างกรณีศึกษา - อภิปรายในชั้นเรียน พุดคุย ซักถาม และมอบหมายงาน การแก้ปัญหาจากโจทย์ ปัญหากรณีศึกษาหรือสถานการณ์จำลอง	ประเมินจากผลสัมฤทธิ์ทางการเรียนและการปฏิบัติของนักศึกษาในด้านต่าง ๆ ประกอบด้วย 1) การเข้าชั้นเรียนและการมีส่วนร่วมในกิจกรรมในชั้นเรียน 2) งานมอบหมาย 3) การสอบกลางภาค 4) การสอบปลายภาค
CLO 2 รับผิดชอบต่อหน้าที่ที่ได้รับมอบหมายในชั้นเรียน	PLO7 แสดงออกซึ่งทักษะความสัมพันธ์ระหว่างบุคคล สามารถทำงานร่วมกับผู้อื่นได้ มีระเบียบวินัย ตรงต่อเวลา ซื่อสัตย์ สุจริต มีความรับผิดชอบต่อตนเอง สังคม และสิ่งแวดล้อม		
CLO 3 ดำเนินกิจกรรมหรือโครงการที่มีลักษณะแสดงความรับผิดชอบต่อชุมชน สังคม และสิ่งแวดล้อมได้	PLO7 แสดงออกซึ่งทักษะความสัมพันธ์ระหว่างบุคคล สามารถทำงานร่วมกับผู้อื่นได้ มีระเบียบวินัย ตรงต่อเวลา ซื่อสัตย์ สุจริต มีความรับผิดชอบต่อตนเอง สังคม และสิ่งแวดล้อม		

## หมวดที่ 5 แผนการสอนและการประเมินผล

## 1. แผนการสอน

สัปดาห์ที่	หัวข้อ/รายละเอียด	CLOs	จำนวนชั่วโมง	กิจกรรมการเรียนการสอน สื่อที่ใช้ (ถ้ามี)	ผู้สอน
1	ชี้แจงรายวิชา บทนำเรื่อง	1, 2	3	- สอนแบบบรรยายโดยใช้กลยุทธ์การสอนตาม CLOs ที่ระบุไว้ในหมวดที่ 4	อ.ดร.ภวพล คงชุม (ผู้ประสานงานรายวิชา)
2	เขตทางทะเลและชายฝั่ง - เขตทางทะเลและเขตแดนทางทะเลของไทย - การแบ่งเขตการปกครองของจังหวัดทางทะเล	1, 2	3	- จัดสอบเพื่อประเมินผล การเรียนรู้ของผู้เรียนโดยใช้กลยุทธ์สำหรับวิธีการวัด ประเมินผลตาม CLOs	อ.สรณัฐ โชตินิพัทธ์

3-4	<p>ธรณีวิทยาและธรณีสิ่งแวดล้อม วิทยาของทะเลไทย</p> <p>- ธรณีวิทยาและธรณีสิ่งแวดล้อม วิทยา</p> <p>- ทรัพยากรดิน</p> <p>การทับถมและตกตะกอนใน ทะเลและชายฝั่ง</p> <p>ภูมิลักษณะชายฝั่งทะเลไทย</p>	1, 2	6	<p>- บรรยาย ชักถาม อภิปราย ให้ทุกคนร่วมพิจารณาและ เสนอแนะ พร้อมทั้งยกตัว อย่าง ภาพประกอบหรือสื่อ อื่นๆ โดยใช้ PowerPoint  ฯลฯ</p> <p>- มีการเพิ่มช่องทางการ ติดต่อสื่อสารระหว่างผู้สอน และผู้เรียน โดยการใช้ Social media ในรูปแบบที่</p>	อ.ชนม์ ภูสุวรรณ
5	<p>ทรัพยากรมีชีวิตในทะเลและ ชายฝั่ง</p> <p>- สิ่งมีชีวิตและระบบนิเวศทาง ทะเล</p>	1, 2	3	เหมาะสม เพื่อใช้ในการ ตอบข้อซักถามนอก ห้องเรียน หรือประเด็น ปัญหาต่าง ๆ ที่เกี่ยวข้อง	อ.ศิริพันธ์ภา พุ่มแจ้
6	<p>ทรัพยากรมีชีวิตในทะเลและ ชายฝั่ง</p> <p>- นิเวศวิทยากบในพื้นที่ชายฝั่ง</p>	1, 2	3	- มีแบบทดสอบย่อยท้าย ชั่วโมงการสอนพร้อมเฉลย คำตอบ เพื่อกระตุ้นให้	ผศ.ดร.สาวิกา กัลปพฤกษ์
7	ทรัพยากรไม่มีชีวิตในทะเลและ ชายฝั่ง	1, 2	3	นักศึกษาทราบถึงเนื้อหา/ บทเรียนที่สำคัญ	อ.ดร.สมฤดี ศิลาฤดี
8	<b>สอบกลางภาค</b>			- มีการส่งเสริมให้ผู้เรียน	
9	การอนุรักษ์ทรัพยากรทางทะเล แนวปะการัง หาดทราย ป่าชาย เลน	1, 2, 3	3	ศึกษาค้นคว้าด้วยตนเอง จากการการเรียนรู้ภายนอก ชั้นเรียน เช่น หนังสือ ตำรา	ผศ.ดร.แก้วตา ลิ้มเฮง
10	การตั้งถิ่นฐานของประชาชน ชายฝั่งทะเล	1, 2	3	เอกสารประกอบการสอน E-book ฐานข้อมูลวารสาร	ผศ.ดร.อนวัช บุญญภักดี
11	ระบบสาธารณสุขชุมชนชายฝั่ง	1, 2	3	หรือข้อมูลต่าง ๆ ที่สืบค้น จาก Internet	ผศ.ดร.เสาวภา เขียนงาม
12	ผลประโยชน์ทางเศรษฐกิจของ ทะเลไทย และนโยบายของ ภาครัฐ	1, 2	3	- มอบหมายงานค้นคว้า ข้อมูลและนำเสนองาน มี การอภิปรายในชั้นเรียน	อ.ดร.ภาพพล คงชุม
13	การจัดการชายฝั่งทะเลไทย แนวทางการจัดการทรัพยากร ชายฝั่งทะเลแบบองค์รวม (แบบ บูรณาการ)	1, 2, 3	3		อ.สาธิต บุญน้อม
14	สาเหตุและแนวทางการป้องกัน การเกิดปัญหาการกัดเซาะ ชายฝั่ง	1, 2, 3			อ.คุณาดล ศิลาฤดี

15	นำเสนอ/สัมมนา ตัวอย่าง กรณีศึกษาที่เกี่ยวข้อง	1, 2, 3	3		อ.ดร.ภวพล คงชุม (ผู้ประสานงาน รายวิชา)
16	สอบปลายภาค				
		รวม	45 ชั่วโมง		

## 2. แผนการประเมินตามผลลัพธ์การเรียนรู้ที่คาดหวังของรายวิชา

ผลลัพธ์การเรียนรู้ที่คาดหวัง ของรายวิชา (CLOs)	กิจกรรมการ ประเมินผลการ เรียนรู้ของผู้เรียน	กำหนดการประเมิน (สัปดาห์ ที่)	สัดส่วนของการ ประเมินผล
CLO 1 แสวงหาความรู้และ ติดตามการเปลี่ยนแปลงข้อมูล ของชายฝั่งทะเลไทย ทรัพยากร ในทะเลและชายฝั่ง การจัดการ ทรัพยากรทางทะเลและการใช้ ประโยชน์	1) การเข้าชั้นเรียน และการมีส่วนร่วม ในกิจกรรมในชั้น เรียน 2) งานมอบหมาย 3) สอบกลางภาค	1) การเข้าชั้นเรียนและการมี ส่วนร่วมในกิจกรรมในชั้นเรียน - ทุกสัปดาห์ (1-7, 9-15) 2) งานมอบหมาย - สัปดาห์ที่ 15 นำเสนอ/ส่งงาน (โดยมีการ มอบหมายงานก่อนกลางภาค)	1) การเข้าชั้นเรียนและ การมีส่วนร่วมใน กิจกรรมในชั้นเรียน 10% 2) งานมอบหมาย 20% 3) ทดสอบย่อย 10%
CLO 2 รับผิดชอบหน้าที่ที่ ได้รับมอบหมายในชั้นเรียน	4) สอบปลายภาค	3) การทดสอบย่อยในชั้นเรียน โดยผู้สอน - สัปดาห์ 1, 9, 15 4) สอบกลางภาค - สัปดาห์ที่ 8 5) สอบปลายภาค - สัปดาห์ที่ 16	4) สอบกลางภาค 30% 5) สอบปลายภาค 30%
CLO 3 ดำเนินกิจกรรมหรือ โครงการที่มีลักษณะแสดงความ รับผิดชอบต่อชุมชน สังคม และ สิ่งแวดล้อมได้			

### เกณฑ์การผ่านรายวิชา

1. นักศึกษาจะผ่านรายวิชานี้ ต้องมีเวลาเข้าชั้นเรียนไม่ต่ำกว่า 80% ของเวลาเรียนทั้งหมด กรณีมี  
นักศึกษาคนใดที่ลงเรียนในรายวิชานี้เข้าเรียนไม่ถึง 80% ของเวลาเรียนที่กำหนดจะถือว่าหมดสิทธิ์  
สอบ โดยผู้ประสานงานรายวิชาจะแจ้งชื่อนักศึกษาที่หมดสิทธิ์สอบไปยังฝ่ายวิชาการของคณะ
2. การตัดเกรดแบบอิงเกณฑ์ การกำหนดคะแนนด้วยร้อยละหรือเปอร์เซ็นต์ของแต่ละเกรด ดังนี้

ระดับคะแนน (ร้อยละ/เปอร์เซ็นต์)	ระดับเกรด
80 ขึ้นไป	A
75-79	B+
70-74	B
65-69	C+
60-64	C
55-59	D+
50-54	D
ต่ำกว่า 50	F

**หมายเหตุ** นักศึกษาจะผ่านรายวิชานี้ ต้องมีเวลาเข้าชั้นเรียนไม่ต่ำกว่า 80% ของเวลาเรียนทั้งหมด กรณี นักศึกษาในรายวิชาขาดเรียนเกินที่กำหนดจะหมดสิทธิ์ในการเข้าสอบของรายวิชา

### วิธีการประเมินผลการเรียนรู้ที่คาดหวัง (ตาม TQF)

#### 1. ด้านคุณธรรมและจริยธรรม

##### 1) มีจิตสำนึกและตระหนักในการปฏิบัติตามจรรยาบรรณวิชาชีพ

รายละเอียด	ระดับคะแนน
สามารถยกตัวอย่างการปฏิบัติตามจรรยาบรรณวิชาชีพที่ถูกต้องได้	1-5 คะแนน
แสดงวิธีการใช้ส่วโดยใช้หลักจรรยาบรรณวิชาชีพได้อย่างถูกต้อง	1-5 คะแนน

##### 2) แสดงออกอย่างสม่ำเสมอถึงความซื่อสัตย์สุจริต

รายละเอียด	ระดับคะแนน
ไม่คัดลอกงาน/งานมอบหมาย	1-5 คะแนน
มีแหล่งอ้างอิงที่ถูกต้องตามหลักวิชาการในงานที่ได้รับมอบหมาย	1-5 คะแนน

##### 3) มีวินัย และความรับผิดชอบต่อนตนเองและสังคม

รายละเอียด	ระดับคะแนน
เข้าเรียนตรงต่อเวลา	1-5 คะแนน
ส่งงานที่มอบหมายตรงตามกำหนดระยะเวลา	1-5 คะแนน
มีส่วนร่วมกิจกรรมในชั้นเรียน	1-5 คะแนน

##### 4) เคารพกฎระเบียบและข้อบังคับต่างๆ ขององค์กรและสังคม

รายละเอียด	ระดับคะแนน
การแต่งกายที่เหมาะสม	1-5 คะแนน
ปฏิบัติตามข้อตกลงของรายวิชา	1-5 คะแนน
ปฏิบัติตามกฎระเบียบของมหาวิทยาลัย	1-5 คะแนน

##### 5) เคารพสิทธิและยอมรับฟังความคิดเห็นของผู้อื่น

รายละเอียด	ระดับคะแนน
มีส่วนร่วมกิจกรรมในชั้นเรียน	1-5 คะแนน
แสดงความคิดเห็น อภิปราย รับฟังความคิดเห็นของผู้อื่น	1-5 คะแนน

**วิธีการประเมินผล** สอบสัมภาษณ์ สอบข้อเขียน ทดสอบย่อย ใช้สถานการณ์ การสังเกตพฤติกรรม แบบ บันทึกการสังเกต การประเมินจากแบบสอบถาม การเก็บข้อมูลจากแหล่งอื่น

## เกณฑ์การประเมิน Rubrics แบบภาพรวมเพื่อประเมินการนำเสนอปากเปล่าของนักศึกษา

ระดับ	คำอธิบาย
5 ยอดเยี่ยม	นักศึกษาสามารถอธิบายเรื่องที่ศึกษาได้มาอย่างชัดเจน พร้อมให้เหตุผลที่หนักแน่น ชี้ให้เห็นความสำคัญของเรื่องที่ศึกษา มีข้อมูลที่เฉพาะเจาะจง สนับสนุนข้อสรุป การนำเสนอมีความต่อเนื่อง มีการสบสายตาผู้ฟังโดยตลอด มีการเตรียมการอย่างดี มีการจัดลำดับระบบระเบียบในการนำเสนออย่างดี มีความกระตือรือร้น มีการใช้สื่อในการนำเสนออย่างมีประสิทธิภาพ ตอบคำถามของผู้ฟังได้ชัดเจน ตรงประเด็น และมีความเหมาะสม
4 ดีมาก	นักศึกษ้อธิบายเรื่องที่ศึกษาพร้อมให้เหตุผลที่ชี้ให้เห็นความสำคัญของเรื่องที่ศึกษา มีข้อมูลเพียงพอที่สนับสนุนข้อสรุป การนำเสนอถูกต้อง มีการเตรียมการก่อนนำเสนอ และมีการจัดลำดับการนำเสนอ มีการใช้สื่อ และตอบคำถามผู้ฟังได้ชัดเจน
3 ดี	นักศึกษ้อธิบายเรื่องที่ศึกษามาพร้อมกล่าวถึงข้อสรุป แต่ข้อมูลสนับสนุนข้อสรุปไม่มากพอเหมือน 4 กับ 5 การนำเสนอถูกต้อง มีการเตรียมการก่อนนำเสนอและมีการจัดลำดับการนำเสนอ มีการใช้สื่อและตอบคำถามผู้ฟัง
2 พอใช้	นักศึกษ้อธิบายเรื่องที่ศึกษามาแต่ไม่ค่อยสมบูรณ์ ไม่มีกล่าวข้อสรุป ลำดับการนำเสนอที่ทำให้เข้าใจได้ แต่มีข้อผิดพลาดบางจุด เตรียมการไม่ดี จัดระบบระเบียบไม่ดี มีการตอบคำถามได้บางคำถาม
1 ควรปรับปรุง	นักศึกษานำเสนอโดยไม่ได้เริ่มที่คำถามหรือความสำคัญ หัวข้อที่นำเสนอไม่ชัดเจน และมีข้อสรุปที่ไม่เพียงพอ การนำเสนอเน้นย้ำต่อการติดตามฟัง ขาดการเตรียมตัวหรือขาดการจัดระเบียบ มีการตอบคำถามเฉพาะบางคำถามหรือไม่ตอบ
0	ไม่มีการนำเสนอปากเปล่า

## เกณฑ์การประเมินทักษะการเขียน/การจัดทำรายงานของนักศึกษา

ระดับ	คำอธิบาย
3 (ดี)	เขียน/ทำรายงานได้ตรงประเด็นและชัดเจน มีคำนำ เนื้อหา และบทสรุปอย่างชัดเจน ตัวสะกด และไวยากรณ์มีความถูกต้องสมบูรณ์ ทำให้ผู้อ่านเข้าใจง่าย มีแนวคิดที่น่าสนใจ มีเหตุผล ใช้ภาษาสละสลวย มีการอ้างอิงแหล่งที่มาของข้อมูลอย่างถูกต้องตามหลักวิชาการ
2 (ผ่าน)	เขียน/ทำรายงานได้ตรงประเด็นตามที่กำหนด มีคำนำ เนื้อหา และบทสรุป ภาษาที่ใช้ทำให้ผู้อ่านเกิดความสับสน เหตุผลยังไม่ค่อยสอดคล้องกัน มีข้อผิดพลาดของการอ้างอิงแหล่งที่มาของข้อมูล
1 (ต้องปรับปรุง)	เขียน/ทำรายงานไม่ตรงประเด็น ไม่มีการจัดระบบการเขียน/ทำรายงาน เช่น คำนำ เนื้อหา และบทสรุป ภาษาที่ใช้ทำให้ผู้อ่านเกิดความสับสน ขาดเหตุผลสนับสนุน ไม่มีการอ้างอิงแหล่งที่มาของข้อมูล
0	ไม่มีผลงาน

## หมวดที่ 6 ทรัพยากรประกอบการเรียนการสอน

### ตำราและเอกสารที่ใช้ประกอบการเรียนการสอน

- จตุรนต์ ธีระวัฒน์. 2547. อาณาเขตทางทะเลของประเทศไทย. สำนักพิมพ์มหาวิทยาลัยธรรมศาสตร์. กรุงเทพฯ.
- สำนักงานสภาพัฒนาการเศรษฐกิจและนโยบายต่างประเทศ. 2562. รายงานสถานการณ์เศรษฐกิจไทยและผลกระทบต่อประเทศไทย. กรุงเทพฯ. 2562.
- กรมทรัพยากรธรณี. 2550. ธรณีวิทยาประเทศไทย Geology of Thailand. กรมทรัพยากรธรณี กระทรวงทรัพยากรธรรมชาติและสิ่งแวดล้อม. พิมพ์ครั้งที่ 2 กรุงเทพฯ. 598 หน้า.
- ธนากร วงศ์วัฒนะเสถียร. 2560. แหล่งพลังงานทดแทน. ศูนย์วิจัยและพัฒนาพลังงานทดแทน คณะวิศวกรรมศาสตร์ มหาวิทยาลัยขอนแก่น พิมพ์ครั้งที่ 1 เรวัตการพิมพ์ บุรีรัมย์.
- การจัดสร้างปะการังเทียมในประเทศไทย. 2552. เอกสารเผยแพร่สำนักอนุรักษ์ทรัพยากรทางทะเลและชายฝั่ง ฉบับที่ 46. กรมทรัพยากรทางทะเลและชายฝั่ง. กระทรวงทรัพยากรธรรมชาติและสิ่งแวดล้อม.
- รวมกฎหมายที่ใช้ดูแลรักษาทรัพยากรทางทะเลและชายฝั่งบริเวณบ้านของเรา. 2549. เอกสารเผยแพร่สำนักอนุรักษ์ทรัพยากรทางทะเลและชายฝั่ง ฉบับที่ 24. กรมทรัพยากรทางทะเลและชายฝั่ง. กระทรวงทรัพยากรธรรมชาติและสิ่งแวดล้อม.
- มลพิษทางทะเลและแนวทางแก้ไขในประเทศไทย. ส่วนแหล่งน้ำทะเล สำนักจัดการคุณภาพน้ำ กรมควบคุมมลพิษ.
- ยุทธศาสตร์การจัดการป้องกันและแก้ปัญหาการกัดเซาะชายฝั่ง. 2551. กรมทรัพยากรทางทะเลและชายฝั่ง. กระทรวงทรัพยากรธรรมชาติและสิ่งแวดล้อม.
- อนุวัฒน์ นทีวัฒนา. 2551. พื้นที่คุ้มครองทางทะเลในประเทศไทย : เป้าหมายปี ค.ศ. 2010/2012 ภายใต้กฎหมายว่าด้วยความหลากหลายทางชีวภาพ. เอกสารเผยแพร่สำนักอนุรักษ์ทรัพยากรทางทะเลและชายฝั่ง ฉบับที่ 35. กรมทรัพยากรทางทะเลและชายฝั่ง. 239 หน้า.
- ฐานข้อมูลจากระบบ Internet ที่เกี่ยวข้องกับเนื้อหารายวิชาในการสืบค้นข้อมูล

## หมวดที่ 7 การประเมินและปรับปรุงการดำเนินการของรายวิชา

### 1. กลยุทธ์การประเมินการจัดการเรียนการสอนของรายวิชา

1.1 ให้นักศึกษาทุกคนประเมินประสิทธิผลของรายวิชา ซึ่งรวมถึง วิธีการสอน การจัดกิจกรรมในและนอกห้องเรียน สิ่งสนับสนุนการเรียนการสอน ซึ่งมีผลกระทบต่อการเรียนรู้ และผลการเรียนรู้ที่ได้รับ และเสนอแนะเพื่อการปรับปรุงรายวิชา ด้วยระบบคอมพิวเตอร์ของมหาวิทยาลัย

1.2 การสนทนาระหว่างอาจารย์ผู้สอนกับนักศึกษา

1.3 การสะท้อนจากพฤติกรรมของผู้เรียน จากการสังเกตขณะสอน และผลการเรียนของนักศึกษา

### 2. การปรับปรุงการสอน

2.1 ประชุมหารือกับอาจารย์ผู้รับผิดชอบหลักสูตรเพื่อดำเนินการปรับปรุงการสอน

2.2 สอบถามความคิดเห็นของนักศึกษาจากแบบประเมินอาจารย์ผู้สอน



### 3. กระบวนการยืนยัน (verification) ผลสัมฤทธิ์ของนักศึกษา

3.1 ให้ตัวแทนผู้เรียนจากชั้นเรียนตอบคำถามปากเปล่า และสามารถอธิบายความรู้ที่เกี่ยวข้องในรายวิชา

3.2 มีการประชุมอาจารย์ผู้รับผิดชอบหลักสูตรเพื่อการทวนสอบผลสัมฤทธิ์ของข้อสอบและการประเมินผลการเรียน โดยให้อาจารย์ที่ไม่ได้ร่วมสอนช่วยประเมินหัวข้อ เนื้อหา ข้อสอบ ผลการเรียนรู้ และการตัดเกรด

## หมวดที่ 8 การจัดการเรียนการสอนเพื่อการพัฒนาหลักสูตร

### AUN-QA Criterion 3

Requirements 3.1 มีการนำปรัชญาการจัดการศึกษาของมหาวิทยาลัยมาใช้ในการจัดการเรียนในรายวิชาอย่างไร

ปรัชญาการจัดการศึกษาของมหาวิทยาลัยศิลปากร คือ “จัดการศึกษาให้ผู้เรียนเกิดผลสัมฤทธิ์ทางการเรียนโดยใช้การศึกษาที่เน้นผลลัพธ์ทางการเรียนรู้ โดยบัณฑิตเป็นผู้นำ ผลิตศาสตร์และศิลป์สร้างสรรค์คุณค่าสู่สังคม”

ในรายวิชามีกลยุทธ์การสอนให้นักศึกษา

- 1) รับผิดชอบต่อหน้าที่ที่มอบหมายในชั้นเรียน
- 2) การถาม-ตอบปัญหาทางวิชาการในห้องเรียน หรือมีการซักถามประเด็นปัญหาและแลกเปลี่ยนความคิดเห็นในชั้นเรียน

Requirements 3.2 รูปแบบหรือกิจกรรมการจัดการเรียนการสอนที่ให้ผู้เรียนมีส่วนร่วมในการตัดสินใจ (ถ้ามี)

ในรายวิชามีการจัดการเรียนการสอนที่ให้ผู้เรียนมีส่วนร่วมในการตัดสินใจ คือ

- 1) นักศึกษาสามารถเลือกหัวข้อในการนำเสนองาน หรือหัวข้อในการจัดทำโปสเตอร์ วิดีโอที่เกี่ยวข้องกับเนื้อหารายวิชาได้

Requirements 3.4-1 ในรายวิชามีการจัดการเรียนการสอนรูปแบบแบบใดที่กระตุ้นการเรียนรู้ของผู้เรียนให้เกิดการพัฒนาตาม CLOs (ถ้ามี)

- 1) ใช้การสอนหลายรูปแบบ ตามลักษณะของเนื้อหาสาระ ได้แก่ การบรรยาย การทบทวน การฝึกปฏิบัติการ และเทคนิคการสอนอื่น ๆ ที่เน้นผู้เรียนเป็นสำคัญ เช่น การเรียนแบบแบ่งกลุ่มย่อย การเรียนแบบใช้ปัญหาเป็นฐาน การเรียนโดยการค้นคว้าด้วยตนเอง
- 2) การถาม-ตอบปัญหาทางวิชาการในห้องเรียน หรือมีการซักถามประเด็นปัญหาและแลกเปลี่ยนความคิดเห็นในชั้นเรียน
- 3) ยกตัวอย่างกรณีศึกษาทางการประยุกต์ใช้ที่เกี่ยวข้อง การอภิปรายกลุ่ม และการมอบหมายงานการแก้ปัญหาจากโจทย์ปัญหาและกรณีศึกษา
- 4) มอบหมายงานที่ต้องมีการสืบค้นข้อมูลโดยใช้เทคโนโลยีสารสนเทศ ข้อมูลข่าวสารที่ทันสมัยที่เกี่ยวข้องในรายวิชา

Requirements 3.4-2 ในรายวิชามีส่วนในการรับผิดชอบ Life-long learning ทักษะใด และมีการนำไปจัดการเรียนการสอนอย่างไร (หลักสูตรกำหนดทักษะ Life-long learning) (ถ้ามี)

- 1) มอบหมายงานที่ต้องมีการสืบค้นข้อมูลโดยใช้เทคโนโลยีสารสนเทศ เพื่อให้ นักศึกษามีการเรียนรู้ด้วยตนเองได้
- 2) รับผิดชอบต่อหน้าที่ที่มอบหมายในชั้นเรียน

Requirements 3.5 ในรายวิชามีการจัดการเรียนการสอนในรูปแบบใดที่ช่วยให้นักศึกษาความคิดใหม่ ความคิดสร้างสรรค์ หรือทักษะความเป็นผู้ประกอบการแบบใด (หลักสูตรต้องกำหนดทักษะการเป็นผู้ประกอบการ) (ถ้ามี)

- 1) นักศึกษาสามารถเลือกหัวข้อในการนำเสนองาน หรือหัวข้อในการจัดทำโปสเตอร์ที่เกี่ยวข้องกับเนื้อหารายวิชาได้

#### AUN-QA Criterion 4

Requirements 4.4-1 เกณฑ์การประเมินผล (ตัดเกรด) แบบอิงเกณฑ์

การตัดเกรดแบบอิงเกณฑ์ การกำหนดคะแนนด้วยร้อยละหรือเปอร์เซ็นต์ของแต่ละเกรด ดังนี้

ระดับคะแนน (ร้อยละ/เปอร์เซ็นต์)	ระดับเกรด
80 ขึ้นไป	A
75-79	B+
70-74	B
65-69	C+
60-64	C
55-59	D+
50-54	D
ต่ำกว่า 50	F

**หมายเหตุ** นักศึกษาจะผ่านรายวิชานี้ ต้องมีเวลาเข้าชั้นเรียนไม่ต่ำกว่า 80% ของเวลาเรียนทั้งหมด กรณี นักศึกษาในรายวิชาขาดเรียนเกินที่กำหนดจะหมดสิทธิ์ในการเข้าสอบของรายวิชา

Requirements 4.4-2 มีการใช้เกณฑ์การประเมินแบบ Rubrics ในการวิชาอย่างไร (ถ้ามี)

เกณฑ์การประเมิน Rubrics แบบภาพรวมเพื่อประเมินการนำเสนอปากเปล่าของนักศึกษา

ระดับ	คำอธิบาย
5 ยอดเยี่ยม	นักศึกษาสามารถอธิบายเรื่องที่ศึกษาได้มาอย่างชัดเจน พร้อมให้เหตุผลที่หนักแน่น ชี้ให้เห็นความสำคัญของเรื่องที่ศึกษา มีข้อมูลที่เฉพาะเจาะจง สนับสนุนข้อสรุป การนำเสนอมีความต่อเนื่อง มีการสบสายตาผู้ฟังโดยตลอด มีการเตรียมการอย่างดี มีการจัดลำดับระบบระเบียบในการนำเสนออย่างดี มีความกระตือรือร้น มีการใช้สื่อในการ

	นำเสนออย่างมีประสิทธิภาพ ตอบคำถามของผู้ฟังได้ชัดเจน ตรงประเด็น และมีความเหมาะสม
4 ดีมาก	นักศึกษาอธิบายเรื่องที่ศึกษาพร้อมให้เหตุผลที่ชี้ให้เห็นความสำคัญของเรื่องที่ศึกษามีข้อมูลเพียงพอที่สนับสนุนข้อสรุป การนำเสนอถูกต้อง มีการเตรียมการก่อนนำเสนอ และมีการจัดลำดับการนำเสนอ มีการใช้สื่อ และตอบคำถามผู้ฟังได้ชัดเจน
3 ดี	นักศึกษาอธิบายเรื่องที่ศึกษามาพร้อมกล่าวถึงข้อสรุป แต่ข้อมูลสนับสนุนข้อสรุปไม่มากพอเหมือน 4 กับ 5 การนำเสนอถูกต้อง มีการเตรียมการก่อนนำเสนอและมีการจัดลำดับการนำเสนอ มีการใช้สื่อและตอบคำถามผู้ฟัง
2 พอใช้	นักศึกษาอธิบายเรื่องที่ศึกษามาแต่ไม่ค่อยสมบูรณ์ ไม่มีกล่าวข้อสรุป ลำดับการนำเสนอที่ทำให้เข้าใจได้ แต่มีข้อผิดพลาดบางจุด เตรียมการไม่ดี จัดระบบระเบียบไม่ดี มีการตอบคำถามได้บางคำถาม
1 ควรปรับปรุง	นักศึกษานำเสนอโดยไม่ได้เริ่มที่คำถามหรือความสำคัญ หัวข้อที่นำเสนอไม่ชัดเจน และมีข้อสรุปที่ไม่เพียงพอ การนำเสนอเน้นยากต่อการติดตามฟัง ขาดการเตรียมตัวหรือขาดการจัดระเบียบ มีการตอบคำถามเฉพาะบางคำถามหรือไม่ตอบ
0	ไม่มีการนำเสนอ

#### เกณฑ์การประเมินทักษะการเขียน/การจัดทำรายงานของนักศึกษา

ระดับ	คำอธิบาย
3 (ดี)	เขียน/ทำรายงานได้ตรงประเด็น และชัดเจน มีค่านำ เนื้อหา และบทสรุปอย่างชัดเจน ตัวสะกด และไวยากรณ์มีความถูกต้องสมบูรณ์ ทำให้ผู้อ่านเข้าใจง่าย มีแนวคิดที่น่าสนใจ มีเหตุผล ใช้ภาษาสละสลวย มีการอ้างอิงแหล่งที่มาของข้อมูลอย่างถูกต้องตามหลักวิชาการ
2 (ผ่าน)	เขียน/ทำรายงานได้ตรงประเด็นตามที่กำหนด มีค่านำ เนื้อหา และบทสรุป ภาษาที่ใช้ทำให้ผู้อ่านเกิดความสับสน เหตุผลยังไม่ค่อยสอดคล้องกัน มีข้อผิดพลาดของการอ้างอิงแหล่งที่มาของข้อมูล
1 (ต้องปรับปรุง)	เขียน/ทำรายงานไม่ตรงประเด็น ไม่มีการจัดระบบการเขียน/ทำรายงาน เช่น ค่านำ เนื้อหา และบทสรุป ภาษาที่ใช้ทำให้ผู้อ่านเกิดความสับสน ขาดเหตุผลสนับสนุน ไม่มีการอ้างอิงแหล่งที่มาของข้อมูล
0	ไม่มีผลงาน

Requirements 4.6 ในรายวิชาได้มีการกำหนดการให้ feedback กับนักศึกษา ในเวลาใดและรูปแบบใดบ้าง โดยการให้ feedback นี้ต้องทันเวลาให้นักศึกษาสามารถพัฒนาตนเองจนสามารถผ่านรายวิชาได้

- 1) มีการทำแบบทดสอบย่อยในชั้นเรียน และมีการเฉลยคำตอบ เพื่อเป็นแนวการทำข้อสอบและทบทวนความรู้ในแต่ละบทที่เรียน
- 2) เมื่อสอบกลางภาคเรียบร้อยแล้ว ผู้ประสานงานจะแจ้งผลการสอบให้นักศึกษาทราบภายในระยะเวลาไม่เกินระยะเวลาที่คณะวิชาหรือมหาวิทยาลัยกำหนดในการยื่นคำร้องขอถอนรายวิชาของนักศึกษา

- 3) การถาม-ตอบปัญหาทางวิชาการในห้องเรียน หรือมีการซักถามประเด็นปัญหาและแลกเปลี่ยนความคิดเห็นในชั้นเรียน

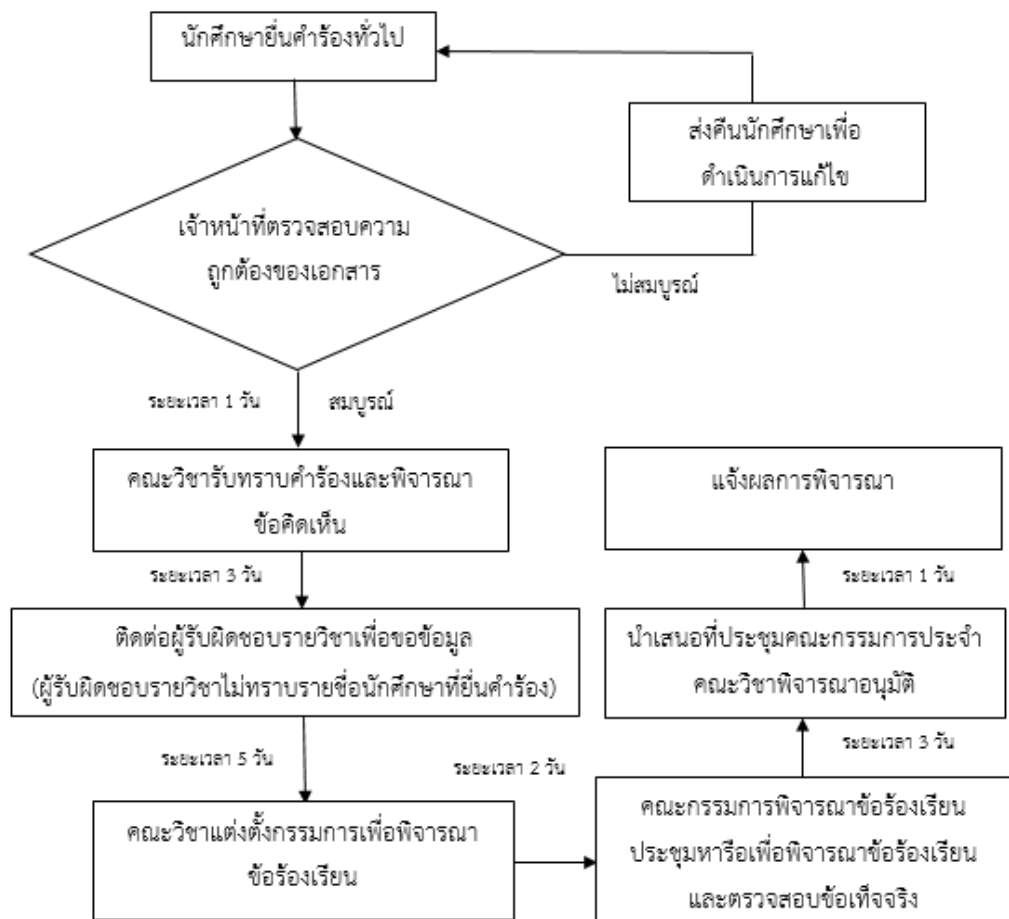
**AUN-QA Criterion 6**

Requirements 6.3 ท่านมอบหมายงานรูปแบบใดในรายวิชาบ้าง และจำนวนกี่ชิ้น เช่น ทำรายงาน จำนวน 1 เรื่อง หรือจัดทำโปสเตอร์หรือคลิปวิดีโอ 1 งาน เป็นต้น

- 1) การทำแบบทดสอบย่อยในชั้นเรียน 3 ครั้ง
- 2) การทำงานส่งรายบุคคล 1 ครั้ง

**ขั้นตอนการอุทธรณ์และการพิจารณาการตรวจสอบผลการเรียน ตามประกาศคณะสัตวศาสตร์และเทคโนโลยีการเกษตร ณ วันที่ 22 ธันวาคม 2564**

เพื่อให้การอุทธรณ์และการพิจารณาการตรวจสอบผลการเรียนของนักศึกษา เป็นไปด้วยความเรียบร้อย คณะสัตวศาสตร์และเทคโนโลยีการเกษตร จึงกำหนดขั้นตอนการอุทธรณ์เพื่อขอตรวจสอบผลการเรียนของนักศึกษาไว้ ดังนี้



ทั้งนี้ ในกรณีที่มีการอุทธรณ์ขอตรวจสอบผลการเรียนรายวิชาที่ศูนย์บริหารจัดการศึกษาทั่วไป และพัฒนาการเรียนรู้อาษาอังกฤษเป็นผู้รับผิดชอบ คณะวิชาจะทำการประสานงานเพื่อขอข้อมูลรายวิชาจากศูนย์ดังกล่าว ดังนั้นจะมีระยะเวลาดำเนินการจนแล้วเสร็จภายใน 21 วัน