

รายละเอียดของรายวิชา

ชื่อสถาบันอุดมศึกษา	มหาวิทยาลัยศิลปากร
วิทยาเขต/คณะ/ภาควิชา	สารสนเทศเพชรบุรี คณะสัตวศาสตร์และเทคโนโลยีการเกษตร สาขาวิชาเทคโนโลยีการผลิตสัตว์น้ำ

หมวดที่ 1 ข้อมูลทั่วไป

1. รหัสและชื่อรายวิชา

SU331-62 การจัดการสิ่งแวดล้อมทางน้ำเบื้องต้น
(Fundamental Aquatic Environment Management)

2. จำนวนหน่วยกิต

3(3-0-6)

3. หลักสูตรและประเภทของรายวิชา

หมวดวิชาศึกษาทั่วไป

กลุ่มวิชาความรับผิดชอบต่อสังคม

หมายเหตุ : ล. ศทป. สำหรับ นศ. ปี 1 ขึ้นไปที่ใช้หลักสูตร ศทป. พ.ศ. 2562 ผิดหลักสูตรถือว่าเป็นเลือกเสรี

4. อาจารย์ผู้รับผิดชอบรายวิชาและอาจารย์ผู้สอน

4.1) อาจารย์ผู้รับผิดชอบรายวิชา

1) ผู้ช่วยศาสตราจารย์ ดร. สาวิกา กัลปพฤกษ์

สถานที่ติดต่อ: ห้อง 1425 อาคารปฏิบัติการสัตวศาสตร์

อีเมล: kunlapapuk_s@su.ac.th

**** เวลาให้คำปรึกษา อังคาร 09.00-12.00 น. หรือ 13.00-16.00 น.

4.2) อาจารย์ผู้สอน

1) ผู้ช่วยศาสตราจารย์ ดร. สาวิกา กัลปพฤกษ์ อีเมล: kunlapapuk_s@su.ac.th

5. ภาคการศึกษา/ชั้นปีที่เรียน

ภาคการศึกษาที่ 2/2567 ตั้งแต่ชั้นปีที่ 1 ขึ้นไป (ทุกสาขาวิชา)

6. รายวิชาบังคับก่อน (Pre-requisite) (ถ้ามี)

ไม่มี

7. รายวิชาที่ต้องเรียนพร้อมกัน (Co-requisites) (ถ้ามี)

ไม่มี

8. สถานที่เรียน

วันจันทร์ เวลา 15.45-18.25 น. แบบออนไลน์ MS teams

โดยนักศึกษาต้องใช้อีเมล@su.ac.th และ password ที่ได้รับจากมหาวิทยาลัย

ลิงก์สำหรับการเรียน รอระบบมหาวิทยาลัย

แจ้งข่าวสาร ไลน์กลุ่มรายวิชา

9. วันที่จัดทำหรือปรับปรุงรายละเอียดของรายวิชาครั้งล่าสุด

2 ตุลาคม 2567

หมวดที่ 2 จุดมุ่งหมายและวัตถุประสงค์

1. จุดมุ่งหมายของรายวิชา

1.1 เพื่อให้ผู้เรียนสามารถแสวงหาความรู้เกี่ยวกับการจัดการสิ่งแวดล้อมทางน้ำได้ด้วยตนเองได้ และนำความรู้ไปใช้ในการพัฒนาตนเองและการดำเนินชีวิต

1.2 เพื่อให้ผู้เรียนสามารถแสดงออกซึ่งทักษะความสัมพันธ์ระหว่างบุคคล สามารถทำงานร่วมกับผู้อื่นได้ มีระเบียบวินัย ตรงต่อเวลา ซื่อสัตย์สุจริต มีความรับผิดชอบต่อตนเอง สังคม และสิ่งแวดล้อมได้

2. วัตถุประสงค์ในการพัฒนา/ปรับปรุงรายวิชา

2.1 เพื่อปรับปรุงเนื้อหาของรายวิชาให้ทันสมัยต่อสถานการณ์

2.2 เพื่อส่งเสริมการจัดการเรียนการสอนโดยเน้นผู้เรียนเป็นสำคัญ เพื่อให้เกิดความเข้าใจเกี่ยวกับการจัดการสิ่งแวดล้อมทางน้ำ

หมวดที่ 3 ลักษณะและการดำเนินการ

1. คำอธิบายรายวิชา

ผลกระทบจากกิจกรรมของมนุษย์ต่อโครงสร้างประชากรสัตว์น้ำและสิ่งแวดล้อม การจัดการคุณภาพน้ำและดินตะกอน การบริหารจัดการทรัพยากรประมง หลักการจัดการโดยอิงประเด็นปัญหา

Impacts of human activities on population structure of aquatic animals and environment. Sediment and water quality management. Fisheries resources management. Issue-based management principle.

2. จำนวนชั่วโมงที่ใช้ต่อสัปดาห์

จำนวนชั่วโมงบรรยาย	3	ชั่วโมง
จำนวนชั่วโมงฝึกปฏิบัติ /ภาคสนาม/การฝึกงาน	0	ชั่วโมง
จำนวนชั่วโมงการศึกษาด้วยตนเอง	6	ชั่วโมง/สัปดาห์

3. จำนวนชั่วโมงต่อสัปดาห์ที่จะให้คำปรึกษาและแนะนำทางวิชาการแก่นักศึกษา
6 ชั่วโมงต่อสัปดาห์ (วันอังคาร เวลา 09.00-12.00 และ 13.00-16.00 น.)

หมวดที่ 4 การพัฒนานักศึกษาตามผลลัพธ์การเรียนรู้ที่คาดหวัง

ผลลัพธ์การเรียนรู้ที่ คาดหวัง ของรายวิชา (CLOs)	ผลลัพธ์การเรียนรู้ที่คาดหวัง ของหลักสูตร (PLOs) ที่รายวิชารับผิดชอบ	กลยุทธ์การสอน ตาม CLOs	กลยุทธ์สำหรับวิธีการวัด และประเมินผล ตาม CLOs
CLO1 แสวงหาความรู้ เกี่ยวกับการจัดการ สิ่งแวดล้อมทางน้ำ และ นำความรู้ไปใช้ได้	PLO 6 แสวงหาความรู้ได้ ด้วยตนเอง และนำความรู้ไป ใช้ในการพัฒนาตนเองและ การดำเนินชีวิต	- สอนบรรยายตาม แผนการสอน และ ยกตัวอย่างประกอบ หรือ ยกตัวอย่าง งานวิจัยที่เกี่ยวข้อง	- การตอบข้อซักถาม หรือการทดสอบย่อย - การสอบกลางภาค - การสอบปลายภาค
CLO2 รับผิดชอบงานที่ ได้รับมอบหมายและทำงาน ร่วมกับผู้อื่นได้	PLO 7 แสดงออกซึ่งทักษะ ความสัมพันธ์ระหว่างบุคคล สามารถทำงานร่วมกับผู้อื่น ได้ มีระเบียบวินัย ตรงต่อ เวลา ซื่อสัตย์สุจริต มีความ รับผิดชอบต่อตนเอง สังคม และสิ่งแวดล้อม	- มอบหมายงาน	- ส่งงานเดี่ยว - ส่งงานกลุ่ม

หมวดที่ 5 แผนการสอนและการประเมินผล

1. แผนการสอน

ลำดับที่	หัวข้อ/รายละเอียด	CLOs	จำนวน ชั่วโมง	กิจกรรมการเรียนการสอน สื่อที่ใช้ (ถ้ามี)	ผู้สอน
1 (25 พ.ย.67)	อธิบายแผนการสอน วิธีการ วัดผล และกำหนดข้อตกลง ต่าง ๆ ในการเรียน	2	3	การบรรยาย การอภิปราย หรือ การถาม-ตอบ	ผศ.ดร.สาวิกา
2 (2 ธ.ค.67)	ความหมายและขอบเขต ของการจัดการสิ่งแวดล้อม ทางน้ำ	1	3	การบรรยาย หรือการดูวิดีโอ หรือการอภิปราย หรือการถาม- ตอบ หรือการทดสอบย่อย	ผศ.ดร.สาวิกา
3 (9 ธ.ค.67)	ผลกระทบจากกิจกรรมของ มนุษย์ต่อโครงสร้าง ประชากรสัตว์น้ำและ สิ่งแวดล้อม	1	3	การบรรยาย หรือการดูวิดีโอ หรือการอภิปราย หรือการถาม- ตอบ หรือการทดสอบย่อย	ผศ.ดร.สาวิกา
4 (16 ธ.ค.67)	กฎหมายด้านสิ่งแวดล้อม แนวทางบังคับใช้	1	3	การบรรยาย หรือการดูวิดีโอ หรือการอภิปราย หรือการถาม- ตอบ หรือการทดสอบย่อย	ผศ.ดร.สาวิกา
5 (23 ธ.ค.67)	การบำบัดฟื้นฟูสิ่งแวดล้อม ทางน้ำโดยการกรอง	1	3	การบรรยาย หรือการดูวิดีโอ หรือการอภิปราย หรือการถาม- ตอบ หรือการทดสอบย่อย	ผศ.ดร.สาวิกา
6 (6 ม.ค. 68)	การบำบัดฟื้นฟูสิ่งแวดล้อม ทางน้ำโดยการเปลี่ยนถ่าย น้ำ	1	3	สืบค้นงานและทำงานตามที่ได้รับ มอบหมาย	ผศ.ดร.สาวิกา
7 (13 ม.ค. 68)	การบำบัดฟื้นฟูสิ่งแวดล้อม ทางน้ำโดยการฆ่าเชื้อ	1	3	การบรรยาย หรือการดูวิดีโอ หรือการอภิปราย หรือการถาม- ตอบ หรือการทดสอบย่อย	ผศ.ดร.สาวิกา
8	สอบกลางภาค				
9 (27 ม.ค. 68)	การบำบัดฟื้นฟูสิ่งแวดล้อม ทางน้ำโดยชีววิธี	1	3	การบรรยาย หรือการดูวิดีโอ หรือการอภิปราย หรือการถาม- ตอบ หรือการทดสอบย่อย	ผศ.ดร.สาวิกา
10 (3 ก.พ. 68)	แนวทางการนำของเสียมา ใช้ประโยชน์	1	3	การบรรยาย หรือการดูวิดีโอ หรือการอภิปราย หรือการถาม- ตอบ หรือการทดสอบย่อย	ผศ.ดร.สาวิกา
11 (10 ก.พ. 68)	การประเมินปริมาณน้ำทิ้ง และมลพิษ	1	3	การบรรยาย หรือการดูวิดีโอ หรือการอภิปราย หรือการถาม- ตอบ หรือการทดสอบย่อย	ผศ.ดร.สาวิกา

มคอ.3 (AUN-QA)

12 (17 ก.พ. 68)	แนวทางการบริหารจัดการ มลพิษทางน้ำ	1	3	การบรรยาย หรือการดูวิดีโอ หรือการอภิปราย หรือการถาม- ตอบ หรือการทดสอบย่อย	ผศ.ดร.สาวิกา
13 (24 ก.พ. 68)	แนวทางการสืบค้นข้อมูล ทางวิชาการ 1 และ 2	1	3	การบรรยาย หรือการดูวิดีโอ หรือการอภิปราย หรือการถาม- ตอบ หรือการทดสอบย่อย	ผศ.ดร.สาวิกา
14 (3 มี.ค. 68)	ทำงานที่ได้รับตาม มอบหมาย	1,2	3	สืบค้นงานและทำงานตามที่ได้รับ มอบหมาย	ผศ.ดร.สาวิกา
15 (10 มี.ค. 68)	ทำงานที่ได้รับตาม มอบหมาย	1,2	3	สืบค้นงานและทำงานตามที่ได้รับ มอบหมาย	ผศ.ดร.สาวิกา
16	สอบปลายภาค				
รวม 45 ชั่วโมง					

หมายเหตุ: หัวข้อ/รายละเอียด อาจมีการเปลี่ยนแปลงขึ้นกับการตกลงกับผู้เรียน ในวันที่ 25 พ.ย.67

2. แผนการประเมินตามผลลัพธ์การเรียนรู้ที่คาดหวังของรายวิชา

ผลลัพธ์การเรียนรู้ที่คาดหวังของรายวิชา (CLOs)	กิจกรรมการประเมินผลการเรียนรู้ของผู้เรียน	กำหนดการประเมิน (สัปดาห์ที่)	สัดส่วนของการประเมินผล (ร้อยละ)
CLO1 มีความรู้ความเข้าใจในการแสวงหาความรู้เกี่ยวกับการจัดการสิ่งแวดล้อมทางน้ำ และนำความรู้ไปใช้ได้	1. สังเกตพฤติกรรมของผู้เรียนในชั่วโมงสอน (การอภิปรายหรือการถาม-ตอบ) หรือข้อสอบย่อยท้ายชั่วโมง (สอบย่อย)	1-7,9-13	10
	2. สอบกลางภาค	8	30
	3. สอบปลายภาค	16	30
CLO2 มีความรับผิดชอบต่องานที่ได้รับมอบหมายและทำงานร่วมกับผู้อื่นได้	1. งานที่ได้รับมอบหมายงานเดี่ยว 20 %	14	20
	2. งานที่ได้รับมอบหมายงานกลุ่ม 10 %	15	10

หมวดที่ 6 ทรัพยากรประกอบการเรียนการสอน

ตำราและเอกสารที่ใช้ประกอบการเรียนการสอน

- เอกสารประกอบการสอนของรายวิชา หรือ Handout ของอาจารย์ผู้สอน หรือ
- สื่อทาง online หรือ อื่นๆ

หมวดที่ 7 การประเมินและปรับปรุงการดำเนินการของรายวิชา

1. กลยุทธ์การประเมินการจัดการเรียนการสอนของรายวิชา

- การตอบข้อซักถาม หรือการทดสอบย่อย / การสอบกลางภาค / การสอบปลายภาค
- ส่งงานเดี่ยว / ส่งงานกลุ่ม

2. การปรับปรุงการสอน

สอนโดยบรรยายทฤษฎี และอภิปราย

3. กระบวนการยืนยัน (verification) ผลสัมฤทธิ์ของนักศึกษา

ทวนสอบจากคะแนน และงานที่ได้รับมอบหมายในรายวิชา

หมวดที่ 8 การจัดการเรียนการสอนเพื่อการพัฒนาหลักสูตร

AUN-QA Criterion 3

Requirements 3.1 มีการนำปรัชญาการจัดการศึกษาของมหาวิทยาลัยมาใช้ในการจัดการเรียนในรายวิชาอย่างไร

ปรัชญาการจัดการศึกษาของมหาวิทยาลัยศิลปากร คือ “จัดการศึกษาให้ผู้เรียนเกิดผลสัมฤทธิ์ทางการเรียนโดยใช้การศึกษาที่เน้นผลลัพธ์ทางการเรียนรู้ โดยบัณฑิตเป็นผู้นำ ผสานศาสตร์และศิลป์ สร้างสรรค์คุณค่าสู่สังคม”

ให้นักศึกษามีโอกาสได้ฝึกปฏิบัติ เพื่อฝึกทักษะที่เกี่ยวข้องกับรายวิชา

Requirements 3.2 รูปแบบหรือกิจกรรมการจัดการเรียนการสอนที่ให้ผู้เรียนมีส่วนร่วมในการตัดสินใจ (ถ้ามี)

ให้นักศึกษาเลือกหัวข้อที่อยากจะนำเสนอด้วยตนเอง

Requirements 3.4-1 ในรายวิชา มีการจัดการเรียนการสอนรูปแบบแบบใดที่กระตุ้นการเรียนรู้ของผู้เรียนให้เกิดการพัฒนาตาม CLOs (ถ้ามี)

ให้นักศึกษามีโอกาสซักถามและร่วมอภิปรายระหว่างการเรียนการสอน

Requirements 3.4-2 ในรายวิชา มีส่วนในการรับผิดชอบ Life-long learning ทักษะใด และมีการนำไปจัดการเรียนการสอนอย่างไร (หลักสูตรกำหนดทักษะ Life-long learning) (ถ้ามี)

การตรงต่อเวลา

Requirements 3.5 ในรายวิชามีการจัดการเรียนการสอนในรูปแบบใดที่ช่วยให้นักศึกษาความคิดใหม่ ความคิดสร้างสรรค์ หรือทักษะความเป็นผู้ประกอบการแบบใด (หลักสูตรต้องกำหนดทักษะการเป็นผู้ประกอบการ) (ถ้ามี)

ให้นักศึกษาเข้าร่วมแสดงความคิดเห็นในประเด็นปัญหาที่มีการยกตัวอย่างในเนื้อหา และร่วมซักถาม

AUN-QA Criterion 4

Requirements 4.4-1 เกณฑ์การประเมินผล (ตัดเกรด) แบบอิงเกณฑ์

เกณฑ์การตัดเกรด	คะแนน	เกรด
	มากกว่า 80 ขึ้นไป	A
	มากกว่า 75 แต่น้อยกว่า 80	B+
	มากกว่า 70 แต่น้อยกว่า 75	B
	มากกว่า 65 แต่น้อยกว่า 70	C+
	มากกว่า 60 แต่น้อยกว่า 65	C
	มากกว่า 55 แต่น้อยกว่า 60	D+
	มากกว่า 50 แต่น้อยกว่า 55	D
	ต่ำกว่า 50 ลงมา	F

หมายเหตุ : ต้องมีเวลาเข้าชั้นเรียนไม่ต่ำกว่าร้อยละ 80 ของเวลาเรียน

Requirements 4.4-2 มีการใช้เกณฑ์การประเมินแบบ Rubrics ในการวิขาอย่างไร (ถ้ามี)

1.งานกลุ่ม เรื่อง วิธีการเข้าถึงแหล่งข้อมูลทางวิชาการที่มีความน่าเชื่อถือ (10 %) กลุ่มละ 10 คน
นักศึกษาเลือกสมาชิกในกลุ่มเอง

1.1 ส่งงานภายใน 10 มี.ค. 68 หรือ ตามที่ตกลงร่วมระหว่างนักศึกษาและผู้สอน (2%)

กำหนดส่งสื่อวิดีโอ	ระดับคะแนน (%)
10 มี.ค. 68	2
11 มี.ค. 68	1
ตั้งแต่ 12 มี.ค. 68 เป็นต้นไป	0

1.2 ความยาววิดีโอ 4-5 นาที (1%)

ความยาววิดีโอ	ระดับคะแนน (%)
4-5 นาที	1
< 4 นาที หรือ >5 นาที	0.5
0 นาที	0

1.3 จำนวนแหล่งข้อมูลที่น่าเสนอ ≥ 4 แหล่ง (2%)

จำนวนแหล่งข้อมูลที่น่าเสนอ	ระดับคะแนน (%)
≥ 4 แหล่ง	2
1-3 แหล่ง	1
0 แหล่ง	0

1.4 ภาพรวมความสมบูรณ์สื่อวีดีโอ (3%)

ภาพรวมความสมบูรณ์สื่อวีดีโอ	ระดับคะแนน (%)
จัดทำสื่อวีดีโอได้ตรงประเด็นและชัดเจน ตัวสะกดและไวยากรณ์มีความถูกต้องสมบูรณ์ ทำให้ผู้ฟังเข้าใจง่าย	3
จัดทำสื่อวีดีโอตรงประเด็น มีตัวสะกดและไวยากรณ์ผิดพลาด/ใช้ภาษาผิดพลาด ทำให้ผู้ฟังสับสน	2
จัดทำสื่อวีดีโอไม่ตรงตรงประเด็น ทำให้ผู้ฟังสับสน	1
ไม่มีงาน	0

1.5 เพื่อนประเมินเพื่อน (2%)

ภาพรวมความสมบูรณ์สื่อวีดีโอ	ระดับคะแนน (%)
มีความสามารถในการเป็นกลุ่ม เข้าร่วมกับทีมได้ดี	2
มีความสามารถในการเป็นกลุ่ม เข้าร่วมกับทีมได้ดี แต่ยังคงปรับปรุง	1
ไม่มีความสามารถในการเป็นกลุ่ม ไม่สามารถเข้าร่วมกับทีมได้ดี	0

2. งานเดี่ยว เรื่อง แสวงหาความรู้เกี่ยวกับการจัดการสิ่งแวดล้อมทางน้ำได้ด้วยตนเองได้ และนำความรู้ไปใช้ในการพัฒนาตนเองและการดำเนินชีวิต (20 %)

2.1 ส่งชื่อเรื่อง/ประเด็นที่สน 3 มี.ค. 68 หรือ ตามที่ตกลงร่วมระหว่างนักศึกษาและผู้สอน (5%)

กำหนด ส่งชื่อเรื่อง/ประเด็นที่สน	ระดับคะแนน (%)
3 มี.ค. 68	5
4 มี.ค. 68	4
5 มี.ค. 68	3
6 มี.ค. 68	2
7 มี.ค. 68	1
ตั้งแต่ 8 มี.ค. 68 เป็นต้นไป	0

2.2 ส่งงานภายใน 10 มี.ค. 68 หรือ ตามที่ตกลงร่วมระหว่างนักศึกษาและผู้สอน (2%)

กำหนดส่งใบประกาศนียบัตร	ระดับคะแนน (%)
10 มี.ค. 68	2
11 มี.ค. 68	1
ตั้งแต่ 12 มี.ค. 68 เป็นต้นไป	0

2.3 ภาพรวมความรู้ที่นักศึกษาได้รับ (13 %)

ภาพรวมความรู้ที่นักศึกษาได้รับ	ระดับคะแนน (%)
ได้รับใบประกาศนียบัตร	13
ได้แสวงหาความรู้ด้วยตนเอง แต่ไม่ได้รับใบประกาศนียบัตร (นักศึกษาต้องแสดงว่านักศึกษาได้แสวงหาความรู้)	5
ไม่ได้แสวงหาความรู้ด้วยตนเองและไม่ได้รับใบประกาศนียบัตร	0

AUN-QA Criterion 6

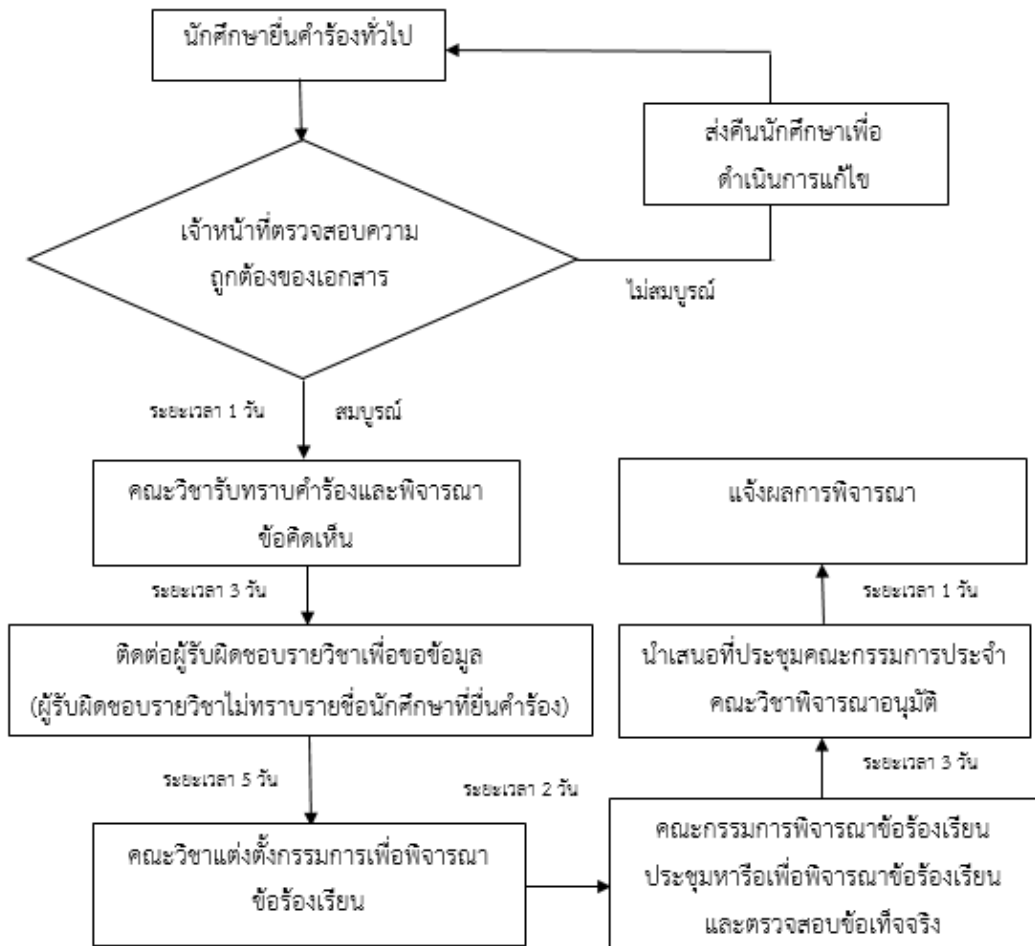
Requirements 6.3 ท่านมอบหมายงานรูปแบบใดในรายวิชาบ้าง และจำนวนกี่ชิ้น

จำนวน 2 ชิ้น ได้แก่

1. เลือกประเด็นที่สนใจศึกษาด้วยตนเองและต้องเกี่ยวข้องกับรายวิชา จำนวน 1 เรื่อง (งานเดี่ยว)
2. เลือกแหล่งสืบค้นข้อมูลทางวิชาการที่สนใจศึกษาด้วยตนเอง จำนวน 1 วิดีโอ (งานกลุ่ม)

ขั้นตอนการอุทธรณ์และการพิจารณาการตรวจสอบผลการเรียน ตามประกาศคณะสัตวศาสตร์และเทคโนโลยีการเกษตร ณ วันที่ 22 ธันวาคม 2564

เพื่อให้การอุทธรณ์และการพิจารณาการตรวจสอบผลการเรียนของนักศึกษา เป็นไปด้วยความเรียบร้อย ทางคณะสัตวศาสตร์และเทคโนโลยีการเกษตรจึงขอกำหนดขั้นตอนการอุทธรณ์เพื่อขอตรวจสอบผลการเรียนของนักศึกษา ไว้ดังนี้



ทั้งนี้ในกรณีที่มีการอุทธรณ์ขอตรวจสอบผลการเรียนรายวิชาที่ศูนย์บริหารจัดการศึกษาทั่วไป และพัฒนาการเรียนรู้อาษาอังกฤษเป็นผู้รับผิดชอบ คณะวิชาจะทำการประสานงานเพื่อขอข้อมูลรายวิชาจากศูนย์ดังกล่าว ดังนั้นจะมีระยะเวลาดำเนินการจนแล้วเสร็จ ภายใน 21 วัน