

รายละเอียดของรายวิชา

ชื่อสถาบันอุดมศึกษา มหาวิทยาลัยศิลปากร
วิทยาเขต/คณะ/ภาควิชา วิทยาเขตสารสนเทศเพชรบุรี คณะสัตวศาสตร์และเทคโนโลยีการเกษตร

หมวดที่ 1 ข้อมูลทั่วไป

1. รหัสและชื่อรายวิชา

SU158 เขตทางทะเล และการจัดการทรัพยากรทางทะเลและชายฝั่ง
(Maritime Zones and Marine and Coastal Resources Management)

2. จำนวนหน่วยกิต

3 หน่วยกิต 3(3-0-6)

3. หลักสูตรและประเภทของรายวิชา

หมวดศึกษาทั่วไป ฉบับปี พ.ศ. 2566 มหาวิทยาลัยศิลปากร

4. อาจารย์ผู้รับผิดชอบรายวิชาและอาจารย์ผู้สอน

4.1 อาจารย์ผู้ประสานงานรายวิชา (ภาคปลาย ปีการศึกษา 2567)

ผศ.ดร. แก้วตา ลิ่มเฮง

สถานที่ติดต่อ : สทก.1426 ตึกปฏิบัติการคณะสัตวศาสตร์และเทคโนโลยีการเกษตร

เบอร์โทรศัพท์ : 089-787-6785

อีเมลล์ : limhang_k@su.ac.th

4.2 อาจารย์ผู้สอน

1) ผศ.ดร. แก้วตา ลิ่มเฮง

2) อาจารย์ชนม์ ภูสุวรรณ

3) อาจารย์ ดร.สมฤดี ศิลาฤดี

4) อาจารย์สาธิต บุญน้อม

5) อาจารย์คุณาดล ศิลาฤดี

6) ผศ. ดร. สาวิกา กัลปพฤกษ์

7) อาจารย์ ดร.ภวพล คงชุม

8) ผศ.ดร.เสาวภา เขียนงาม

9) อาจารย์ศิริรินทร์นภา พุ่มแจ้

10) ผศ.ดร. อนวัช บุญญภักดี

11) อ.สรณัฐ โชตินิพัทธ์

5. ภาคการศึกษา/ชั้นปีที่เรียน

ภาคการศึกษา 2/2567 ชั้นปีที่ 1 ขึ้นไป

6. รายวิชาบังคับก่อน (Pre-requisite) (ถ้ามี)

ไม่มี

7. รายวิชาที่ต้องเรียนพร้อมกัน (Co-requisites) (ถ้ามี)

ไม่มี

8. สถานที่เรียน

คณะสัตวศาสตร์และเทคโนโลยีการเกษตร มหาวิทยาลัยศิลปากร วิทยาเขตสารสนเทศเพชรบุรี
เลขที่ 1 หมู่ 3 ตำบลสามพระยา อำเภอชะอำ จังหวัดเพชรบุรี 76120

ระบุวันเรียนภายหลัง ตามการจัดการเรียนการสอนของคณะวิชา รูปแบบการเรียน online หรือ onsite แล้วแต่ความเหมาะสม

9. วันที่จัดทำหรือปรับปรุงรายละเอียดของรายวิชาครั้งล่าสุด

วันที่ 19 เมษายน 2567

หมวดที่ 2 จุดมุ่งหมายและวัตถุประสงค์

1. จุดมุ่งหมายของรายวิชา

1.1 เพื่อให้ นักศึกษามีความรู้ความเข้าใจเขตทางทะเลและชายฝั่ง ธรณีวิทยาและธรณีสิ่งแวดล้อมวิทยาของทะเลไทย

1.2 เพื่อให้ นักศึกษามีความรู้ความเข้าใจการทับถมและตกตะกอนในทะเลและชายฝั่ง ภูมิลักษณะชายฝั่งทะเลไทย ทรัพยากรมีชีวิตในทะเลและชายฝั่ง ทรัพยากรไม่มีชีวิตในทะเลและชายฝั่ง

1.3 เพื่อให้ นักศึกษามีความรู้ความเข้าใจ การตั้งถิ่นฐานของประชาชนชายฝั่งทะเล ระบบสาธารณสุขชุมชนชายฝั่ง ผลประโยชน์ทางเศรษฐกิจของทะเลไทย และการจัดการชายฝั่งทะเลไทย

2. วัตถุประสงค์ในการพัฒนา/ปรับปรุงรายวิชา

2.1 มีการปรับปรุงเนื้อหาวิชาให้มีความทันสมัยต่อสถานการณ์ปัจจุบัน

หมวดที่ 3 ลักษณะและการดำเนินการ

1. คำอธิบายรายวิชา

เขตทางทะเลและชายฝั่ง ธรณีวิทยาและธรณีสิ่งแวดล้อมวิทยาของทะเลไทย การทับถมและตกตะกอนในทะเลและชายฝั่ง ภูมิลักษณะชายฝั่งทะเลไทย ทรัพยากรมีชีวิตในทะเลและชายฝั่ง ทรัพยากรไม่มีชีวิตในทะเลและชายฝั่ง การตั้งถิ่นฐานของประชาชนชายฝั่งทะเล ระบบสาธารณสุขชุมชนชายฝั่ง ความมั่นคง และมั่งคั่ง ยั่งยืนและผลประโยชน์ทางเศรษฐกิจของทะเลไทย และการจัดการชายฝั่งทะเลไทย

Maritime zones and coasts; geology and geomorphology of Thai Seas; marine and coastal deposition and sedimentation; Thai coastal landscape; living marine and coastal resources, non- living marine and coastal resources; human settlement in coastal zone;

public health system of seacoast community; stability, prosperity, sustainability and economic benefits of the Thai sea; coastal management of Thai sea.

2. จำนวนชั่วโมงที่ใช้ต่อสัปดาห์

จำนวนชั่วโมงบรรยาย	45 ชั่วโมง
จำนวนชั่วโมงฝึกปฏิบัติ /ภาคสนาม/การฝึกงาน	- ชั่วโมง
จำนวนชั่วโมงการศึกษาด้วยตนเอง	6 ชั่วโมง/สัปดาห์

3. จำนวนชั่วโมงต่อสัปดาห์ที่จะให้คำปรึกษาและแนะนำทางวิชาการแก่นักศึกษา

อาจารย์ผู้สอนจัดเวลาให้คำปรึกษาเป็นรายบุคคล หรือรายกลุ่มตามความต้องการของนักศึกษา จำนวน 3 ชั่วโมงต่อสัปดาห์ ประกาศเวลาให้คำปรึกษาทางวิชาการไว้ในช่องทาง เช่น Course Outline/ ประกาศในชั้นเรียน/Classroom รายวิชา/กลุ่มไลน์ของรายวิชา เป็นต้น และประกาศติดหน้าห้องทำงานของอาจารย์ โดยระบุเวลา สถานที่ และช่องทางที่นักศึกษาสามารถขอคำปรึกษาทางวิชาการได้

หมวดที่ 4 การพัฒนานักศึกษาตามผลลัพธ์การเรียนรู้ที่คาดหวัง

ผลลัพธ์การเรียนรู้ที่คาดหวังของรายวิชา (CLOs)	ผลลัพธ์การเรียนรู้ที่คาดหวังของหลักสูตร (PLOs) ที่รายวิชารับผิดชอบ	กลยุทธ์การสอนตาม CLOs	กลยุทธ์สำหรับวิธีการวัดและประเมินผลตาม CLOs
CLO 1: รับผิดชอบต่อหน้าที่ที่มอบหมายในชั้นเรียน	PLO3 ปฏิบัติงานที่ได้รับมอบหมายด้วยความรับผิดชอบและซื่อสัตย์สุจริต รวมถึงทำงานร่วมกับผู้อื่น สังคม และชุมชน PLO4 อธิบายแนวคิดเชิงธุรกิจและแสวงหาความรู้ในการบริหารจัดการเพื่อนำไปใช้พัฒนาตนเอง	- การบรรยายพร้อมมีสื่อการสอน มีเทคนิคการสอนอื่น ๆ ที่เน้นผู้เรียนเป็นสำคัญ เช่น การเรียนแบบใช้ปัญหาเป็นฐาน การเรียนโดยการค้นคว้าด้วยตนเอง	ประเมินจากผลสัมฤทธิ์ทางการเรียนและการปฏิบัติของนักศึกษาในด้านต่าง ๆ คือ
CLO 2: ดำเนินกิจกรรมหรือโครงการที่มีลักษณะรับผิดชอบต่อสังคม ชุมชน และสิ่งแวดล้อมได้		- การถาม-ตอบปัญหาทางวิชาการหรือมีการซักถามประเด็นปัญหาและแลกเปลี่ยนความคิดเห็นในชั้นเรียน	1) การเข้าชั้นเรียนและการมีส่วนร่วมในกิจกรรมในชั้นเรียน
CLO 3: แสวงหาความรู้และติดตามข้อมูลสถานการณ์ของทรัพยากรทางน้ำ		- เรียนรู้จากสถานการณ์จริง หรือ	2) งานมอบหมาย งานเดี่ยวหรืองานกลุ่ม 3) การทำแบบทดสอบย่อยภายในชั้นเรียน 4) สอบกลางภาค 5) สอบปลายภาค

		จากวิทยากรและ นักวิชาการนอกสถาบัน ในหัวข้อที่น่าสนใจและ ทันสมัยตามความ เหมาะสม - การสอนแบบ อภิปรายจากตัวอย่าง กรณีศึกษา การอภิปราย กลุ่ม และการมอบหมาย งานการแก้ปัญหาจาก โจทย์ปัญหากรณีศึกษา หรือสถานการณ์จำลอง	
--	--	--	--

หมวดที่ 5 แผนการสอนและการประเมินผล

1. แผนการสอน

สัปดาห์ ที่	หัวข้อ/รายละเอียด	CLOs	จำนวน ชั่วโมง	กิจกรรมการเรียนรู้การสอน สื่อที่ใช้ (ถ้ามี)	ผู้สอน
1	ชี้แจงรายวิชา บทนำเรื่อง	1, 2	3	-สอนแบบบรรยายโดยใช้กล ยุทธ์การสอนตาม CLOs ที่ ระบุไว้ในหมวดที่ 4 - จัดสอบเพื่อประเมินผล	ผศ.ดร. แก้วตา ลิ้มเฮง (ผู้ประสานงาน รายวิชา)
2	เขตทางทะเลและชายฝั่ง - เขตทางทะเลและเขต แดนทางทะเลของไทย - การแบ่งเขตการปกครอง ของจังหวัดทางทะเล	1, 2	3	การเรียนรู้ของผู้เรียนโดยใช้ กลยุทธ์สำหรับวิธีการวัด ประเมินผลตาม CLOs -บรรยาย ชักถาม อภิปราย ให้ทุกคนได้ร่วมพิจารณา	อ.สรณัฐ โชตินิพัทธ์

3-4	<p>ครุณีวิทยาและธรณี สัณฐานวิทยาของทะเล ไทย</p> <p>-ธรณีวิทยาและธรณี สัณฐานวิทยา</p> <p>- ทรัพยากรดิน</p> <p>การทับถมและตกตะกอน ในทะเลและชายฝั่ง</p> <p>ภูมิลักษณะชายฝั่งทะเลไทย</p>	1, 2	6	<p>และเสนอแนะ พร้อมทั้ง ยกตัวอย่างภาพประกอบ หรือสื่ออื่นๆ โดยใช้ PowerPoint ฯลฯ</p> <p>- มีการเพิ่มช่องทางการ ติดต่อสื่อสารระหว่างผู้สอน และผู้เรียน โดยการใช้ Social media ในรูปแบบที่ เหมาะสม เพื่อใช้ในการตอบ</p>	อ. ชนม์ ภูสุวรรณ
5	<p>ทรัพยากรมีชีวิตในทะเล และชายฝั่ง</p> <p>-นิเวศวิทยากบในพื้นที่ ชายฝั่ง</p>	1, 2	3	<p>ข้อซักถามนอกห้องเรียน หรือประเด็นปัญหาต่าง ๆ ที่ เกี่ยวข้อง</p> <p>- มีแบบทดสอบย่อยทำ</p>	ผศ. ดร. สาวิกา กัลปพฤกษ์
6	<p>ทรัพยากรมีชีวิตในทะเล และชายฝั่ง</p> <p>-สิ่งมีชีวิตและระบบนิเวศ ทางทะเล</p>	1, 2	3	<p>ชั่วโมงการสอนพร้อมเฉลย คำตอบ เพื่อกระตุ้นให้ นักศึกษาทราบถึงเนื้อหา/ บทเรียนที่สำคัญ</p>	อ.ศิริรินทร์ภา พุ่มแจ้
7	<p>ทรัพยากรไม่มีชีวิตในทะเล และชายฝั่ง</p>	1, 2	3	<p>- มีการส่งเสริมให้ผู้เรียน ศึกษาค้นคว้าด้วยตนเอง</p>	อ. ดร.สมฤดี ศิลาฤดี
8	สอบกลางภาค				
9	<p>การอนุรักษ์ทรัพยากรทาง ทะเล แนวปะการัง หญ้า ทะเล ป่าชายเลน</p>	1, 2, 3	3	<p>จากการการเรียนรู้ภายนอก ชั้นเรียน เช่น หนังสือ ตำรา เอกสารประกอบการสอน E-book ฐานข้อมูลวารสาร หรือข้อมูลต่าง ๆ ที่สืบค้น จาก Internet</p> <p>-มอบหมายงานงาน ค้นคว้า ข้อมูลและมีการนำเสนองาน มีการอภิปรายในชั้นเรียน</p>	ผศ.ดร. แก้วตา ลีเมียง
10	<p>การตั้งถิ่นฐานของ ประชาชนชายฝั่งทะเล</p>	1, 2	3		ผศ.ดร. อนวัช บุญญภักดี
11	<p>ระบบสาธารณสุขชุมชน ชายฝั่ง</p>	1, 2	3		ผศ.ดร.เสาวภา เขียนงาม
12	<p>ผลประโยชน์ทางเศรษฐกิจ ของทะเลไทย และ นโยบายของภาครัฐ</p>	1, 2	3		อ.ดร.ภวพล คงชุม
13	<p>การจัดการชายฝั่งทะเล ไทย แนวทางการจัดการ ทรัพยากรชายฝั่งทะเล แบบองค์รวม (แบบบูรณา การ)</p>	1, 2, 3	3		อ.สาธิต บุญน้อม

14	สาเหตุและแนวทางการ ป้องกันการเกิดปัญหาการ กัดเซาะชายฝั่ง	1, 2, 3			อ. คุณมาดล ศิลาฤดี
15	นำเสนอ/สัมมนา ตัวอย่าง กรณีศึกษาที่เกี่ยวข้อง	1, 2, 3	3		ผศ.ดร. แก้วดา ลิ้มเฮง (ผู้ประสานงาน รายวิชา)
16	สอบปลายภาค				
		รวม	45 ชั่วโมง		

2. แผนการประเมินตามผลลัพธ์การเรียนรู้ที่คาดหวังของรายวิชา

ผลลัพธ์การเรียนรู้ที่ คาดหวัง ของรายวิชา (CLOs)	กิจกรรมการประเมินผล การเรียนรู้ของผู้เรียน	กำหนดการประเมิน (สัปดาห์ที่)	สัดส่วนของการ ประเมินผล
CLO 1: แสวงหาความรู้ และติดตามการ เปลี่ยนแปลงข้อมูลของ ชายฝั่งทะเลไทย ทรัพยากรในทะเลและ ชายฝั่ง การจัดการ ทรัพยากรทางทะเลและ การใช้ประโยชน์	1) การเข้าชั้นเรียนและ การมีส่วนร่วมในกิจกรรม ในชั้นเรียน 2) งานมอบหมาย 3) สอบกลางภาค 4) สอบปลายภาค	1) การเข้าชั้นเรียนและ การมีส่วนร่วมในกิจกรรม ในชั้นเรียน - ทุกสัปดาห์ (1-7, 9-15) 2) งานมอบหมาย - สัปดาห์ที่ 15 นำเสนอ/ส่ง งาน (โดยมีการมอบหมาย งานก่อนกลางภาค) 3) การทดสอบย่อยในชั้น เรียน ตามแต่ละ คณาจารย์ - สัปดาห์ 1, 9, 15 4) สอบกลางภาค - สัปดาห์ที่ 8 5) สอบปลายภาค - สัปดาห์ที่ 16	1) การเข้าชั้นเรียนและ การมีส่วนร่วมในกิจกรรม ในชั้นเรียน - 10% 2) งานมอบหมาย - 20% 3) การทดสอบย่อย- 10% 4) สอบกลางภาค - 30% 5) สอบปลายภาค - 30%
CLO 2: รับผิดชอบต่อ หน้าที่ที่ได้รับมอบหมายใน ชั้นเรียน			
CLO 3: ดำเนินกิจกรรม หรือโครงการที่มีลักษณะ แสดงความรับผิดชอบต่อ ชุมชน สังคม และ สิ่งแวดล้อมได้			

เกณฑ์การผ่านรายวิชา

1) นักศึกษาจะผ่านรายวิชานี้จะต้องมีเวลาเข้าชั้นเรียนไม่ต่ำกว่า 80% ของเวลาเรียนทั้งหมด ถ้ากรณีมีนักศึกษาคนใดที่ลงเรียนในรายวิชานี้ เข้าเรียนไม่ถึง 80% ของเวลาเรียนที่กำหนด จะถือว่าหมดสิทธิ์สอบ โดยผู้ประสานงานรายวิชาจะแจ้งชื่อนักศึกษาที่หมดสิทธิ์สอบไปยังฝ่ายวิชาการของคณะฯ

2) การตัดเกรดแบบอิงเกณฑ์ การกำหนดคะแนนด้วยร้อยละหรือเปอร์เซ็นต์ของแต่ละเกรด ดังนี้

ระดับคะแนน (ร้อยละ/เปอร์เซ็นต์)	ระดับเกรด
80 ขึ้นไป	A
75-79	B+
70-74	B
65-69	C+
60-64	C
55-59	D+
50-54	D
ต่ำกว่า 50	F

หมายเหตุ นักศึกษาจะผ่านรายวิชานี้จะต้องมีเวลาเข้าชั้นเรียนไม่ต่ำกว่า 80% ของเวลาเรียนทั้งหมด กรณีนักศึกษาในรายวิชาขาดเรียนเกินที่กำหนด จะหมดสิทธิ์ในการเข้าสอบของรายวิชา

วิธีการประเมินผลการเรียนรู้ที่คาดหวัง (ตาม TQF)**1. ด้านคุณธรรมและจริยธรรม**

1) มีจิตสำนึกและตระหนักในการปฏิบัติตามจรรยาบรรณวิชาชีพ

รายละเอียด	ระดับคะแนน
สามารถยกตัวอย่างการปฏิบัติตามจรรยาบรรณวิชาชีพที่ถูกต้องได้	1-5 คะแนน
แสดงวิธีการใช้ส่วโดยใช้หลักจรรยาบรรณวิชาชีพได้อย่างถูกต้อง	1-5 คะแนน

2) แสดงออกอย่างสม่ำเสมอถึงความซื่อสัตย์สุจริต

รายละเอียด	ระดับคะแนน
ไม่คัดลอกงาน/งานมอบหมาย	1-5 คะแนน
มีแหล่งอ้างอิงที่ถูกต้องตามหลักวิชาการในงานที่ได้รับมอบหมาย	1-5 คะแนน

3) มีวินัย และความรับผิดชอบต่อตนเองและสังคม

รายละเอียด	ระดับคะแนน
------------	------------

เข้าเรียนตรงต่อเวลา	1-5 คะแนน
ส่งงานที่มอบหมายตรงตามกำหนดระยะเวลา	1-5 คะแนน
มีส่วนร่วมกิจกรรมในชั้นเรียน	1-5 คะแนน

4) เคารพกฎระเบียบและข้อบังคับต่างๆ ขององค์กรและสังคม

รายละเอียด	ระดับคะแนน
การแต่งกายที่เหมาะสม	1-5 คะแนน
ปฏิบัติตามข้อตกลงของรายวิชา	1-5 คะแนน
ปฏิบัติตามกฎระเบียบของมหาวิทยาลัย	1-5 คะแนน

5) เคารพสิทธิและยอมรับฟังความคิดเห็นของผู้อื่น

รายละเอียด	ระดับคะแนน
มีส่วนร่วมกิจกรรมในชั้นเรียน	1-5 คะแนน
แสดงความคิดเห็น อภิปราย รับฟังความคิดเห็นของผู้อื่น	1-5 คะแนน

วิธีการประเมินผล สอบสัมภาษณ์ สอบข้อเขียน ทดสอบย่อย ใช้สถานการณ์ การสังเกตพฤติกรรม แบบบันทึกการสังเกต การประเมินจากแบบสอบถาม การเก็บข้อมูลจากแหล่งอื่น

เกณฑ์การประเมิน Rubrics แบบภาพรวมเพื่อประเมินการนำเสนอปากเปล่าของนักศึกษา

ระดับ	คำอธิบาย
5 ยอดเยี่ยม	นักศึกษาสามารถอธิบายเรื่องที่ศึกษาได้อย่างชัดเจน พร้อมให้เหตุผลที่หนักแน่น ชี้ให้เห็นความสำคัญของเรื่องที่ศึกษา มีข้อมูลที่เฉพาะเจาะจง สนับสนุนข้อสรุป การนำเสนอมีความต่อเนื่อง มีการสบสายตาผู้ฟังโดยตลอด มีการเตรียมการอย่างดี มีการจัดลำดับระบบระเบียบในการนำเสนออย่างดี มีความกระตือรือร้น มีการใช้สื่อในการนำเสนออย่างมีประสิทธิภาพ ตอบคำถามของผู้ฟังได้ชัดเจน ตรงประเด็น และมีความเหมาะสม
4 ดีมาก	นักศึกษ้อธิบายเรื่องที่ศึกษาพร้อมให้เหตุผลที่ชี้ให้เห็นความสำคัญของเรื่องที่ศึกษา มีข้อมูลเพียงพอที่สนับสนุนข้อสรุป การนำเสนอถูกต้อง มีการเตรียมการก่อนนำเสนอ และมีการจัดลำดับการนำเสนอ มีการใช้สื่อ และตอบคำถามผู้ฟังได้ชัดเจน
3 ดี	นักศึกษ้อธิบายเรื่องที่ศึกษามาพร้อมกล่าวถึงข้อสรุป แต่ข้อมูลสนับสนุนข้อสรุปไม่มากพอเหมือน 4 กับ 5 การนำเสนอถูกต้อง มีการเตรียมการก่อนนำเสนอและมีการจัดลำดับการนำเสนอ มีการใช้สื่อและตอบคำถามผู้ฟัง

2 พอใช้	นักศึกษาอธิบายเรื่องที่ศึกษามาแต่ไม่ค่อยสมบูรณ์ ไม่มีกล่าวข้อสรุป ลำดับการนำเสนอที่ทำให้เข้าใจได้ แต่มีข้อผิดพลาดบางจุด เตรียมการไม่ดี จัดระบบระเบียบไม่ดี มีการตอบคำถามได้บางคำถาม
1 ควรปรับปรุง	นักศึกษานำเสนอโดยไม่ได้เริ่มที่คำถามหรือความสำคัญ หัวข้อที่นำเสนอไม่ชัดเจน และมีข้อสรุปที่ไม่เพียงพอ การนำเสนอเน้นย้ำต่อการติดตามฟัง ขาดการเตรียมตัวหรือขาดการจัดระเบียบ มีการตอบคำถามเฉพาะบางคำถามหรือไม่ตอบ
0	ไม่มีการนำเสนอปากเปล่า

เกณฑ์การประเมินทักษะการเขียน/การจัดทำรายงานของนักศึกษา

ระดับ	คำอธิบาย
3 (ดี)	เขียน/ทำรายงานได้ตรงประเด็น และชัดเจน มีคำนำ เนื้อหา และบทสรุปอย่างชัดเจน ตัวสะกด และไวยากรณ์มีความถูกต้องสมบูรณ์ ทำให้ผู้อ่านเข้าใจง่าย มีแนวคิดที่น่าสนใจ มีเหตุผล ใช้ภาษาสละสลวย มีการอ้างอิงแหล่งที่มาของข้อมูลอย่างถูกต้องตามหลักวิชาการ
2 (ผ่าน)	เขียน/ทำรายงานได้ตรงประเด็นตามที่กำหนด มีคำนำ เนื้อหา และบทสรุป ภาษาที่ใช้ทำให้ผู้อ่านเกิดความสับสน เหตุผลยังไม่ค่อยสอดคล้องกัน มีข้อผิดพลาดของการอ้างอิงแหล่งที่มาของข้อมูล
1 (ต้องปรับปรุง)	เขียน/ทำรายงานไม่ตรงประเด็น ไม่มีการจัดระบบการเขียน/ทำรายงาน เช่น คำนำ เนื้อหา และบทสรุป ภาษาที่ใช้ทำให้ผู้อ่านเกิดความสับสน ขาดเหตุผลสนับสนุน ไม่มีการอ้างอิงแหล่งที่มาของข้อมูล
0	ไม่มีผลงาน

หมวดที่ 6 ทรัพยากรประกอบการเรียนการสอน

ตำราและเอกสารที่ใช้ประกอบการเรียนการสอน

- จตุรงค์ ธีระวัฒน์. 2547. อาณาเขตทางทะเลของประเทศไทย. สำนักพิมพ์มหาวิทยาลัยธรรมศาสตร์. กรุงเทพฯ.
- สำนักงานสภาพความมั่นคงแห่งชาติจากหนังสือทะเลและมหาสมุทร และผลประโยชน์ของชาติทางทะเล. กรุงเทพฯ. 2562.
- กรมทรัพยากรธรณี. 2550. ธรณีวิทยาประเทศไทย Geology of Thailand. กรมทรัพยากรธรณี กระทรวงทรัพยากรธรรมชาติและสิ่งแวดล้อม. พิมพ์ครั้งที่ 2 กรุงเทพฯ. 598 หน้า.

- ธนากร วงศ์วัฒนาเสถียร.2560. แหล่งพลังงานทดแทน. ศูนย์วิจัยและพัฒนาพลังงานทดแทน คณะวิศวกรรมศาสตร์ มหาวิทยาลัยขอนแก่น พิมพ์ครั้งที่ 1 เรวัตการพิมพ์ บุรีรัมย์.
- การจัดสร้างปะการังเทียมในประเทศไทย. 2552. เอกสารเผยแพร่สำนักอนุรักษ์ทรัพยากรทางทะเลและชายฝั่ง ฉบับที่ 46. กรมทรัพยากรทางทะเลและชายฝั่ง. กระทรวงทรัพยากรธรรมชาติและสิ่งแวดล้อม.
- รวมกฎหมายที่ใช้ดูแลรักษาทรัพยากรทางทะเลและชายฝั่งบริเวณบ้านของเรา. 2549. เอกสารเผยแพร่สำนักอนุรักษ์ทรัพยากรทางทะเลและชายฝั่ง ฉบับที่ 24. กรมทรัพยากรทางทะเลและชายฝั่ง. กระทรวงทรัพยากรธรรมชาติและสิ่งแวดล้อม.
- มลพิษทางทะเลและแนวทางแก้ไขในประเทศไทย. ส่วนแหล่งน้ำทะเล สำนักจัดการคุณภาพน้ำ กรมควบคุมมลพิษ.
- ยุทธศาสตร์การจัดการป้องกันและแก้ปัญหาการกัดเซาะชายฝั่ง. 2551. กรมทรัพยากรทางทะเลและชายฝั่ง. กระทรวงทรัพยากรธรรมชาติและสิ่งแวดล้อม.
- อนุวัฒน์ นทีวัฒนา. 2551. พื้นที่คุ้มครองทางทะเลในประเทศไทย : เป้าหมายปี ค.ศ. 2010/2012 ภายใต้กฎหมายว่าด้วยความหลากหลายทางชีวภาพ. เอกสารเผยแพร่สำนักอนุรักษ์ทรัพยากรทางทะเลและชายฝั่ง ฉบับที่ 35. กรมทรัพยากรทางทะเลและชายฝั่ง. 239 หน้า.
- ฐานข้อมูลจากระบบ Internet ที่เกี่ยวข้องกับเนื้อหารายวิชาในการสืบค้นข้อมูล

หมวดที่ 7 การประเมินและปรับปรุงการดำเนินการของรายวิชา

1. กลยุทธ์การประเมินการจัดการเรียนการสอนของรายวิชา

1.1 ให้นักศึกษาทุกคนประเมินประสิทธิผลของรายวิชา ซึ่งรวมถึง วิธีการสอน การจัดกิจกรรมในและนอกห้องเรียน สิ่งสนับสนุนการเรียนการสอน ซึ่งมีผลกระทบต่อการเรียนรู้ และผลการเรียนรู้ที่ได้รับ และเสนอแนะเพื่อการปรับปรุงรายวิชา ด้วยระบบคอมพิวเตอร์ของมหาวิทยาลัย

1.2 การสนทนาระหว่างอาจารย์ผู้สอนกับนักศึกษา

1.3 การสะท้อนจากพฤติกรรมของผู้เรียน จากการสังเกตขณะสอน และผลการเรียนของนักศึกษา

2. การปรับปรุงการสอน

2.1 ประชุมหารือกับอาจารย์ผู้รับผิดชอบหลักสูตรเพื่อดำเนินการปรับปรุงการสอน

2.2 สอบถามความคิดเห็นของนักศึกษาจากแบบประเมินอาจารย์ผู้สอน

3. กระบวนการยืนยัน (verification) ผลสัมฤทธิ์ของนักศึกษา

3.1 ให้ตัวแทนผู้เรียนจากชั้นเรียนตอบคำถามปากเปล่า และสามารถอธิบายความรู้ที่เกี่ยวข้องในรายวิชา

3.2 มีการประชุมอาจารย์ผู้รับผิดชอบหลักสูตรเพื่อการทวนสอบผลสัมฤทธิ์ของข้อสอบและการประเมินผลการเรียน โดยให้อาจารย์ที่ไม่ได้ร่วมสอนช่วยประเมินหัวข้อ เนื้อหา ข้อสอบ ผลการเรียน และการตัดเกรด

หมวดที่ 8 การจัดการเรียนการสอนเพื่อการพัฒนาหลักสูตร

AUN-QA Criterion 3

Requirements 3.1 มีการนำปรัชญาการจัดการศึกษาของมหาวิทยาลัยมาใช้ในการจัดการเรียนในรายวิชาอย่างไร

ปรัชญาการจัดการศึกษาของมหาวิทยาลัยศิลปากร คือ “จัดการศึกษาให้ผู้เรียนเกิดผลสัมฤทธิ์ทางการเรียนโดยใช้การศึกษาที่เน้นผลลัพธ์ทางการเรียนรู้ โดยบัณฑิตเป็นผู้นำ ผสานศาสตร์และศิลป์สร้างสรรค์คุณค่าสู่สังคม”

ในรายวิชามีกลยุทธ์การสอนให้นักศึกษา

- 1) รับผิดชอบต่อหน้าที่ที่มอบหมายในชั้นเรียน
- 2) การถาม-ตอบปัญหาทางวิชาการในห้องเรียน หรือมีการซักถามประเด็นปัญหาและแลกเปลี่ยนความคิดเห็นในชั้นเรียน

Requirements 3.2 รูปแบบหรือกิจกรรมการจัดการเรียนการสอนที่ให้ผู้เรียนมีส่วนร่วมในการตัดสินใจ (ถ้ามี)

ในรายวิชามีการจัดการเรียนการสอนที่ให้ผู้เรียนมีส่วนร่วมในการตัดสินใจ คือ

- 1) นักศึกษาสามารถเลือกหัวข้อในการนำเสนองาน หรือหัวข้อในการจัดทำโปสเตอร์ วิดีโอที่เกี่ยวข้องกับเนื้อหารายวิชาได้

Requirements 3.4-1 ในรายวิชามีการจัดการเรียนการสอนรูปแบบแบบใดที่กระตุ้นการเรียนรู้ของผู้เรียนให้เกิดการพัฒนาตาม CLOs (ถ้ามี)

- 1) ใช้การสอนหลายรูปแบบ ตามลักษณะของเนื้อหาสาระ ได้แก่ การบรรยาย การทบทวน การฝึกปฏิบัติการ และเทคนิคการสอนอื่นๆ ที่เน้นผู้เรียนเป็นสำคัญ เช่น การเรียนแบบแบ่งกลุ่มย่อย การเรียนแบบใช้ปัญหาเป็นฐาน การเรียนโดยการค้นคว้าด้วยตนเอง
- 2) การถาม-ตอบปัญหาทางวิชาการในห้องเรียน หรือมีการซักถามประเด็นปัญหาและแลกเปลี่ยนความคิดเห็นในชั้นเรียน
- 3) ยกตัวอย่างกรณีศึกษาทางการประยุกต์ใช้ที่เกี่ยวข้อง การอภิปรายกลุ่ม และการมอบหมายงานการแก้ปัญหาจากโจทย์ปัญหาและกรณีศึกษา
- 4) มอบหมายงานที่ต้องมีการสืบค้นข้อมูลโดยใช้เทคโนโลยีสารสนเทศ ข้อมูลข่าวสารที่ทันสมัยที่เกี่ยวข้องในรายวิชา

Requirements 3.4-2 ในรายวิชามีส่วนในการรับผิดชอบ Life-long learning ทักษะใด และมีการนำไปจัดการเรียนการสอนอย่างไร (หลักสูตรกำหนดทักษะ Life-long learning) (ถ้ามี)

- 1) มอบหมายงานที่ต้องมีการสืบค้นข้อมูลโดยใช้เทคโนโลยีสารสนเทศ เพื่อให้ นักศึกษามีการเรียนรู้ด้วยตนเองได้
- 2) รับผิดชอบต่อหน้าที่ที่มอบหมายในชั้นเรียน

Requirements 3.5 ในรายวิชามีการจัดการเรียนการสอนในรูปแบบใดที่ช่วยให้นักศึกษาความคิดใหม่ ความคิดสร้างสรรค์ หรือทักษะความเป็นผู้ประกอบการแบบใด (หลักสูตรต้องกำหนดทักษะการเป็นผู้ประกอบการ) (ถ้ามี)

- 1) นักศึกษาสามารถเลือกหัวข้อในการนำเสนองาน หรือหัวข้อในการจัดทำโปสเตอร์ที่เกี่ยวข้องกับเนื้อหาวิชาได้

AUN-QA Criterion 4

Requirements 4.4-1 เกณฑ์การประเมินผล (ตัดเกรด) แบบอิงเกณฑ์

การตัดเกรดแบบอิงเกณฑ์ การกำหนดคะแนนด้วยร้อยละหรือเปอร์เซ็นต์ของแต่ละเกรด ดังนี้

ระดับคะแนน (ร้อยละ/เปอร์เซ็นต์)	ระดับเกรด
80 ขึ้นไป	A
75-79	B+
70-74	B
65-69	C+
60-64	C
55-59	D+
50-54	D
ต่ำกว่า 50	F

หมายเหตุ นักศึกษาจะผ่านรายวิชานี้จะต้องมีเวลาเข้าชั้นเรียนไม่ต่ำกว่า 80% ของเวลาเรียนทั้งหมด กรณีนักศึกษาในรายวิชาขาดเรียนเกินที่กำหนด จะหมดสิทธิ์ในการเข้าสอบของรายวิชา

Requirements 4.4-2 มีการใช้เกณฑ์การประเมินแบบ Rubrics ในการวิชาอย่างไร (ถ้ามี)

เกณฑ์การประเมิน Rubrics แบบภาพรวมเพื่อประเมินการนำเสนอปากเปล่าของนักศึกษา

ระดับ	คำอธิบาย
5 ยอดเยี่ยม	นักศึกษาสามารถอธิบายเรื่องที่ศึกษาได้มาอย่างชัดเจน พร้อมให้เหตุผลที่หนักแน่น ชี้ให้เห็นความสำคัญของเรื่องที่ศึกษา มีข้อมูลที่เฉพาะเจาะจง สนับสนุนข้อสรุป การนำเสนอมีความต่อเนื่อง มีการสบสายตาผู้ฟังโดยตลอด มีการเตรียมการอย่างดี มีการจัดลำดับระบบระเบียบในการนำเสนออย่างดี มีความกระตือรือร้น มีการใช้สื่อในการนำเสนออย่างมีประสิทธิภาพ ตอบคำถามของผู้ฟังได้ชัดเจน ตรงประเด็น และมีความเหมาะสม
4 ดีมาก	นักศึกษ้อธิบายเรื่องที่ศึกษาพร้อมให้เหตุผลที่ชี้ให้เห็นความสำคัญของเรื่องที่ศึกษา มีข้อมูลเพียงพอที่สนับสนุนข้อสรุป การนำเสนอถูกต้อง มีการเตรียมการก่อนนำเสนอ และมีการจัดลำดับการนำเสนอ มีการใช้สื่อ และตอบคำถามผู้ฟังได้ชัดเจน
3 ดี	นักศึกษ้อธิบายเรื่องที่ศึกษามาพร้อมกล่าวถึงข้อสรุป แต่ข้อมูลสนับสนุนข้อสรุปไม่มากพอเหมือน 4 กับ 5 การนำเสนอถูกต้อง มีการเตรียมการก่อนนำเสนอและมีการจัดลำดับการนำเสนอ มีการใช้สื่อและตอบคำถามผู้ฟัง
2 พอใช้	นักศึกษ้อธิบายเรื่องที่ศึกษามาแต่ไม่ค่อยสมบูรณ์ ไม่มีกล่าวข้อสรุป ลำดับการนำเสนอที่ทำให้เข้าใจได้ แต่มีข้อผิดพลาดบางจุด เตรียมการไม่ดี จัดระบบระเบียบไม่ดี มีการตอบคำถามได้บางคำถาม
1 ควรปรับปรุง	นักศึกษานำเสนอโดยไม่ได้เริ่มที่คำถามหรือความสำคัญ หัวข้อที่นำเสนอไม่ชัดเจน และมีข้อสรุปที่ไม่เพียงพอ การนำเสนอเน้นยากต่อการติดตามฟัง ขาดการเตรียมตัวหรือขาดการจัดระเบียบ มีการตอบคำถามเฉพาะบางคำถามหรือไม่ตอบ
0	ไม่มีการนำเสนอปากเปล่า

เกณฑ์การประเมินทักษะการเขียน/การจัดทำรายงานของนักศึกษา

ระดับ	คำอธิบาย
3 (ดี)	เขียน/ทำรายงานได้ตรงประเด็น และชัดเจน มีคำนำ เนื้อหา และบทสรุปอย่างชัดเจน ตัวสะกด และไวยากรณ์มีความถูกต้องสมบูรณ์ ทำให้ผู้อ่านเข้าใจง่าย มีแนวคิดที่น่าสนใจ มีเหตุผล ใช้ภาษาสละสลวย มีการอ้างอิงแหล่งที่มาของข้อมูลอย่างถูกต้องตามหลักวิชาการ
2 (ผ่าน)	เขียน/ทำรายงานได้ตรงประเด็นตามที่กำหนด มีคำนำ เนื้อหา และบทสรุป ภาษาที่ใช้ทำให้ผู้อ่านเกิดความสับสน เหตุผลยังไม่ค่อยสอดคล้องกัน มีข้อผิดพลาดของการอ้างอิงแหล่งที่มาของข้อมูล

1 (ต้องปรับปรุง)	เขียน/ทำรายงานไม่ตรงประเด็น ไม่มีการจัดระบบการเขียน/ทำรายงาน เช่น คำนำ เนื้อหา และบทสรุป ภาษาที่ใช้ทำให้ผู้อ่านเกิดความสับสน ขาดเหตุผลสนับสนุน ไม่มีการอ้างอิงแหล่งที่มาของข้อมูล
0	ไม่มีผลงาน

Requirements 4.6 ในรายวิชาได้มีการกำหนดการให้ feedback กับนักศึกษา ในเวลาใดและรูปแบบใดบ้าง โดยการให้ feedback นี้ต้องทันเวลาให้นักศึกษาสามารถพัฒนาตนเองจนสามารถผ่านรายวิชาได้

- 1) มีการทำแบบทดสอบย่อยในชั้นเรียน และมีการเฉลยคำตอบ เพื่อเป็นแนวการทำข้อสอบและทบทวนความรู้ในแต่ละบทที่เรียน
- 2) เมื่อสอบกลางภาคเรียบร้อยแล้ว ไม่เกินระยะเวลาที่ทางคณะฯ หรือมหาวิทยาลัยกำหนดในการที่นักศึกษาจะยื่นคำร้องขอถอนรายวิชา ผู้ประสานงานจะแจ้งผลการสอบให้นักศึกษาทราบ
- 3) การถาม-ตอบปัญหาทางวิชาการในห้องเรียน หรือมีการซักถามประเด็นปัญหาและแลกเปลี่ยนความคิดเห็นในชั้นเรียน

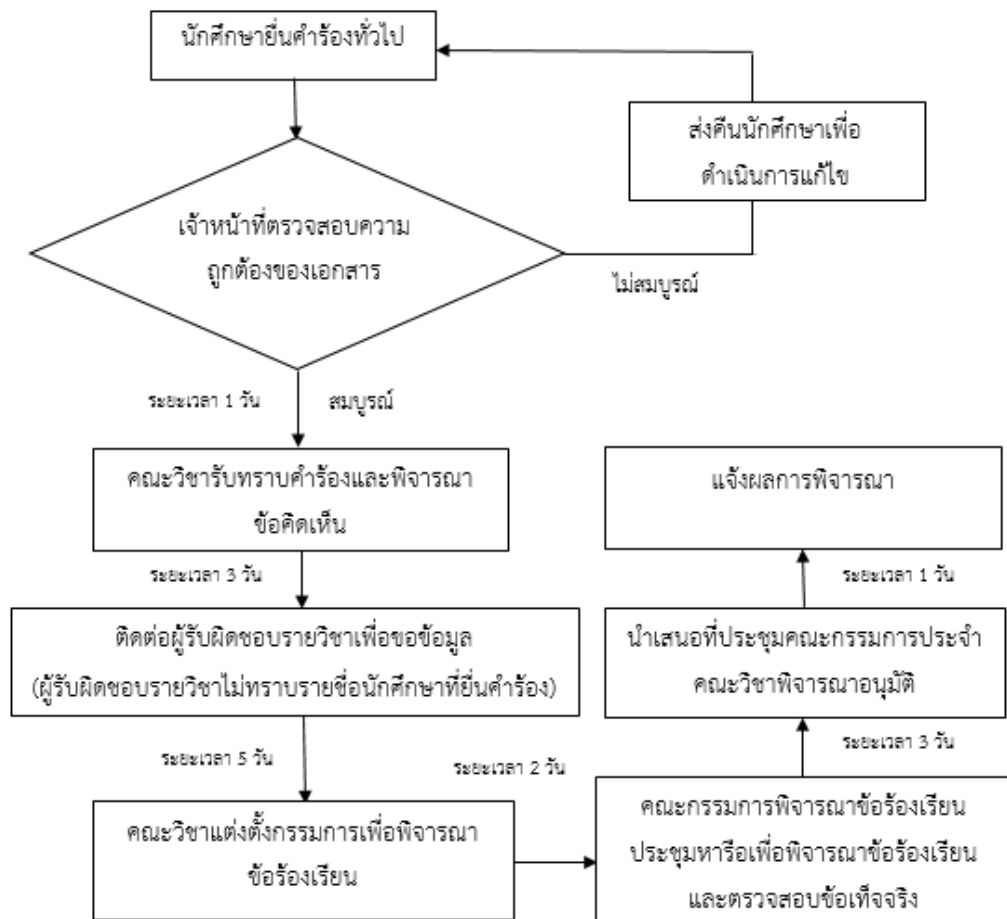
AUN-QA Criterion 6

Requirements 6.3 ทำนอมอบหมายงานรูปแบบใดใดในรายวิชาบ้าง และจำนวนกี่ชิ้น เช่น ทำรายงาน จำนวน 1 เรื่อง หรือจัดทำโปสเตอร์หรือคลิปวิดีโอ 1 งาน เป็นต้น

- 1) การทำแบบทดสอบย่อยในชั้นเรียน 3 ครั้ง
- 2) การทำงานส่งรายบุคคล 1 ครั้ง

ขั้นตอนการอุทธรณ์และการพิจารณาการตรวจสอบผลการเรียน ตามประกาศคณะสัตวศาสตร์และ
เทคโนโลยีการเกษตร ณ วันที่ 22 ธันวาคม 2564

เพื่อให้การอุทธรณ์และการพิจารณาการตรวจสอบผลการเรียนของนักศึกษา เป็นไปด้วยความ
เรียบร้อย ทางคณะสัตวศาสตร์และเทคโนโลยีการเกษตรจึงขอกำหนดขั้นตอนการอุทธรณ์เพื่อขอตรวจสอบ
ผลการเรียนของนักศึกษา ไว้ดังนี้



ทั้งนี้ในกรณีที่มีการอุทธรณ์ขอตรวจสอบผลการเรียนรายวิชาที่ศูนย์บริหารจัดการวิชาศึกษาทั่วไป
และพัฒนาการเรียนรู้อาษาอังกฤษเป็นผู้รับผิดชอบ คณะวิชาจะทำการประสานงานเพื่อขอข้อมูลรายวิชา
จากศูนย์ดังกล่าว ดังนั้นจะมีระยะเวลาดำเนินการจนแล้วเสร็จ ภายใน 21 วัน